

Hyvä asiakas!

Kiitos, että olet valinnut tämän ASKO-laaturuokteen.

Toivomme, että se vastaa odotuksiasi ja täyttää tarpeesi vuosiksi eteenpäin.

Pohjoismainen muotoilu yhdistää puhtaat linjat, arkipäivän käytännöllisyyden ja korkean laadun. Se on kaikkien tuotteidemme tunnusmerkki ja sen ansiosta tuotteitamme arvostetaan kaikkialla maailmassa.

Saat uudesta koneestasi parhaan mahdollisen hyödyn, kun luet käyttöohjeen ennen koneen käyttöä. Käyttöohjeessa annetaan myös tietoja siitä, miten vähennetään ympäristövaikutuksia.



## Käyttöohje

Pesukone  
PROFESSIONAL WMC947PS

**VAROITUS:** Lue käyttöohjeet, ennen kuin aloitat koneen käyttämisen.

# SISÄLLYS

<b>TURVALLISUUSOHJEET</b>	3	<b>HOITO JA PUHDISTUS</b>	11
Lasten turvallisuus	4	Sihdin ja tyhjennyspumpun puhdistus	11
Asennus	5	Pesuainelokeron puhdistus	11
Ylitulvimissuoja	5	Koneen ulkopintojen puhdistus	11
Kuljetus/talvisäilytys	5	Koneen puhdistaminen sisäpuolelta hajuhaittojen välttämiseksi	11
Pakkausmateriaalit	5	Rummun puhdistusreiät	12
Kierrätys	5	Jos vesi on kalkkipitoista	12
<b>ENNEN KUIN PESET</b>	6	<b>VIANETSINTÄ</b>	13
Pyykin lajittelu	6	Täyttöluukku ei avaudu	13
Vaatteet	6	Luukun hätäavaus	13
Pesumerkintä	6	Kone ei käynnisty	13
Käyttövesiliitäntä	6	Sähkökatkoksen jälkeen	13
Kirjopyykki	6	Pyykki läpimärkää koneessa	13
Valkaisematon pellava	6	Vikailmoitukset	14
Villa	6	<b>TEKNISET TIEDOT</b>	15
Muuntokuidut ja synteettiset kuidut	6	Tiedot energiamerkinästä	15
Pesuaine	6	Tietoja testauslaitokselle	16
<b>PESUKONEEN KÄYTTÄMINEN</b>	7	Tekniset tiedot	16
Pesu- ja huuhteluaineen annostelu	7	<b>ASENNUS</b>	17
Valitse ohjelma	8	Pesukoneen sijoittaminen	17
Sulje täyttöluukku ja paina start-painiketta.	9	Jalkojen säätäminen	17
Kun ohjelma on käynnissä	9	Vesiliitäntä	17
<b>ASETUKSET</b>	10	Viemäriiliitäntä	18
Näin pääset asetuksiin	10	<b>ENNEN KUIN OTAT YHTEYTTÄ HUOLTOON</b>	19
Näin valitset:	10	Ennen kuin otat yhteyttä huoltoon	19
Näin tallennat valinnan	10	<b>KUIVAUSOHJELMATAULUKKO</b>	20
Kieli	10	<b>PIKAOPAS</b>	24
Lapsilukko	10		
Lämpötila	10		
Vedenotto	10		



## TURVALLISUUSOHJEET

### YLEISTÄ

- Säilytä käyttöohje.
- Koneetta saa käyttää vain pyykin pesuun tämän käyttöohjeen selostuksen mukaisesti, ei kemialliseen pesuun.
- Käytä vain kotitalouspyykinpesuun tarkoitettuja pesuaineita.
- Älä käytä liuotinpitoisia puhdistusaineita, koska niiden käytöstä voi olla seurauksena myrkyllisten kaasujen vapautuminen, koneen vaurioituminen sekä tulipalo- ja räjähdysvaara.
- Älä käytä väriaineita (värejä) tai valkaisuaineita (aineita värimuutosten tai värjäytymien poistamiseksi), koska ne sisältävät rikkiä sisältäviä yhdisteitä, jotka saattavat aiheuttaa korroosiota.
- Klooriyhdisteitä sisältävien tuotteiden runsas käyttö lisää laitteen komponenttien ennenaikaisen vikaantumisen riskiä. Tämä riippuu klooripitoisuudesta, altistumisajasta ja lämpötiloista.
- Klooria sisältävät valkaisuaineet voidaan korvata happipohjaisilla valkaisuaineilla. Muussa tapauksessa kone on neutraloitava antamalla puuvillaohjelman käydä läpi kuumimmalla lämpötilalla. Parhaat tulokset saat käyttämällä vetyperoksidi- tai happipohjaisia puhdistusaineita.
- Korjaukset ja huollot, jotka vaikuttavat turvallisuuteen tai suoritusarvoihin, tulee teettää valtuutetulla asentajalla.
- Irrota kone virtalähteestä ennen korjaus- ja huoltotoimenpiteiden tekemistä.
- Vaurioituneen liitäntäjohdon saa vaihtaa vain valtuutettu asentaja.
- Tätä konetta voivat käyttää 8 vuotta täyttäneet lapset ja henkilöt, joilla on fyysisiä, psyykkisiä tai aistimellisiä rajoitteita tai vähän kokemusta ja tietoa koneesta. Näiden henkilöiden toimintaa koneen parissa on kuitenkin valvottava tai heidät on perehdytettävä koneen käyttämiseen niin, että he ymmärtävät siihen liittyvät vaaratekijät.
- Lapset eivät saa suorittaa koneen puhdistus- ja kunnossapitotöitä ilman valvontaa.



## ⚠ TURVALLISUUSOHJEET

### LASTEN TURVALLISUUS

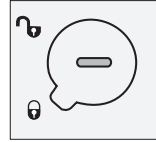
- Lapsia on valvottava, jotta he eivät leiki koneella.
- Sulje aina täyttöluukku ja käynnistä ohjelma heti, kun olet annostellut pesuaineen.
- Älä anna lasten käyttää pesukonetta tai leikkiä sillä.
- Säilytä pesu- ja huuhteluaineet lasten ulottumattomissa.

### Lapsilukon (näppäinlukko) käyttäminen

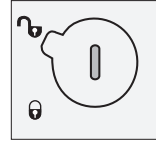
Lapsia voidaan estää käynnistämästä konetta aktivoimalla lapsilukko (näppäinlukko), katso luku Asetukset.

### Lapsilukon (pesuainelokero) käyttäminen

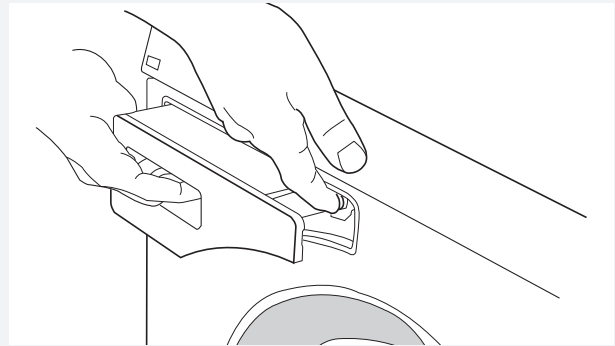
Lapsilukko sijaitsee pesuainelokeron sivussa.



Lapsilukko  
kytkettynä



Lapsilukko  
avattuna



Kun lapsilukko on kytkettynä, pesuainelokeron avaaminen edellyttää avauspainikkeen painamista.

## TURVALLISUUSOHJEET

### ASENNUS

- Suorita asennus ja kytkentä erillisen asennusohjeen mukaan.
- Mahdollisesti tarvittavat sähkö- ja vesiliitännät tulee teettää valtuutetulla asentajalla.
- Poista kuljetustuet ennen koneen käyttöä, katso erillinen asennusohje.

### YLITULVIMISSUOJA

Jos koneen vedenpinta nousee normaalia korkeammalle, ylitulvimissuoja käynnistää tyhjennyksen ja sulkee vedenoton. Ellei vedenpinta ole lasketun 60 sekunnin kuluessa, ohjelma keskeytyy.

### KULJETUS/TALVISÄILYTYS

Mikäli konetta kuljetetaan tai sitä säilytetään lämmittämättömissä tiloissa, joiden lämpötila saattaa laskea alle nollan, noudata seuraavia ohjeita:

- Tyhjennä sihti ja poistopumppu, katso kohta "Hoito ja puhdistus".
- Sulje pesukoneen vesiliitäntä, irrota täyttöletku ja valuta vesi pois venttiilistä ja letkusta.
- Pumpun tyhjennyksen jälkeen koneeseen saattaa jäädä pieni määrä vettä. Tämä ei vaikuta laatuun eikä vaurioita konetta.

### PAKKAUSMATERIAALIT

Lajittele pakkausmateriaalit jätehuoltomääräyksiä noudattaen.

### KIERRÄTYS

Tämä kone on valmistettu ja merkitty kierrätykseen sopivaksi. Henkilövahinkojen välttämiseksi kone täytyy tehdä toimintakelvottomaksi, kun se on päätetty romuttaa. Kysy paikallisilta jätehuoltoviranomaisilta, mihin käytetyt kodinkoneet toimitetaan asianmukaista kierrätystä varten.

## ENNEN KUIN PESET

Seuraavista neuvoista voi olla hyötyä, ennen kuin alat pestä pyykkiä.

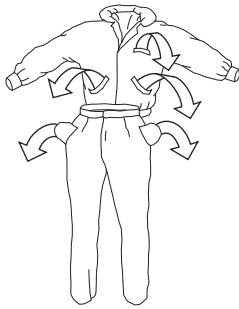
### PYYKIN LAJITTELU

Lajittele pyykki:

- likaisuusasteen
- päivittäispesu
- materiaali

### VAATTEET

- 1 Sulje vetoketjut ja tarranauhat, jotta ne eivät rispa tekstiilejä.
- 2 Uusissa värillisissä vaatteissa voi olla irtoväriä, joten ne on pestävä ensimmäisillä kerroilla erikseen.
- 3 Käännä arkojen vaatteiden sisäpuoli ulospäin. Nukkaantumisen ja värjäytymisen vaara on tällöin pienempi.
- 4 Tyhjennä taskut ja pese ne mieluusti nurinpäin.



### PESUMERKINTÄ

Katso vaatteiden pesumerkinnot. Taulukko sisältää ehdotuksia sopivista pesuohjelmista ja täyttömääristä. Nykyaikaiset pesukoneet ja pesuaineet, esim. pesuainetiivisteet, toimivat usein tehokkaasti jo alhaisemmissa pesulämpötiloissa. Kokeilemalla saat parhaat tulokset.

### KÄYTTÖVESILIIANTÄ

(mallista riippuen)

Lämminvesiotolla on positiivinen vaikutus rasvatahroiin ja joihinkin pigmenttitahroiin, esim. öljyyn, nokeen ja kahviin. Huomaa kuitenkin, että hankalat proteiinitahrat, joissa on valkuaisaineita (veri, maito, liha ja kala) on ensin käsiteltävä kylmällä vedellä, koska ne liukenevat huonosti veteen, jonka lämpötila on yli 40 °C. Parasta pesutulosta silmällä pitäen suositellaan superpesua ja tahrojen käsittelyä kylmällä vedellä ennen konepesua.

### KIRJOPYYKKI

Kun värillisissä puuvillavaatteissa on pesumerkintä 60 °C, ne on pestävä ensimmäisen kerran 60 °C asteessa, jotta mahdollinen irtoväri poistuu. Jos tätä ohjetta ei noudateta, vaate saattaa päästää väriä. Käytä pesuaineita, joissa ei ole valkaisuaineita, jotta tekstiilien värit säilyvät.

### VALKAISEMATON PELLAVA

Valkaisemattomasta pellavasta valmistetut vaatteet on pestävä 60 °C asteessa pesuaineella, jossa ei ole valkaisuainetta eikä optista kirkastetta. Erittäin likaiset pellavatekstiilit voi silloin tällöin pestä korkeammassa lämpötilassa, mutta ei liian usein, jotta pellava ei menetä kiiltoaan ja lujuttaan.

### VILLA

Nämä tekstiilit on merkitty joko konepestäviksi tai käsinpestäviksi. Koneen Villa/käsinpesu -ohjelma on vähintään yhtä hellävarainen kuin käsin peseminen.

### MUUNTOKUIDUT JA SYNTEETTISET KUIDUT

Muuntokuiduista valmistetut materiaalit, kuten viskoosi, ja tietyt synteettiset kuidut ovat arkoja ja vaativat tilaa, jotta ne eivät rypisty. Täytä rumpu vain puolilleen ja valitse linkousnopeudeksi 800 r/min tai hitaampi.

#### HUOM!

Viskoosi ja asetaatti ovat märkänä hauraita.

### PESUAINE

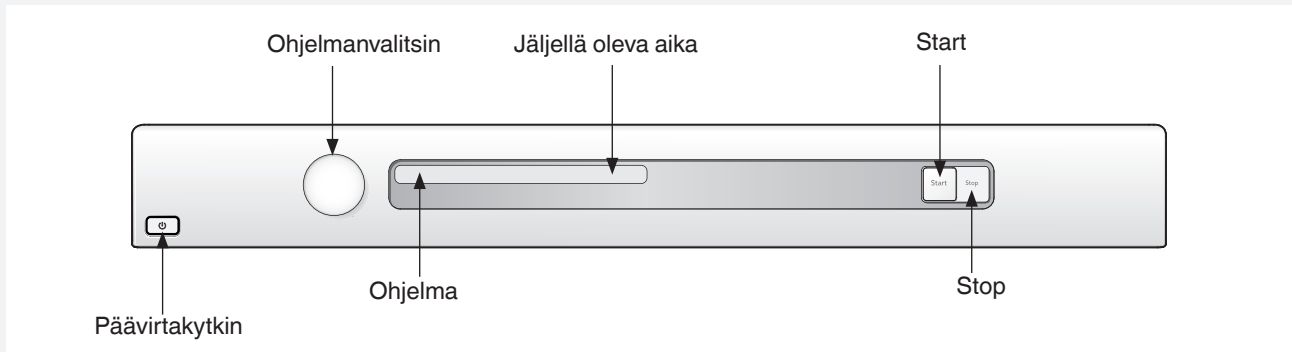
Ympäristömerkinnällä varustetut pesuaineet ovat ympäristöystävällisempiä. Pesuaineen yliannostus ei paranna pesutulosta vaan lisää ympäristön kuormitusta. Kokeile pienellä pesuainemäärällä ja suurena annosta vain, jos et ole tyytyväinen pesutulokseen.

#### HUOM!

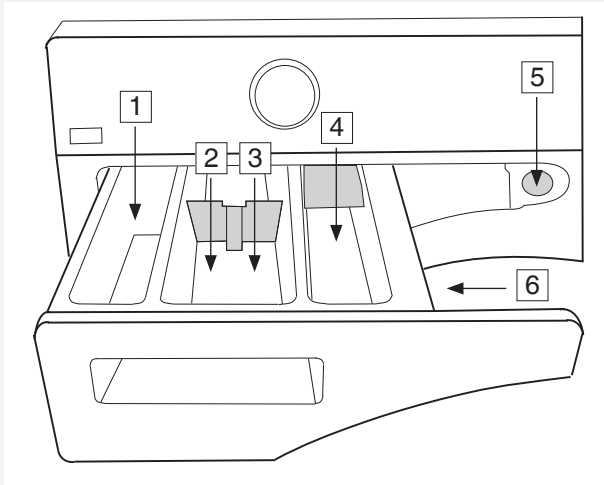
Ympäristösyistä kehotamme välttämään voimakkaiden kemikaalien käyttöä.

Valkaisuun tai tahranpoistoon tarkoitettujen aineiden käyttö koneessa voi aiheuttaa korroosiota ja värjäytymistä.

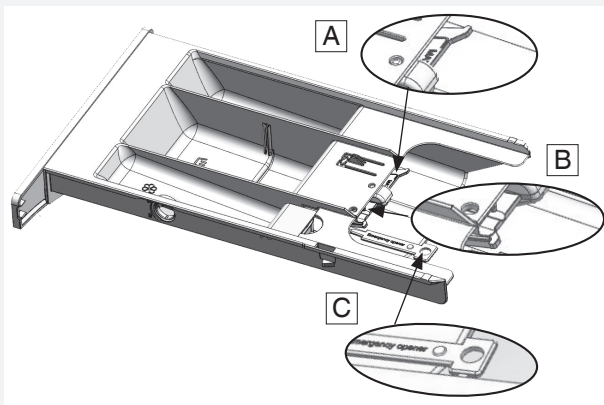
# PESUKONEEN KÄYTTÄMINEN



## PESU- JA HUUHTELUAINEEN ANNOSTELU



1. Esipesu
2. Varsinainen pesu nestemäisellä pesuaineella. Käytä väliseinää (A).
3. Varsinainen pesu jauhemaisella pesuaineella. Älä käytä väliseinää.
4. Huuhteluaine
5. Avauspainike
6. Lapsilukko



Pesuaineen annostelu riippuu muun muassa veden kovuudesta, katso tiedot pesuainepakkauksesta. Selvitä veden kovuus paikalliselta vesilaitokselta.

Noudata pesuainepakkauksen annosteluohjeita. Koneeseen mahtuu 8 kg pyykkiä. Jos koneessa on vähän pyykkiä, voit pienentää annosta.

Noudata valmistajan eri lämpötiloissa käytettäviä pesuaineita koskevia suosituksia.

### Pesuaine

Annostele jauhe varsinaisen pesun ja tarvittaessa esipesun lokeroon. Älä käytä väliseinää varsinaisen pesun pesuainelokerossa.

### Nestemäinen pesuaine

Noudata valmistajan suosituksia käyttäessäsi nestemäisiä pesuaineita. Suosittelemme käyttämään pyykkipalloa sekä sakeita pesuaineita. Käytä välikappaletta (A) pääpesuainelokerossa - katso kappaleen Annostelija kuva. Lisää pesuaine pesuaineannostelijan etulokeroon.

### Pesupallo tai annostelupussi

Jos käytät pesupalloa tai annostelupussia, pane se suoraan rumpuun ja valitse ohjelma, jossa ei ole esipesua.

### HUOM!

Pesuaineen yliannostus ei paranna pesutulosta vaan lisää ympäristön kuormitusta.

Kokeile pienellä pesuainemäärällä ja suurena annosta vain, jos et ole tyytyväinen pesutulokseen.



# PESUKONEEN KÄYTTÄMINEN

## Huuhteluaine

Annostele huuhteluaine ☼ -symbolilla merkittyyn lokeroon. Noudata pakkauksen suosituksia.

### HUOM!

Älä täytä lokeroa yli ylärajan. Huuhteluainetta valuu silloin rumpuun liian aikaisin, ja pesutulos huononee.

## VALITSE OHJELMA

Näytössä näkyy ohjelman nimi, veden lämpötila ja linkousnopeus.

Pesukoneessa on toimitettaessa joukko tehtaalla esivalittuja ohjelmia. Esivalitut ohjelmat voi vaihtaa. Kysy huollosta, mitä ohjelmia on olemassa ja miten esivalitut ohjelmat voi vaihtaa.

### Esipesu+Tehopesu, 90 °C

Ohjelma voimakkaasti likaantuneelle pyykille, jonka lika pitää liottaa kunnolla ennen varsinaista pesua. Ohjelmassa on sitä varten esipesu.

### Esipesu+Tehopesu, 60 °C

Ohjelma voimakkaasti likaantuneelle pyykille, jonka lika pitää liottaa kunnolla ennen varsinaista pesua. Ohjelmassa on sitä varten esipesu.

### Valkopesu, 90 °C

Ohjelma normaalista erittäin likaiseen pyykkiin. Noudata vaatteiden pesuohjetta. 90 °C on hyvä lämpötila valkoiselle ja kevyesti värjätylle puuvillalle, esim. vuodevaatteille.

### Standardi puuvilla ☐ , 60 °C, 40 °C

Ohjelma normaalisti tai voimakkaasti likaantuneelle pyykille, valko- ja kirjopyykille. Lämpötila voidaan asettaa erikseen; huomioi tästä syystä suoraan ihoa vasten olevien vaatteiden pesuohjeet. Valitse 40 °C, jos pyykki on vain kevyesti likaantunutta. Voit asettaa haluamasi linkousnopeuden. Oletusasetuksena on maksimilinkousnopeus. Ohjelman kestoa ja veden määrää säädellään pyykin määrän mukaan.

### Valko/Kirjopesu, 60 °C

Ohjelma normaalisti likaantuneelle pyykille, sekä valko- että kirjopesu. Noudata vaatteiden pesuohjetta. 60 °C on hyvä lämpötila kehoa lähinnä pidettäville vaatekappaleille.

### Valko/Kirjopesu, 40 °C

Ohjelma normaalisti likaantuneelle pyykille, sekä valko- että kirjopesu. Noudata vaatteiden pesuohjetta.

### Superpika, 60 °C

Nopea ohjelma pyykille, joka kaippaa vain nopeaa pesua. Noudata vaatteiden pesuohjetta. Kehoa lähinnä pidettävät vaatekappaleet pitää pestä 60 °C lämpötilassa.

### Superpika, 40 °C

Nopea ohjelma pyykille, joka kaippaa vain nopeaa pesua. Noudata vaatteiden pesuohjeita.

### Siliävät/Synt, 40 °C

Ohjelma synteettisille, aroille sekoitemateriaaleille ja itsesiliävälle puuvillalle. Sopii hyvin paidoille ja puseroille. Noudata vaatteiden pesuohjetta. Monet synteettiset materiaalit puhdistuvat 40 °C lämpötilassa.

### Villa/käsinpesu, 30 °C

Hellävarainen pesuohjelma villalle, silkille ja vaatekappaleille, jotka muuten olisi pestävä käsin. Ohjelmassa on lyhyt linkous.

### Huuhteluohjelma

Ohjelma suorittaa huuhtelun kylmällä vedellä + linkouksen. Sopii hyvin pyykille, joka tarvitsee vain liottaa.

### Mikrokuitupesu, 60 °C

Ohjelma mikrokuitupyykille, esim mikrokituliinoille Ohjelmassa on kolme huuhtelua, joista ensimmäinen runsaalla vedellä.

### Desinfiointi, 90 °C

Ohjelmassa pääpesun aikana saavutettu lämpötila 90 °C säilytetään 10 minuutin ajan. Huomaa, että desinfiointiin tässä lämpötilassa vaaditaan erityistä pesuainetta.

### Desinfiointi, 60 °C

Ohjelmassa pääpesun aikana saavutettu lämpötila 60 °C säilytetään 60 minuutin ajan. Huomaa, että desinfiointiin tässä lämpötilassa vaaditaan erityistä pesuainetta.

### Desinfiointi, 40 °C

Ohjelmassa pääpesun aikana saavutettu lämpötila 40 °C säilytetään 20 minuutin ajan. Huomaa, että desinfiointiin tässä lämpötilassa vaaditaan erityistä pesuainetta.

\* Desinfiointiohjelmia (90 °C, 60 °C, 40 °C) ei voi peruuttaa pesuohjelman aikana. Koko ohjelma suoritetaan loppuun.



## PESUKONEEN KÄYTTÄMINEN

### Allergia Norm., 60 °C

Ohjelmaa käytetään normaalisti tai voimakkaasti likaantuneille vaatteille, jotka vaativat erityistä hoitoa, kuten herkkäihoisten tai ihoallergioista kärsivien ihmisten vaatteet. Suosittelemme kääntämään vaatteet nurinpäin, koska näin niistä saadaan pestyä myös koolleet ihosolut ja muut jäämät pois.

### SULJE TÄYTTÖLUUKKU JA PAINA START-PAINIKETTA.

#### **HUOM!**

Kun ohjelma käynnistetään, pesukone alkaa muutaman sekunnin kuluttua täyttää vettä sekä kylmä- että lämminvesiliitännästä. Jos pesukone ei jostain syystä saa riittävästi lämmintä vettä, se odottaa minuutin ja täyttää sitten pelkällä kylmällä vedellä. Pesurumpu ei ala pyöriä, ennen kuin vettä aletaan täyttää.

Kuuman veden sisäänvalo on auki ainoastaan pesuohjelmissa, joiden veden lämpötila on 40 °C tai korkeampi.

### KUN OHJELMA ON KÄYNNISSÄ

#### **Jäljellä oleva aika**

Näytössä näkyy "Ohjelma käynnistetty".

#### **Jos haluat keskeyttää tai vaihtaa ohjelman**

Voit keskeyttää ohjelman myös painamalla Stop-painiketta kolmen sekunnin ajan. Näytössä näkyy "Seis". Valitse uusi pesuohjelma, lisää tarvittaessa pesuainetta ja käynnistä kone uudelleen painamalla Start-painiketta.

#### **HUOM!**

Älä avaa pesuainelokeroa pesukoneen toimiessa.



## ASETUKSET

### NÄIN PÄÄSET ASETUKSIIN:

1. Katkaise virta päävirtakytkimestä.
2. Paina Stop-painike alas ja paina sen jälkeen verkkoytkintä. Paina sitten Stop-painiketta 5 kertaa 10 sekunnin aikana.
3. Valitse ohjelmanvalitsimella asetus, jota haluat muuttaa.
4. Paina kerran Stop-painiketta.

### NÄIN VALITSET:

Kierrä ohjelmanvalitsinta, kunnes haluttu valinta näkyy näytössä.

### NÄIN TALLENNAT VALINNAN:

1. Tallenna valinta ja palaa asetusvalikkoon painamalla Stop-painiketta.
2. Siirry ohjelmavalikkoon painamalla Start.

#### Tai

Tallenna valinta ja palaa suoraan ohjelmavalikkoon painamalla Start-painiketta, ellei halua tehdä muita asetuksia.

### KIELI

Valitse: US English, AU English, Svenska, Dansk, Norsk, Suomi, Français, Deutsch, Italiano, Espanol, Русский, Nederlands, EU English.

### LAPSILUKKO

Lapsia voidaan estää käynnistämästä konetta aktivoimalla lapsilukko. Valitse "Lapsilukko On" tai "Lapsilukko Ei".

Lukko avataan tilapäisesti kolmen minuutin ajaksi painamalla samanaikaisesti Start- ja Stop-painiketta.

### LÄMPÖTILA

Valitse: °C tai °F.

### VEDENOTTO

(mallista riippuen)

Liitäntä sekä kuumaan että kylmään veteen lyhentää pesuaikaa ja pienentää pesukoneen sähkönkulutusta. Toimitettaessa kone on asetettu kuumaan ja kylmään veteen liitettäväksi. Valitse kylmä vesi, jos haluat muuttaa koneen asetuksen pelkälle kylmän veden otolle.

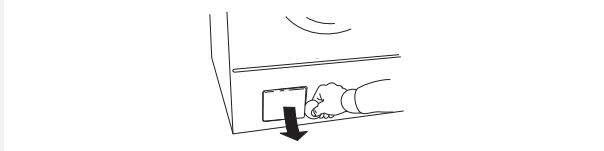
- Valitse seuraavista kiertämällä ohjelmanvalitsinta: Kylmä tai Lämmin.
- Tallenna asetus painamalla Pysäytyspainiketta kerran.

# HOITO JA PUHDISTUS

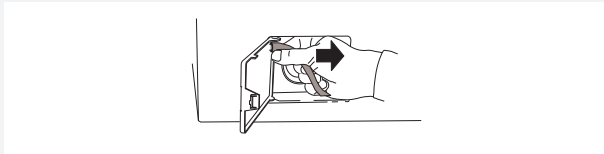
## SIHDIN JA TYHJENNYPUMPUN PUHDISTUS

Pesukoneessa on sihti, johon kolikot, hiusneulat ja vastaavat tarttuvat. Sihdin ja tyhjennyspumppun puhdistaminen:

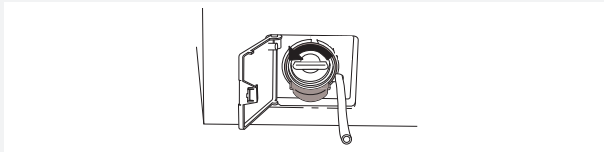
1. Varmista, että koneessa ei ole vettä ja että virta on katkaistu päävirtakytkimestä.



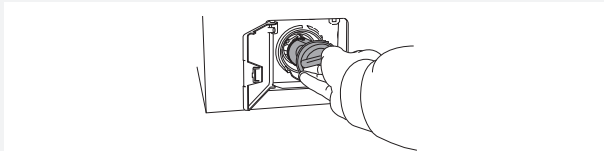
2. Avaa luukku.



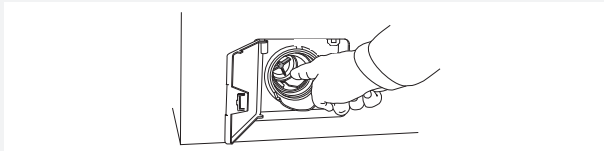
3. Irrota tyhjennysletku tapista luukun sisäpuolelta ja laske vesi pois, esimerkiksi kulhoon.



4. Avaa kansi vastapäivään kiertämällä. Irrota kansi.



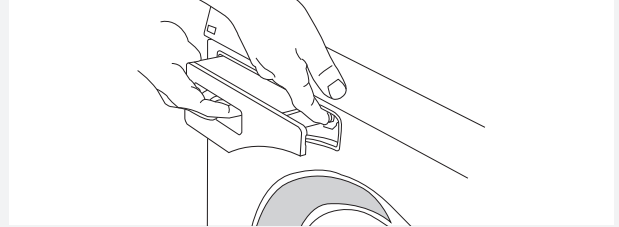
5. Poista vieraat esineet ja roskat pumpun kotelosta ja kannesta. Tarkasta myös, että pumpun siipipyörä pyörii.



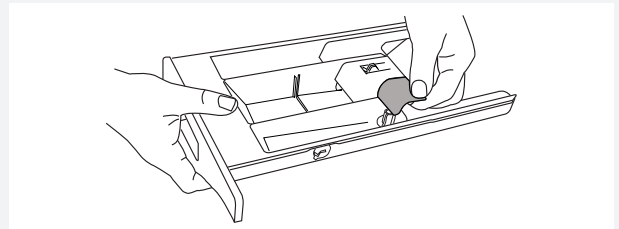
6. Kierrä pumpun kansi takaisin paikalleen, kiinnitä tyhjennysletku luukun tappiin ja sulje luukku.

## PESUAINELOKERON PUHDISTUS

Paina avauspainiketta ja vedä pesuainelokero auki.



Huuhtele ja harjaa lokero puhtaaksi. Voit tarvittaessa irrottaa huuhteluainelokeron kannen.



### HUOM!

Älä pese pesuainelokeroa astianpesukoneessa!

## KONEEN ULKOPINTOJEN PUHDISTUS

Puhdista ulkopinnat ja ohjelmanäyttöpaneeli miedolla puhdistusaineella. Älä käytä liuottimia, sillä ne voivat vahingoittaa konetta.

### HUOM!

Älä kastele konetta vesisuihkulla.

## KONEEN PUHDISTAMINEN SISÄPUOLELTA HAJUHAITTOJEN VÄLTÄMISEKSI

Aja 90 °C tai 95 °C pesuohjelma (mallista riippuen) pienellä pesuainemäärällä kerran kuukaudessa hajuongelman välttämiseksi. Koneeseen ei tarvitse lisätä pyykkiä.

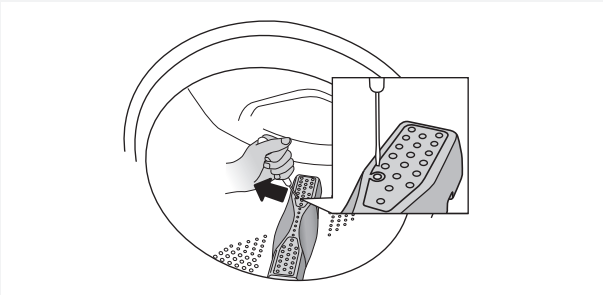
## HOITO JA PUHDISTUS

### RUMMUN PUHDISTUSREIÄT

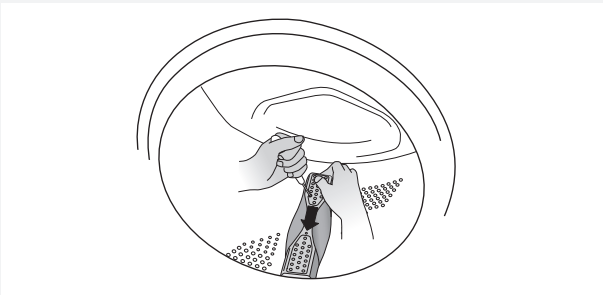
Jos epäilet, että rummun läpi on pudonnut esimerkiksi nautoja tai koruja, tarkasta olakkeiden alla oleva tila. Esineet voivat ruostua ja tahrata vaatteita. Naulat ja muut terävät esineet voivat tehdä tekstiileihin reikiä.

#### Tee näin

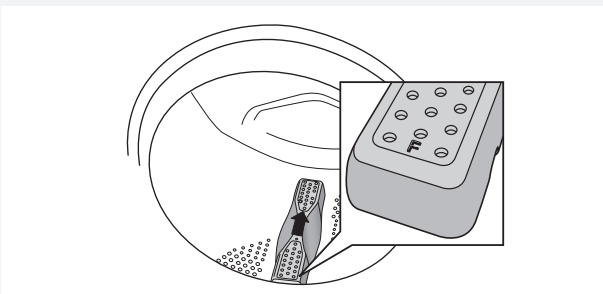
1. Työnnä ruuvitaltta tai vastaava olakkeen reikään ja väännä varovasti vasemmalle.



2. Tartu toisella kädellä olakkeeseen ja vedä sitä itseesi päin.



3. Nosta olake pois.
4. Poista mahdolliset esineet.
5. Aseta olake kiinnitysreikiin F-merkintä itseesi päin. Varmista, että kaikki kiinnikkeet ovat rummun rei'issä. Työnnä olaketta itsestäsi pois päin vasteeseen saakka.



### JOS VESI ON KALKKIPITOISTA

Jos käyttövesi on kovaa (kalkkipitoista), rummun pinnalle voi kertyä harmaanvalkoinen kerrostuma. Annostele sen poistamiseksi n. 20 gram sitruunahappoa pesurumpuun ja aja haluamasi 90 °C asteen ohjelma. Toista tarvittaessa.

# VIANETSINTÄ

## TÄYTTÖLUUKKU EI AVAUDU

- Tarkista, että virta on kytketty verkkokytkimestä.
- Puuttuuko verkkojännite? Tarkasta sulakkeet.

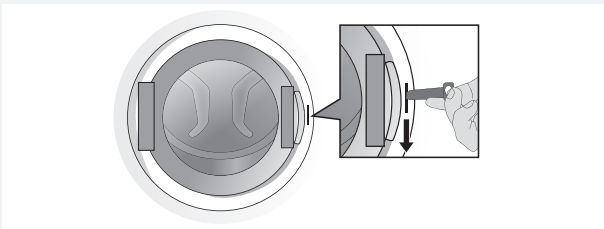
Jos rummun lämpötila ylittää 60 °C, luukun lukitus pysyy aktivoituna. Oven voi avata koska tahansa mukana toimitetulla avaimella.

## LUUKUN HÄTÄAVAUS:

### **VAROITUS!**

Luukun hätäavauksen saa tehdä vain, kun jännitteensyöttö on katkaistu ja vesi on tyhjenetty koneesta.

1. Tyhjennä ensin vesi koneesta. Paina Stop-painiketta kolmen sekunnin ajan, niin vesi pumpataan pois.
2. Varmista, että virta on katkaistu päävirtakytkimellä ja että pistoke on irrotettu pistorasiasta.
3. Ota luukun hätäavausta varten tarkoitettu avain (C) (katso kappaleen Pesukoneen käyttäminen) ja työnnä se pesukoneen luukun salvan oikealla puolella olevaan aukkoon. Avain on kiinnitetty puhdistusaineen annostelijan takaseinään. Irrota puhdistusaineen annostelija pesukoneesta ja poista avain luukun avaamiseksi.
4. Käännä työkalua alaspäin, niin luukku avautuu.



Säilytä hätäavausta varten tarkoitettua avainta (C) käytön jälkeen sitä varten tarkoitettussa lokerossa (B) (katso kappaleessa Pesukoneen käyttäminen).

## KONE EI KÄYNNISTY

- Onko täyttöluukku kunnolla kiinni? Paina sitä lujasti. Paina sen jälkeen painiketta Start.
- Puuttuuko verkkojännite? Tarkasta varokkeet ja vikavirtasuoja.

## SÄHKÖKATKOKSEN JÄLKEEN

Käynnistä nykyinen ohjelma painamalla päävirtakytkintä.

## PYYKKI LÄPIMÄRKÄÄ KONEESSA

Pieni pyykkimäärä voi joissakin olosuhteissa antaa ilmoituksen Epätasapaino (katso "Epätasapaino"). Tasoita kuorma rummun kehälle tai lisää pyykkiä rumpuun ja käynnistä ohjelma uudelleen.

## VIKAILMOITUKSET

Jos ohjelman aikana ilmenee jokin vika, näyttöön tulee siitä ilmoitus. Vikailmoitustilasta poistutaan korjauksen jälkeen käynnistämällä kone uudelleen.

Näytössä voivat näkyä seuraavat vikailmoitukset:

### Sulje luukku

Käynnistä ohjelma sulkemalla täyttöluukku ja painamalla Start-painiketta.

### Ylitulviminen

1. Sulje vesihana.
2. Katso kohta Tyhjennysvika.

### Vedenpoistovika

Tarkasta:

- että tyhjennysletkuun ei ole juuttunut esineitä.
- että vieraat esineet eivät tuki tyhjennyspumppua. Puhdista pumppu, katso luku Hoito ja puhdistus.
- että tyhjennysletkussa ei ole taitteita.

Tyhjennä vesi koneesta ennen luukun avaamista painamalla Stop-painiketta. Ellei vika korjaannu, soita huoltoon.

### Vedenottovika

Tarkasta:

- että vesihana on auki.
- ettei koneen tulovesiliitännän sihti ole tukossa.

Toimenpide:

1. Sulje vesihana ja kierrä letku irti.
2. Puhdista koneen tulovesiventtiilin sihti.
3. Kierrä letku takaisin ja avaa vesihana.
4. Suorita ohjelma ja seuraa, onko vika poistunut.
5. Ellei vika korjaannu, soita huoltoon.

### Moottorivika

Soita huoltoon!

### Epätasapaino

Linkous keskeytetään, jos epätasapaino on liian suuri. Pesukone käynnistyy uudelleen ja pyykki on toivottavasti asettunut paremmin rumpuun. Tämä menettely voi toistua enintään 10 kertaa. Ellei kone kuitenkaan onnistu löytämään hyvää tasapainoa ohjelma siirtyy seuraavaan vaiheeseen.

Vikailmoitus ei vaadi mitään erityistä toimenpidettä.

# TEKNISET TIEDOT

## TIEDOT ENERGIAMERKINNÄSTÄ

Tietolehti komissio asetusten (EU) nro 1061/2010 ja 1015/2010 mukaisesti.

Malli	WM80.C
Suurin pesumäärä	9n kg
Energiatohokkuuden luokka	A+++
Vuosittainen energiankulutus ( $AE_C$ )	210 kWh/vuosi <sup>1)</sup>
Virrankulutus	
Standardi puuvilla $\square$ 60 °C koneen ollessa täynnä ( $E_{t,60}$ )	1,40 kWh
Standardi puuvilla $\square$ 60 °C koneen ollessa puoliksi täynnä ( $E_{t,60\frac{1}{2}}$ )	0,78 kWh
Standardi puuvilla $\square$ 40 °C koneen ollessa puoliksi täynnä ( $E_{t,40\frac{1}{2}}$ )	0,41 kWh
Virrankulutus	
Pois päältä ( $P_o$ )	0,4 W
Tila ilman pois päältä kytkentää ( $P_I$ )	0,4 W
Vuosittainen vedenkulutus ( $AW_C$ )	11660 litraa vuodessa <sup>2)</sup>
Linkouksen tehokkuusluokka	B <sup>3)</sup>
Suurin linkousnopeus	1400 kierr./min
Jäljelle jäänyt kosteus	53 %
Pesuohjelma	Standardi puuvilla $\square$ <sup>4)</sup>
Ohjelman kesto	
Standardi puuvilla $\square$ 60 °C koneen ollessa täynnä ( $E_{t,60}$ )	155 minuuttia
Standardi puuvilla $\square$ 60 °C ollessa puoliksi täynnä ( $E_{t,60\frac{1}{2}}$ )	108 minuuttia
Standardi puuvilla $\square$ 40 °C ollessa puoliksi täynnä ( $E_{t,40\frac{1}{2}}$ )	101 minuuttia
Melupäästöt	
Pesutila	59 dB(A) re 1 pW
Linkoustila	81 dB(A) re 1 pW

1) Perustuu 220 vakiopesujaksoon, Vakiopesu puuvilla  $\square$  koneen puolikkaalla tai täydellä täytöllä energiansäästötiloissa. Todellinen energiankulutus riippuu siitä, kuinka konetta käytetään.

2) Perustuu 220 vakiopesujaksoon, Vakiopesu puuvilla  $\square$  koneen puolikkaalla tai täydellä täytöllä. Todellinen vedenkulutus riippuu siitä, kuinka konetta käytetään.

3) Asteikolla G (vähiten tehokas) – A (tehokain).


4) Vakiopesu puuvilla  $\square$  ovat vakiopesuohjelmia, joita on käytetty energiamerkinnän tietojen kokoamisessa. Nämä ohjelmat on tarkoitettu normaalisti likaantuneen puuvillapyykin pesemiseen, ja ne ovat tehokkaimpia ohjelmia kokonaisenergian- ja vedenkulutuksen osalta. Todellinen veden lämpötila saattaa poiketa valitusta pesuohjelmasta riippuen.



# TEKNISET TIEDOT

## TIETOJA TESTAUSLAITOKSELLE

### Energianluokkamerkintä

Testistandardi Eurooppa:	EN 60456
Pesuojelma:	Standardi puuvilla  , 1400 kierrosta/min, 9 kg puuvilla
Liitäntä:	Kylmä vesi 15 °C
Äänenmittausmenetelmä:	IEC-60704-2-4

## TEKNISET TIEDOT

Korkeus:	850 mm
Leveys:	595 mm
Syvyys:	700 mm
Paino:	94 kg
Täyttötilavuus:	80 l
Täyttömäärä:	9 kg
Linkousnopeus (r/min):	400-1400
Äänipainetaso:	Äänipainetaso on alle 70 dB(A)
Liitäntäteho:	Katso arvokilpi
Lämmitysvastuksen teho:	Katso arvokilpi
Vedenpaine:	0,1-1 MPa 1-10 kp/cm <sup>2</sup> 10-100 N/cm <sup>2</sup>
Suurin sallittu tuloveden lämpötila:	90 °C
Pesurummun ja pesualtaan materiaali:	Ruostumaton teräs
Ulkovaipan materiaali:	Pulverimaalattu ja kuumasinkitty teräslevy sekä ruostumaton teräs
Tulovesiliitäntä:	1,5 m pexputki
Vedentyhjennysliitäntä:	1,6 m polypropeeniletku

# ASENNUS

## PESUKONEEN SIOJOTTAMIEN

Pesukoneen voi asentaa kalusteisiin tai sijoittaa vapaasti seisovaksi. Asenna pesukone tukevalle alustalle niin, että pistotulppaan on helppo päästä käsiksi.

### A. Asennus kalusteisiin

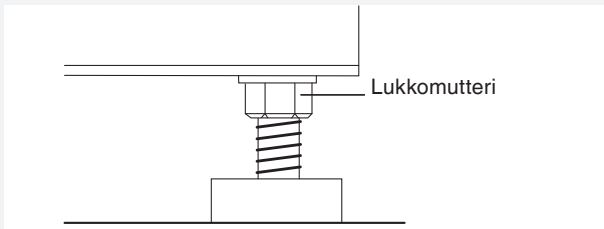
Pesukoneen voi asentaa työtason alle, jonka työskentelykorkeus on 850 - 900 mm. Jätä 5 cm vapaa tila koneen ympärille, myös yläkannen takareunan ja seinän väliin.

### B. Vapaasti sijoitus

Pesukoneen voi asentaa kuivausrummun viereen tai alle.

## JALKOJEN SÄÄTÄMINEN

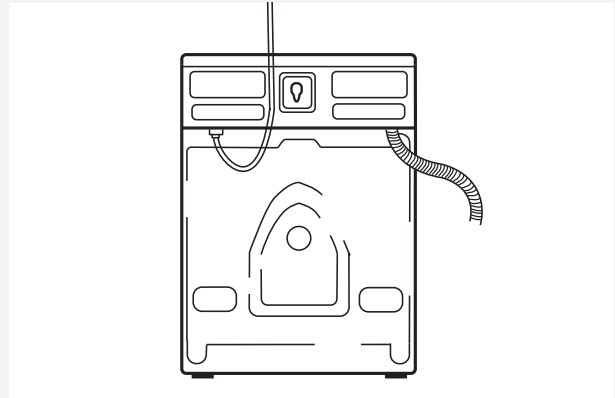
Minimoi koneen aiheuttama melu säätämällä jalat niin, että kone seisoo tukevasti ja vaakasuorassa lattialla. Kiristä lukkomutterit.



## VESILIITÄNTÄ

Vesiliitännän saa tehdä vain tehtävään pätevä henkilö. Kone liitetään mukana toimitetulla täyttöletkulla. Vedenpaineen tulee olla 0,1–1 MPa (n. 1–10 kp/cm<sup>2</sup> ; 10–100 N/cm<sup>2</sup>). Vesijohto on varustettava sulkuhanalla.

Jos vesijohto on vasta asennettu, on suositeltavaa valuttaa vettä runsaasti pois, niin että mahdollinen lika poistuu. Lika voi muuten tukkia koneen tulovesiliitännän sihdin ja estää näin vedentulon.



Käytä vain koneen mukana toimitettua täyttöletkua. Älä käytä vanhoja tai muita irrallisia täyttöletkuja.

### Vedenotto

Toimitettaessa kone on säädetty kuumaan ja kylmään veteen liitettäväksi. On mahdollista muuttaa koneen asetus pelkälle kylmän veden otolle. Katso kohta Asetukset.

### Käyttövesiliitäntä

(mallista riippuen)

Kun ohjelma käynnistetään, pesukone alkaa muutaman sekunnin kuluttua täyttää vettä sekä kylmä- että lämminvesiliitännästä. Jos pesukone ei jostain syystä saa riittävästi lämmintä vettä, se odottaa minuutin ja täyttää sitten pelkällä kylmällä vedellä. Pesurumpu ei ala pyöriä, ennen kuin vettä aletaan täyttää.

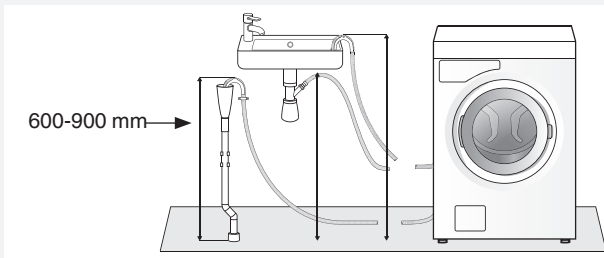
Jos laite ei ole kytketty lämminvesiliitännään, kytke toiminta pois päältä käyttäjä-valikossa. (Katso kohta Asetukset)

# ASENNUS

## VIEMÄRILIITÄNTÄ

Koneessa on valmiiksi liitetty vedenpoistoletku, joka liitetään viemäriin. Katso esimerkit alla. Tyhjennysletkun korkeuden tulee olla 600 - 900 mm lattiasta.

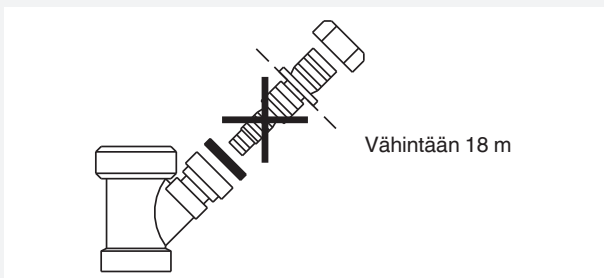
Matalampi korkeus (600 mm) on suositeltavampi. Varmista, ettei tyhjennysletkuun tule taitoksia.



Koneen voi myös liittää nipalla viemäriin. Tyhjennysletkun korkeuden tulee myös tällöin olla 600-900 mm lattiasta. Reiän halkaisijan pitää olla vähintään 18 mm.

- Katkaise nippa.
- Poista jäysteet reiästä

Katso kuva.



## SÄHKÖASENNUS

Jos kone on toimitettu tehtaalta pistokkeella varustettuna, sen voi kytkeä maadoitettuun pistorasiaan. Muussa tapauksessa valtuutetulla asentajalla on teetettävä kiinteä liitäntä kaikki navat katkaisevalla katkaisimella.

### KytKentä toimitettaessa

Koneen sähkötekniset tiedot ovat 3-Phase, 400 V, 50 Hz, lämmitysteho 7000 W ja käytettävä sulake 16 A. Mahdollisen vikavirtakytkimen on oltava tyyppiä A.

### HUOM!

Korjaukset ja huollot, jotka vaikuttavat turvallisuuteen tai suoritusarvoihin, tulee teettää valtuutetulla asentajalla.

## ENNEN KUIN OTAT YHTEYTTÄ HUOLTOON

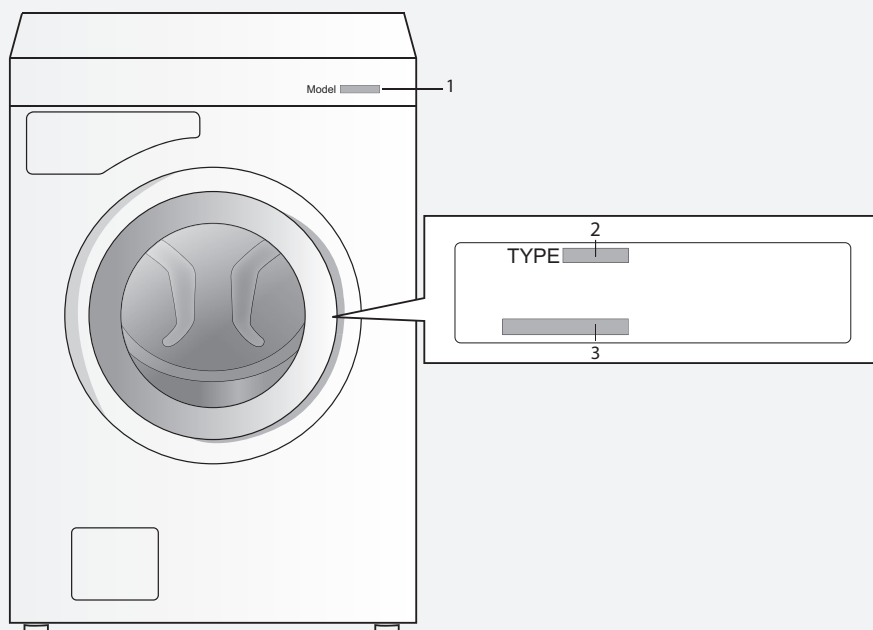
### ENNEN KUIN OTAT YHTEYTTÄ HUOLTOON

Ennen kuin otat yhteyttä huoltoon, selvitä koneen malli (1), tyyppi (2) ja valmistusnumero (3).

Mallimerkintä on paneelissa. Tyypitunnus ja sarjanumero ovat arvokilvessä luukun sisäpuolella.

#### **HUOM!**

Korjauksissa ja kunnostustoimenpiteissä tulee käyttää alkuperäisiä varaosia.



# KUIVAUSOHJELMATAULUKKO

Ohjelma	Esipesu	Lämpötila °C	Huuhtelujen lukumäärä	Linkousnopeus r/min	Suurin sallittu pyykkimäärä (kg)	Vedenkulutus (n. litra)			Energiankulutus (noin kWh)	Ohjelma-aika (noin tuntia ja minuuttia)
						Lämmin <sup>(1)</sup>	Kylmä <sup>(1)</sup>	Sum <sup>(1)</sup>		
Standardi puuvilla		60	3	1400	9	26	46	72	1,40	3:00
Standardi puuvilla		40	3	1400	9	26	46	72	0,70	2:55
<b>Esipesu + Tehopesu</b>	<b>X</b>	<b>90</b>	<b>3</b>	<b>1400</b>	<b>9</b>	<b>12</b>	<b>70</b>	<b>82</b>	<b>2,60</b>	<b>1:35</b>
<b>Esipesu + Tehopesu</b>	<b>X</b>	<b>60</b>	<b>3</b>	<b>1400</b>	<b>9</b>	<b>12</b>	<b>63</b>	<b>75</b>	<b>1,40</b>	<b>1:20</b>
<b>Valkopesu</b>		<b>90</b>	<b>3</b>	<b>1400</b>	<b>9</b>	<b>26</b>	<b>49</b>	<b>75</b>	<b>2,30</b>	<b>1:25</b>
Standardi puuvilla ☐		60	2	1400	9		57	57	1,20	2:35
Standardi puuvilla ☐		40	2	1400	9		57	57	0,60	2:25
Valko/Kirjopesu		60	3	1400	9	26	42	68	1,10	1:10
Valko/Kirjopesu		40	3	1400	9	26	42	68	0,50	1:00
Superpika		60	3	800	4,5	15	42	57	0,80	0:35
Superpika		40	3	800	4,5	15	42	57	0,50	0:30
Siliävät/Synt.		40	3	600	4,5	15	38	53	0,30	0:30
Villa/käsinpesu		30	3	600	3		90	90	0,35	0:30
Huuhteluohjelma			1	1400	4,5		20	20	0,05	0:20
Moppipesu	X	90	2	1400	9	10	70	80	2,80	1:25
Moppipesu	X	60	2	1400	9	10	62	72	1,60	1:10
<b>Mikrokuitupesu</b>		<b>60</b>	<b>3</b>	<b>1400</b>	<b>9</b>	<b>26</b>	<b>42</b>	<b>68</b>	<b>0,70</b>	<b>1:00</b>
Mikrokuitupesu		40	3	1400	9	26	42	68	0,50	0:50
<b>Desinfiointi</b>	<b>X</b>	<b>90</b>	<b>2</b>	<b>1400</b>	<b>9</b>	<b>35</b>	<b>62</b>	<b>97</b>	<b>3,00</b>	<b>1:25</b>
<b>Desinfiointi</b>	<b>X</b>	<b>60</b>	<b>3</b>	<b>1400</b>	<b>9</b>	<b>35</b>	<b>55</b>	<b>90</b>	<b>2,30</b>	<b>2:20</b>
<b>Desinfiointi</b>	<b>X</b>	<b>40</b>	<b>3</b>	<b>1400</b>	<b>9</b>	<b>35</b>	<b>55</b>	<b>90</b>	<b>1,10</b>	<b>1:30</b>
Allergia Norm.		90	6	1400	9	26	79	105	3,00	2:50
<b>Allergia Norm.</b>		<b>60</b>	<b>6</b>	<b>1400</b>	<b>9</b>	<b>26</b>	<b>72</b>	<b>98</b>	<b>1,90</b>	<b>2:30</b>
Allergia Norm.		40	6	1400	9	26	72	98	1,10	2:20
Allergia Synt.		60	6	1200	4,5	15	75	90	1,20	2:00
Allergia Synt.		40	6	1200	4,5	15	75	90	0,70	1:55
Puhdistusohjelma		90	3	1200	/	30	100	130	2,85	1:15
Ohjelma A										
Ohjelma B										
Ohjelma C										

<sup>1)</sup> Yllä olevassa taulukossa on joitakin esimerkkejä energian- ja vedenkulutuksesta sekä ajankäytöstä eri ohjelma-asetuksilla. Kulutusarvot voivat vaihdella vedenpaineesta, veden kovuudesta, tuloveden lämpötilasta, huoneen lämpötilasta, ilmankosteudesta, vaatteiden tyypistä ja määrästä, sähköverkon vaihteluista sekä lisävalinnoista johtuen.



## KUIVAUSOHJELMATAULUKKO

### Näytetyn pesuajan säätö

Kehittyneen teknologian ansiosta laite kykenee tunnistamaan pyykin määrän ja lisäämään vaadittavan määrän vettä pesun aikana. Pesuaika on pidempi tai lyhyempi pesukoneen täyttöasteesta riippuen ja näytettävää jäljellä olevaa pesuaikaa säädetään vastaavalla tavalla.

Näytetty jäljellä oleva pesuaika voi muuttua myös sisääntulevan veden lämpötilan muutosten seurauksena. Jos sisääntulevan veden lämpötila on alhainen, pesuaika voi pidentyä ja korkeammissa lämpötiloissa se voi vastaavasti lyhentyä.

Epätasaisesti jakautuneet pyykit tai pyykkikasautumat pesukoneen rummussa voivat aiheuttaa ongelmia, kuten tärinää ja melua. Laite kykenee tunnistamaan tällaiset kasautumat ja pyrkii jakamaan pyykin uudelleen. Vähäiset pyykkimäärät (esim. yksi pyyhe, yksi paita, yksi aamutakki) tai tietynlaiset mittasuhteet omaavat vaatteet, eivät voi jakautua tasaisesti pesukoneen rumpuun (tohvelit, suuret tekstiilit jne.). Tästä on seurauksena, että järjestelmä yrittää useamman kerran jakaa pyykit uudelleen rumpuun, mikä puolestaan johtaa pesuohjelman keston pidentymiseen.



# OMAT MUISTIINPANOT

A large area for notes, consisting of two columns of horizontal dotted lines for writing.



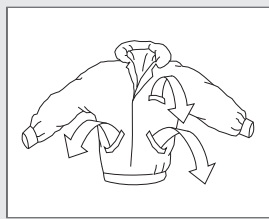


## OMAT MUISTIINPANOT

A series of horizontal dotted lines for writing notes on the left side of the page.

A series of horizontal dotted lines for writing notes on the right side of the page.

# PIKAOPAS



1.

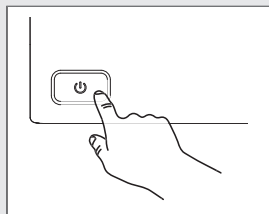
## LAJITTELE PYYKKI, AVAA TÄYTTÖLUUKKU JA LAITA PYYKKI KONEESEEN

Vedä vetoketjut kiinni.

Katso vaatteiden pesumerkinnyt.

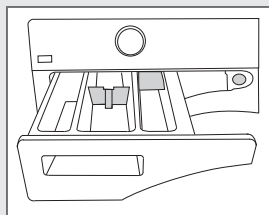
Lajittele pyykki likaisuuden, värin ja materiaalin mukaan.

HUOM! Laita rintaliivit ja vastaavat vaatekappaleet pesupussiin.



2.

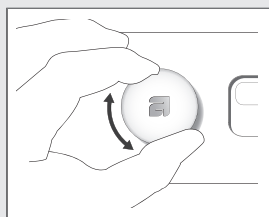
## KYTKE VIRTA PÄÄVIRTAKYTKIMESTÄ



3.

## ANNOSTELE PESU- JA HALUTTAESSA HUUHTELUAINE

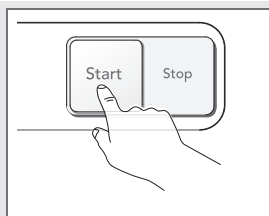
Noudata pesuainepakkauksen annosteluohjeita. Jos koneessa on vähän pyykkiä, voit pienentää annosta.



4.

## VALITSE OHJELMA

Valitse pesuohjelma ohjelmanvalitsimella. Valittu ohjelma näkyy näytössä.



5.

## SULJE LUUKKU JA PAINA START

Jäljellä oleva aika näkyy näytössä tunteina ja minuutteina.

Oikeus muutoksiin pidätetään.

# ASKO

Gorenje, Partizanska 12, 3320 Velenje, Slovenija

[www.asko.com](http://www.asko.com)

WM80.C  
PROFESSIONAL WMC947PS



fi (03-20)