

---

**KÄYTTÖOHJE**  
Kuivausrumpu

TD85.C18X  
TDC148XV

# Sisällys

|  |           |   |           |
|--|-----------|---|-----------|
| <b>Johdanto</b> .....                        | <b>3</b>  | <b>Puhdistus ja huolto</b> .....          | <b>35</b> |
| <b>Turvatoimenpiteet</b> .....               | <b>4</b>  | .....                                     | 35        |
| .....  | 4         | <b>Mitä tehdä virhetilanteessa?</b> ..... | <b>38</b> |
| <b>Kuivausrummun kuvaus</b> .....            | <b>10</b> | .....                                     | 38        |
| .....  | 10        | <b>Huolto</b> .....                       | <b>42</b> |
| <b>Ennen laitteen ensimmäistä käyttöker-</b> |           | .....                                     | 42        |
| <b>taa</b> .....                             | <b>11</b> | <b>Tekniset tiedot</b> .....              | <b>43</b> |
| .....  | 11        | .....                                     | 43        |
| <b>Asennus ja liitäntä</b> .....             | <b>12</b> | <b>Ohjelmataulukko</b> .....              | <b>45</b> |
| .....  | 12        | .....                                     | 45        |
| <b>Vinkkejä ennen kuivausta</b> .....        | <b>25</b> | <b>Käytöstä poisto</b> .....              | <b>47</b> |
| .....  | 25        | .....                                     | 47        |
| <b>Kuivaus, vaihe vaiheelta</b> .....        | <b>28</b> | <b>Pikaopas</b> .....                     | <b>48</b> |
| .....  | 28        | .....                                     | 48        |
| <b>Asetukset</b> .....                       | <b>33</b> |   |           |
| .....  | 33        |   |           |

Arvoisa asiakas,

kiitämme sinua siitä, että ostit tämän ASKO-tuotteen.

Toivomme, että se vastaa odotuksiasi. Skandinaviaalaisessa muotoilussa puhtaat linjat yhdistyvät jatkuvuuteen ja korkeaan laatuun. Nämä ovat kaikkien tuotteidemme tärkeimpiä ominaisuuksia ja syy siihen, että ne ovat niin arvostettuja ympäri maailman.

Suosittellemme, että luet nämä ohjeet läpi ennen laitteen ensimmäistä käyttöä. Käyttöopas sisältää myös tietoa siitä, miten voit auttaa suojelemaan ympäristöä.

**Käyttöoppaassa on käytetty seuraavia symboleita, ja niiden merkitykset ovat seuraavat:**

## TIEDOTE!

Tieto, neuvo, vinkki tai suositus

## VAROITUS!

Varoitus – yleinen vaara

## SÄHKÖISKU!

Varoitus – sähköiskun vaara

## KUUMA PINTA!

Varoitus – kuumasta pinnasta aiheutuva vaara

## PALOVAARA!

Varoitus – tulipalon vaara

Alkuperäiset käyttöohjeet

Katso Pikaopas viimeisellä sivulla.

## Yleistä

**Lue käyttöopas huolellisesti ja säästä se tulevaa tarvetta varten.**

- **Älä käytä kuivausrumpua ilman, että olet ensin lukenut ja ymmärtänyt nämä käyttöohjeet.**
- Näiden käyttöohjeiden noudattamatta jättäminen tai kuivausrummun epäasianmukainen käyttö voi johtaa pyykin tai koneen vahingoittumiseen tai käyttäjän loukkaantumiseen.
- Käyttöohjeet löytyvät verkkosivustoltamme osoitteesta [www.as-ko.com](http://www.as-ko.com).
- Laite on tarkoitettu käytettäväksi yleisölle avoimella alueella.
- Ennen kuin liität kuivausrummun sähköverkkoon, lue huolellisesti läpi sen käyttöohjeet, joissa on kuvattu kuivausrumpua ja sen asianmukaista ja turvallista käyttöä. Ohjeet koskevat laitteen useita tyyppejä/malleja, joten niissä voidaan kuvata asetuksia tai välineitä, joita ostamassasi kuivausrummussa ei ole.
- Jätä kaikki korjaukset ja vastaavat kuivausrummulle suoritettavat työt asiantuntijalle. Epäammattimaisista korjaustöistä voi olla seurauksena onnettomuuksia tai vakavia toimintahäiriöitä.
- Asennuksen jälkeen kuivausrummun on annettava seistä kaksi tuntia, ennen kuin se liitetään sähköverkkoon.
- Kuivausrummun asentamiseen pesukoneen päälle vaaditaan vähintään kaksi henkilöä.
- Kuivausrumpua ei saa liittää sähköverkkoon jatkojohdolla.
- Älä liitä kuivausrumpua partakoneelle tai hiustenkuivaajalle tarkoitettuun pistorasiaan.

### VAROITUS!

Jos virtajohto on vaurioitunut, valmistajan, valtuutetun huoltoliikkeen tai vastaavasti pätevän henkilön on vaihdettava se vaarojen välttämiseksi.

-  VAROITUS!

Laitetta ei saa ohjata ulkoisella kytkentälaitteella, kuten ajastimella, tai kytkeä piiriin, jonka sähköyhtiö normaalisti kytkee päälle ja pois.

- **Irrota kuivausrummun johto pistorasiasta kuivauksen jälkeen.**

Jos kuivausrummussa on 3-vaiheinen liitäntä, älä vedä irrota pistotoketta pistorasiasta.

- Laite on irrotettava virtalähteestä osien huollon ja osien vaihdon ajaksi. Pistotulpan irrotuksen on oltava sellainen, että käyttäjä voi tarkistaa kaikista kohdista, joihin hänellä on pääsy, että pistotulppa pysyy irrotettuna.
- Jos laite liitetään väärin, sitä käytetään epäasianmukaisella tavalla tai huolletaan valtuuttamattoman henkilön toimesta, käyttäjä vastaa mahdollisista vaurioista aiheutuvista kustannuksista.
- Kuivausrummun ympäristössä oleva ilma ei saa sisältää pölyhiukkasia. Tilan, johon kuivausrumpu asennetaan, tulee olla hyvin ilmastoitu, jotta estetään avotulta käytävistä kaasulaitteista (esim. takka) vapautuvien kaasujen paluu.
- Älä poista kuivausrummun ilmaa maakaasua tai muita polttoaineita toiminnassaan käyttävien laitteiden poistokanavia pitkin (koskee ainoastaan hormiliitäntäistä kuivausrumpua).
- Puhdista oven verkkosuodatin jokaisen kuivauskerran jälkeen.
- Älä kuivaa pesemätöntä pyykkiä kuivausrummussa.
- Pyykki, joka on tahriutunut öljyllä, asetonilla, alkoholilla, öljyjohdannaisilla, tahrannoistainneilla, tärpätillä, vahalla ja vahanpoistoaineilla, on pestävä pesukoneessa kuumalla vedellä ja pesuaineella ennen kuin se kuivataan kuivausrummussa.
- Kuivausrummussa ei saa kuivata vaatteita, jotka sisältävät lateksia tai kumiosia, suihkumyssyjä, uimalakkeja tai pyykkiä, joka sisältää vahtokumia.
- Käytä pyykinhoitoaineita tai vastaavia tuotteita valmistajan ohjeiden mukaisesti.

# Turvatoimenpiteet

- Älä käytä liuottimia, hankaavia puhdistusaineita, lasinpuhdistusaineita tai yleispuhdistusaineita.
- Älä aseta kuivausrumpua lukittavan oven tai liukuoven taakse tai sellaisen oven taakse, jonka sarana on kuivausrummun luukun saranaa vastapäätä. Asenna kuivausrumpu niin, että luukku voidaan aina avata vapaasti.
- Älä milloinkaan tuki ilmanpoistoaukkoja.
- Älä aseta kuivausrumpua pitkäkuituiselle matolle, sillä tämä voi vaikeuttaa ilmankiertoa.
- Tilan, johon kuivausrumpu asennetaan, ilmassa ei saa olla pölyhiukkasia.
- Varmista, että kuidut eivät keräänny kuivaajan ympärille.



## **PALOVAARA!**

Poista taskuista kaikki esineet, kuten savukkeensytyttimet ja tulitikut.

- Odota asennuksen jälkeen 24 tuntia ennen kuin käytät laitetta. Jos laite on asetettava kyljelleen kuljetuksen tai huollon yhteydessä, aseta se vasen kylki alaspäin laitteen etuosasta katsottuna (koskee ainoastaan lämpöpumpulla varustettuja kuivausrumpuja).
- Laite ei saa olla kosketuksissa seinään tai viereisiin huonekaluihin.
- Jos kuivausrumpu liitetään ilmanpoistojärjestelmään, jota käytetään jo jollekin toiselle laitteelle, on asennettava takaiskuventtiili. Ilman takaisin virtaaminen kuivausrumpuun saattaisi vahingoittaa laitetta ja takaiskuventtiili estää takaisvirtauksen (koskee ainoastaan hormiliitäntäistä kuivausrumpua).
- Kelluva kytkin kytkee laitteen pois päältä, jos kondenssivesiputki tukkeutuu tai jos on olemassa kondenssivesisäiliöön kertyneen veden ylivuotamisen vaara (koskee ainoastaan kondensoivia kuivausrumpuja).
- Jos haluat siirtää kuivausrumpua tai säilyttää sitä talvella lämmitettävässä tilassa, on äärimmäisen tärkeää, että tyhjennät ensin kondenssivesisäiliön (koskee ainoastaan kondensoivia ja lämpöpumpullisia kuivausrumpuja).

- Koneen suurin kuivauskapasiteetti kilogrammoina on ilmoitettu arvokilvessä.

## Turvallisuus

-  PALOVAARA!

Käytä kuivausrumpua ainoastaan vedellä pestyn pyykin kuivaamiseen. Älä kuivaa helposti syttyvillä puhdistusaineilla tai muilla aineilla (kuten bensiini, trikloorietyleeni jne.) pestyä tai puhdistettua pyykkiä, sillä tämä saattaa johtaa räjähdykseen.

- Jos olet pessyt vaatteesi teollisia puhdistusaineita tai kemikaaleja käyttäen, älä kuivaa niitä kuivausrummussa.
- Jos ilmanpoistoletku liitetään seinässä olevaan aukkoon, kylmän ilman sisäänvirtaus voidaan estää asentamalla tuuletusritilä. (Koskee ainoastaan hormiliitännästä kuivausrumpua).
- Ilmanpoistoletkua ei saa liittää aktiiviseen savuhormiin, jota käytetään savun tai poistokaasujen poistamiseen, polttolaitteilla varustettujen huoneiden ilmanvaihtoon tarkoitettuihin kuiluihin tai kolmansien osapuolten käyttämään savuhormiin. Jos savu tai poistokaasut palautuvat huoneeseen, johon kuivausrumpu on asennettuna, on olemassa myrkytysvaara (koskee ainoastaan hormiliitännästä kuivausrumpua).
- Kuivausrumpu on varustettu automaattisella katkaisujärjestelmällä, joka aktivoituu ylikuumenemistilanteessa. Järjestelmä kytkee lämmittimen välittömästi pois päältä lämpötilan ollessa liian korkea (koskee ainoastaan hormiliitännästä ja kondensoivaa kuivausrumpua).
- Jos verkkosuodatin on tukkeutunut, automaattinen katkaisujärjestelmä voidaan laukaista. Katso luku "PUHDISTUS JA HUOLTO" (koskee ainoastaan hormiliitännästä ja kondensoivaa kuivausrumpua).

# Turvatoimenpiteet

-  KUUMA PINTA!

**VAROITUS! Kuivausrummun takaseinä voi kuumentua huomattavasti käytön aikana. Odota, kunnes kuivausrumpu on täysin jäähtynyt, ennen kuin kosketat sen takaseinää (Huomioi luvun "ASENNUS JA LIITÄNTÄ" ohjeet).**

-  KUUMA PINTA!

Älä milloinkaan pysäytä kuivausjaksoa tai avaa luukkuja ennen ohjelman loppumista. Jos teet niin jostain syystä, ole varovainen ottaessasi pyykkiä koneesta, koska ne voivat olla vielä erittäin kuumia ja voit polttaa itsesi.

Poista pyykki nopeasti rummusta ja levitä se, jotta se jäähtyy mahdollisimman nopeasti.

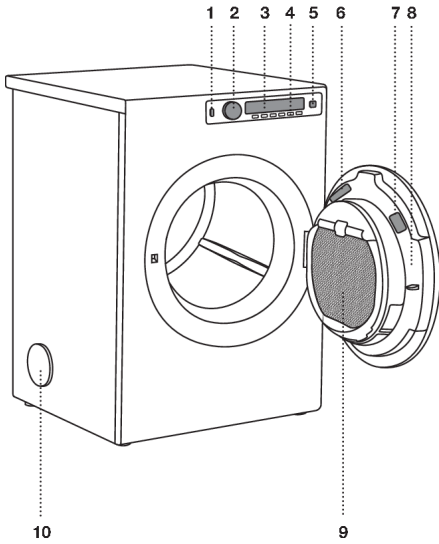
## Lasten turvallisuus

- Älä anna lasten leikkiä kuivausrummulla.
- Estä lasten ja lemmikkien pääsy kuivausrumpuun.
- Varmista, ettei kuivausrummussa ole mitään muuta kuin pyykkiä ennen luukun sulkemista ja ohjelman käynnistämistä (esim. että lapsi ei ole kiivennyt rumpuun ja sulkenut luukkuja sisältä käsin).
- **Aktivoi lapsilukko.** Katso luku: ASETUKSET
- **Älä anna alle kolmivuotiaiden lasten tulla kuivausrummun lähelle, elleivät he ole jatkuvan valvonnan alaisina.**
- Kuivausrumpu on valmistettu kaikkien asiaankuuluvien turvallisuusstandardien mukaisesti. Tätä kuivausrumpua voivat käyttää 8 vuotta täyttäneet lapset sekä henkilöt, joiden fyysiset, aistitoimintoihin liittyvät tai henkiset kyvyt ovat heikentyneet tai joilla ei ole riittävästi kokemusta tai tietämystä heidän turvallisuudestaan vastaavan henkilön valvonnassa tai jos heitä on opastettu laitteen turvallisessa käytössä ja he ymmärtävät sen käyttöön liittyvät riskit. Varmista, etteivät lapset leiki laitteella. Älä anna lasten puhdistaa kuivaajaa tai suorittaa sille huoltotöitä ilman asianmukaista valvontaa.



**SÄÄSTÄ NÄMÄ OHJEET TULEVAA TARVETTA VARTEN!**

# Kuivausrummun kuvaus



1. Pääkytkin (ON/OFF)
2. Ohjelman valintanappi
3. Näyttö
4. Ohjelman valintapainikkeet
5. Painike (käynnistys/tauko)
6. Kuivaajan tiedot sisältävä arvokilpi (kuivaajan luukun sisäpuolella)
7. QR- ja AUID-koodi (kuivaajan luukun sisäpuolella)
8. Kuivaajan luukku
9. Oven verkkosuodatin
10. Ilmanpoistoletkun aukko

# Ennen laitteen ensimmäistä käyttökertaa

## **Pakkaus**

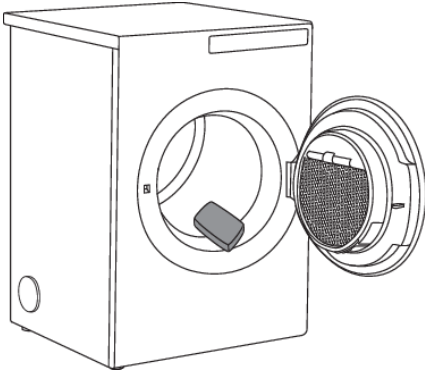
Poista kaikki pakkausmateriaali.

Lajittele materiaalit paikallisten suositusten mukaisesti (katso luku "Hävittäminen").

## **Puhdistus**

Irrota kuivausrumpu sähköverkosta ja avaa luukku. Ennen kuin käytät kuivaajaa ensimmäisen kerran puhdista kuivausrumpu pehmeällä kostealla puuvillaliinalla ja vedellä.

Jos laitteessa on 3-vaiheinen liitäntä, kytke päävirtakytkin pois päältä.



## **TIEDOTE!**

Kun luukku on auki, ei mitään ohjelmaa voi käynnistää.

## **Kielen valitseminen**

Kun kuivausrumpu on liitetty (katso luku "Asennus ja liittäminen") ja se kytketään päälle ensimmäisen kerran, valitse haluttu kieli.

Kuivauksen muut vaiheet, katso luku "KUIVAUS, VAIHE VAIHEELTA".

## **TIEDOTE!**

Kun käytät kuivaajaa ensimmäisen kerran tai jos kuivaaja on ollut pitkän aikaa käyttämättömänä, siitä saattaa kuulua hienoista kolinaa. Tämä on normaalia ja lakkaa kuulumasta muutaman kuivausjakson jälkeen.

# Asennus ja liitäntä

## Kuivaajan sijoittaminen

Kuivaajaa voidaan käyttää joko erillisenä laitteena tai sen voi asentaa pesukoneen päälle.

### TIEDOTE!

Kuivausrummun asentamiseen pesukoneen päälle vaaditaan vähintään kaksi henkilöä.

Kuivaaja tuottaa lämpöä. Älä sijoita sitä tästä syystä hyvin pieniin tiloihin, koska seurauksena voi olla kuivausprosessin piteneminen ympäristön ilman määrän ollessa rajallinen.

### TIEDOTE!

Älä sijoita kuivausrumpua huoneeseen, jonka lämpötila voi laskea alle 0 °C:seen, koska kone ei toimi asianmukaisesti näin alhaisissa lämpötiloissa tai se voi jäättyä, mistä puolestaan on seurauksena koneen vaurioituminen.

Optimaalisen toiminnan takaamiseksi asenna se huoneeseen, jossa on riittävä ilmanvaihto ja jonka lämpötila on 15 °C–25 °C.

### VAROITUS!

Älä aseta kuivausrumpua lukittavan oven tai liukuoven taakse tai sellaisen oven taakse, jonka sarana on kuivausrummun luukun saranaa vastapäätä. Asenna kuivausrumpu niin, että luukku voidaan aina avata vapaasti.

### TIEDOTE!

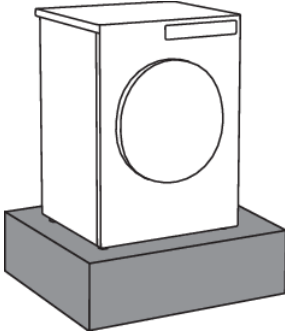
Älä milloinkaan tuki ilmanpoistoaukkoja.

### VAROITUS!

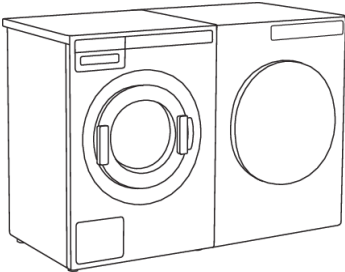
Älä aseta kuivausrumpua pitkäkuituiselle matolle, sillä tämä voi vaikeuttaa ilmankiertoa.

## 💡 TIEDOTE!

Jos laite asennetaan sokkeliin tai vastaavaan rakenteeseen, se on kiinnitettävä siihen putoamisvaaran välttämiseksi. Tähän tarkoitukseen on saatavana ASKOn alkuperäisiä lisävarusteita kiinnitysohjeineen.

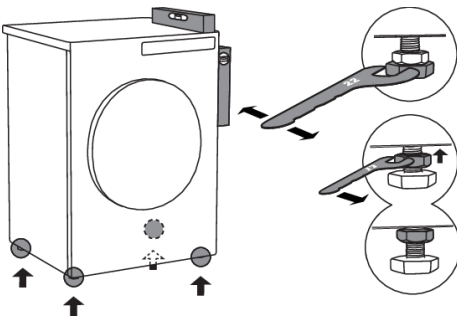


## Vapaasti sijoitettava laite



Kuivaajan voi sijoittaa pesukoneen viereen.

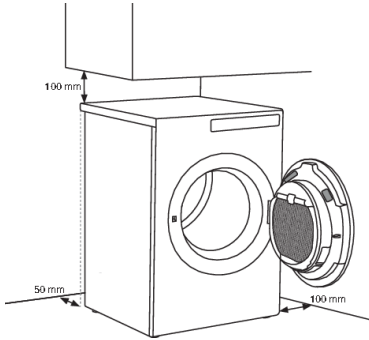
Jos kuivaajan jalkojen ja lattian välinen kitka ei ole riittävä, kuivaaja voi liikkua käytön aikana. Jotta laitteen liukumiselta välttyttäisiin, käytä liukumatonta mattoa tai asenna mukana toimitetut imukuppjalat molempiin etujalkoihin.



Sijoita kuivausrumpu siten, että se seisoo tukevassa asennossa. Vaaita kuivausrumpu pitkittäis- ja poikittaissuunnassa vesivaakaa apuna käyttäen kääntämällä säädettäviä jalkoja avaimella nro 22 (maks. 15 mm). Kiristä tämän jälkeen vastamutterit (lukkomutterit) tiukkaan kiertämällä niitä laitteen pohjaa kohden avaimella nro 17 ↑.

# Asennus ja liitäntä

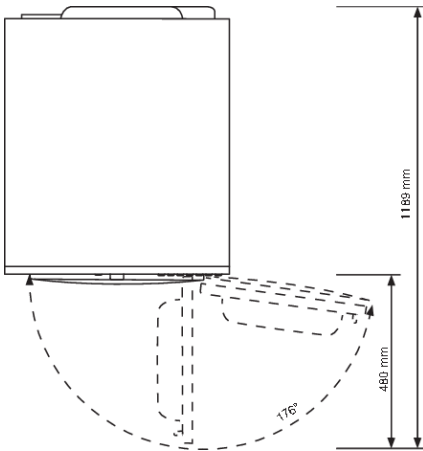
Tyhjä tila kuivaajan ympärillä optimaalisen toiminnan taakkaamiseksi



## 💡 TIEDOTE!

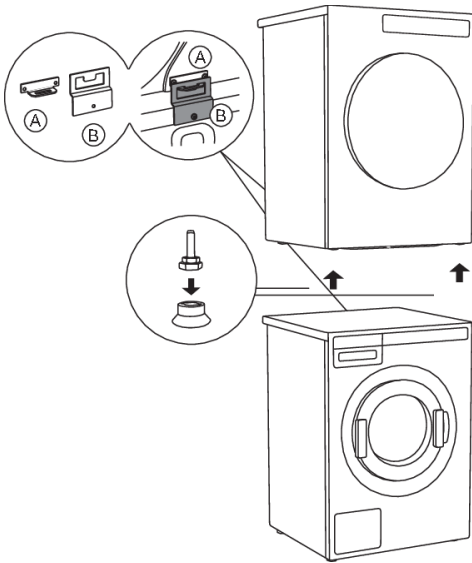
Laite ei saa olla kosketuksissa seinään tai viereisiin huonekaluihin. Jotta kuivaajan optimaalinen toiminta olisi taattu, varmista että sen ja seinän välinen etäisyys on kuvan mukainen.

Kuivausrummun luukun avaaminen (näköymä ylhäältä käsin)



## Asennus pesukoneen päälle

Kun asennat kuivausrummun pesukoneen päälle, käytä kuivaajan rummussa olevan pahvilaatikon sisältämiä imujalkoja ja kaatumisestettä (A+B). Kaatumisestettä, osa B, on suunniteltu sopimaan ASKO-pesukoneisiin ja sitä voi olla vaikea tai mahdoton asentaa muunmerkkisiin laitteisiin. Jos pesukoneen ja kuivaajan koot eivät vastaa toisiaan tai jos olet asentanut hidden helper -apuvälineen kahden laitteen väliin, voit käyttää huoltopalvelusta saatavana olevia liitoslaattoja ylimääräisinä varusteina (... saatavan vain malleihin HH (Hidden Helpers) ja TD75, jotka on asennettu mallin WM80 tai WM85 päälle; ei ole tarkoitettu muissa yhdistelmissä käytettäväksi).



Kaikki ASKO-pesukoneet kestävät kuivaajan painon.

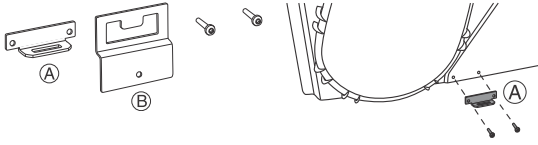
## 💡 TIEDOTE!

Pesukoneen, jonka päälle haluat asentaa kuivausrummun, on kestävä kuivausrummun paino (katso pesukoneen arvokilpi tai tekniset tiedot).

# Asennus ja liitännät

## Kuivausrummun asentaminen pesukoneen päälle (ASKO):

Kuivausrummussa on pahvilaatikko, joka sisältää imujalat ja kaatumisesteen.



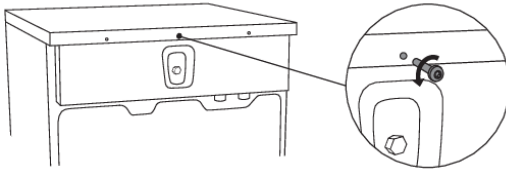
1

Kaatumiseste koostuu kahdesta metalliosasta (A + B).

Kiinnitä osa A kahdella ruuvilla kuivaajan takaosaan.

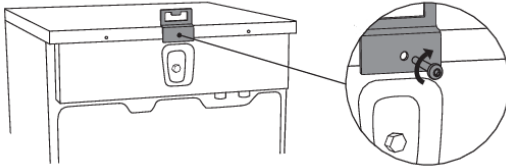
2

Irrota pesukoneen takaosassa oleva ruuvi.



3

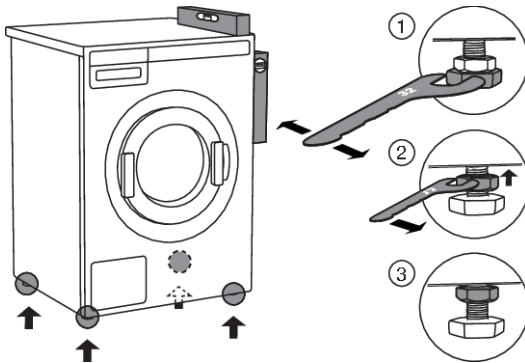
Käytä ruuvia kaatumisesteen (osa B) kiinnittämiseen pesukoneen takaosaan.



4

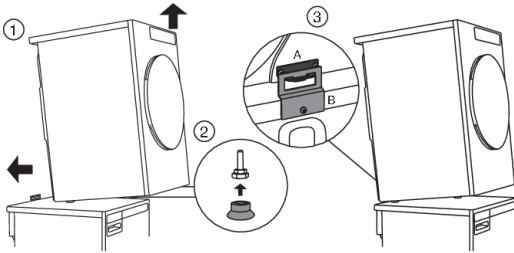
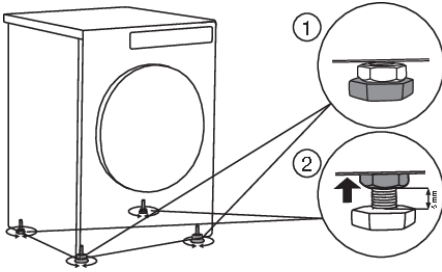
Vaaita pesukone tukevaan asentoon:

1. Vaaita pesukone pitkittäis- ja poikittaissuunnassa kääntämällä säädettäviä jalkoja avaimella nro 32. Jalkoja voidaan säätää alueella +/- 1 cm.
2. Kun olet säätänyt jalkojen korkeuden, kiristä vastamutterit (lukkomutterit) tiukkaan mutteriavaimella nro 17, kiertäen niitä kohti pesukoneen pohjaa ↑.
3. Kiristä vastamutterit (lukkomutterit).





Jatkoa edellisivun taulukolle



## 5

Säädä kuivaajan jalat:

1. Kiristä kaksi etujalkaa koko matkaltaan.
2. Löysää takajalkoja 3,5 kierrosta tai 5 mm ja kiristä tämän jälkeen vastamutterit laitteen pohjaa kohden ↑.

## 6

Aseta kuivaaja pesukoneen päälle:

1. Nosta kuivaajan etuosaa 5–10 cm
2. Kiinnitä imujalat kuivaajan etujalkoihin.
3. Työnnä kuivaaja kaatumisesteesseen (niin että B-osa työnny A-osan sisään) ja päästä se irti (Katso edellisellä sivulla oleva kuva.).

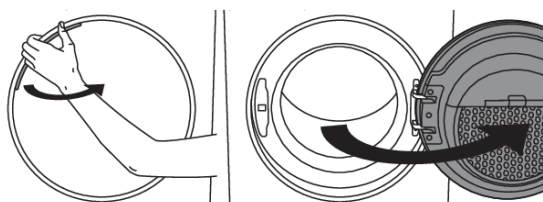
## ⚠️ TIEDOTE!

Varmista, että kaatumiseste on "lukittuna"!

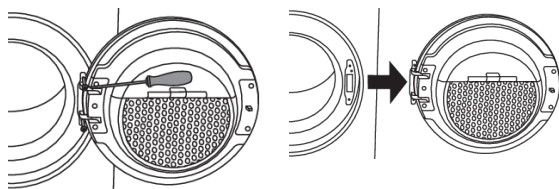
# Asennus ja liitäntä

## Luukun avautumissuunnan vaihtaminen

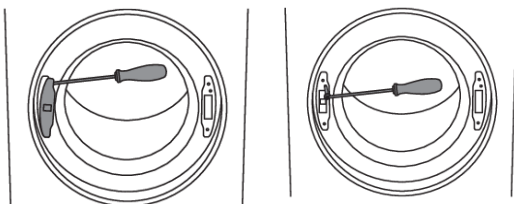
Vaihda luukun avautumissuunta seuraavalla tavalla:



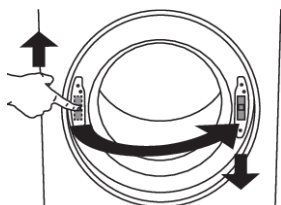
**1**  
Avaa luukku täysin.



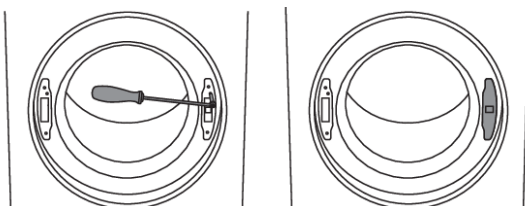
**2**  
Irrota ruuvit ja poista luukku.



**3**  
Irrota luukun lukon suojuksen ruuvimeisselin avulla ja irrota luukun lukon ruuvi.



**4**  
Työnnä luukun lukkoa ylöspäin ja irrota se. Siirrä se toiselle puolelle ja työnnä alas.



**5**  
Kiinnitä ruuvi luukun lukkoon. Aseta luukun lukon suojuksen paikalleen.

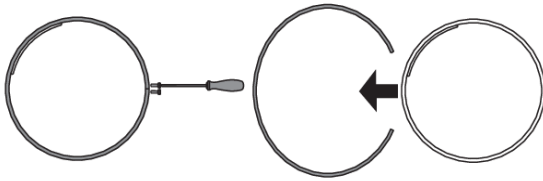


**6**

Poista luukun saranayksikkö (vasemmalla) ja luukun salpayksikkö (oikealla), vaihda niiden paikat ja aseta ruuvit takaisin paikoilleen (luukun saranayksikkö oikealle puolelle, luukun salpayksikkö vasemmalle puolelle).

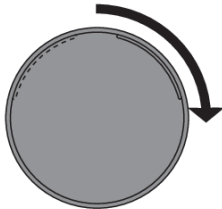
## TIEDOTE!

Käytä ruuvimeisseliä voidaksesi irrottaa muoviosat helpommin.



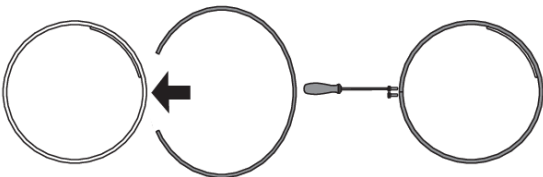
**7**

Irrota luukun rengas ja poista se väliäikaisesti.



**8**

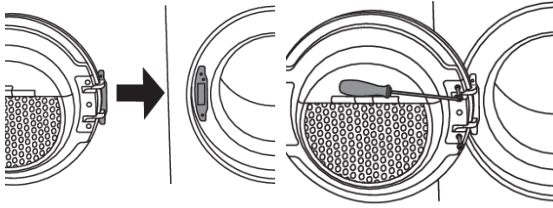
Käännä luukun suojusta 90°, niin että luukun avausmerkki on toisella puolella.



**9**

Käännä luukun rengasta 180°, asenna se luukkuun ja kiristä ruuveilla.

# Asennus ja liitäntä



10

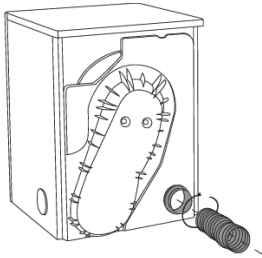
Asenna luukku etuosaan ja ruuvaa luukku kiinni.

## Kostean ilman poisto

Käytä toimitukseen sisältyvää poistoletkua kostean ilman poistamiseksi kuivaajasta asiaankuuluvan aukon kautta (tuuletusjärjestelmä, ikkuna tms.).

## Ilmanpoistoletkun liittäminen kuivaajaan

Kuivaaja mahdollistaa kolme erilaista ilmanpoistotapaa: taakse, oikealla ja vasemmalle puolelle. Toimitustilassa laitteen takana oleva aukko on auki ja liitäntäsovitin on asennettuna siihen (1).



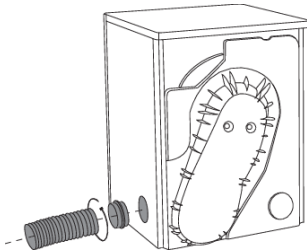
Sivuaukot on peitetty suojuksilla. Koneen mukana toimitetaan ilmanpoistoletku (3) ja kaksi kiinnikettä (2).

## Asennus:

Aseta poistoletku (3) liitäntäsovitin (1) päälle ja kiinnitä se kiinnikkeellä (2).

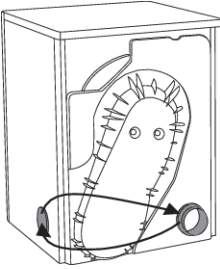
## Ilmanpoistoletkun liittäminen toiseen aukkoon

Ilmanpoistoletku voidaan liittää taka-aukon sijaan jompaankumpaan sivuaukkoon.



- Siirrä liitäntäsovitin taka-aukosta (1) sivuaukkoon. Liitä tämän jälkeen ilmanpoistoletku sovittimeen ja kiinnitä se kiinnittimellä (2).

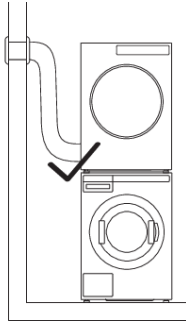
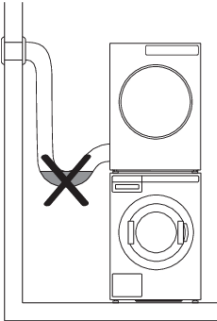
Jatkoa edellisivun taulukolle



Sulje kuivaajan takana oleva aukko suojuksella

## Ilmanpoistoletkun liittäminen kuivaajaan ilmanvaihtokanavaan

Ilmanpoistoletku on vedettävä lyhintä ja suorinta mahdollista reittiä ilmanvaihtojärjestelmän aukkoon (ilmanpoistokanava). Käytä kiinnikettä ilmanpoistoletkun kiinnittämiseksi tuuletusaukkoon. Jos ilmanpoistoletku on liian pitkä, lyhennä se. Kuivaajan ja ilmanpoistoaukon (tuuletusaukko, ikkuna) välinen etäisyys ei saa olla yli 3 metriä. Muussa tapauksessa ilmanpoistoletkuun saattaa kerääntyä kosteutta. Kaikkien kaarteiden kulman tulisi olla 90° tai pienempi.

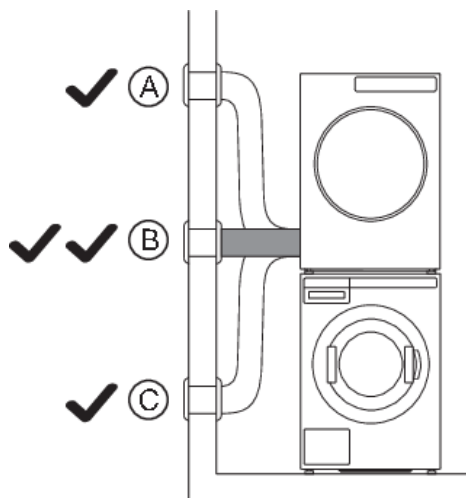


### 💡 TIEDOTE!

Älä poista kuivausrummun ilmaa maakaasua tai muita polttoaineita toiminnassaan käyttävien laitteiden poistokanavia pitkin.

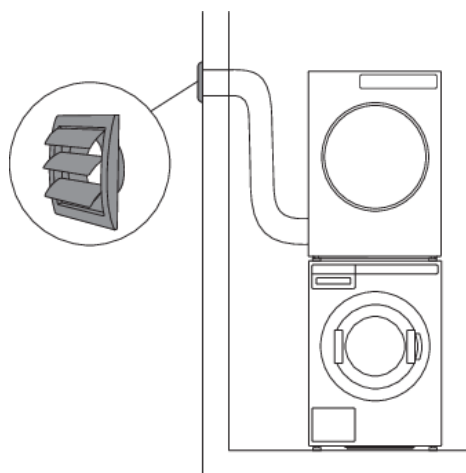
# Asennus ja liitäntä

## Tilan valitseminen



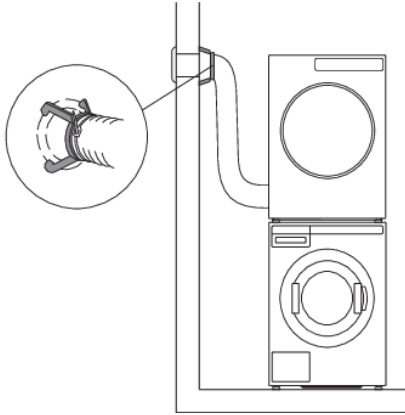
Sijoita laite hyvin tuuletettuun huoneeseen, jossa on ikkuna tai tuuletin. Mikäli mahdollista, liitä ilmanpoistoletku sillä tavoin, että se ei vietä ylöspäin (A) tai alaspäin (C), vaan on melko suorassa asennossa (B).

## Ylimääräiset varusteet



Jos ilmanpoistoletku liitetään seinässä olevaan aukkoon, kylmän ilman sisäänvirtaus voidaan estää asentamalla tuuletusritilä.

Jatkoa edellisivun taulukolle



Jos huoneessa on vain yksi tuuletusaukko, on asennettava ilmasulku.

Voit ostaa tämän lisävarusteen jälleenmyyjältäsi.

## TIEDOTE!

Vältä seuraavia:

- liian pitkät tuuletusjärjestelmät;
- ilmanpoistoletkun lukuisat kaarteet tai mutkat;
- ilmanpoistoletkun jyrkät kaarteet tai mutkat.

Kaikki edellä mainitut tekijät voivat heikentää tuuletusjärjestelmän tehokkuutta, pidentää kuivausai-  
kaa ja lisätä virrankulutusta.

# Asennus ja liitäntä

## Liittäminen verkkovirtaan

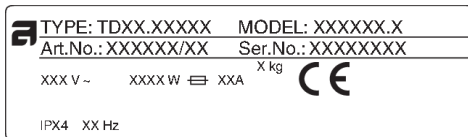
### SÄHKÖISKU!

Asennuksen jälkeen kuivausrummun on annettava seistä kaksi tuntia, ennen kuin se liitetään sähköverkkoon.

Kytke laite maadoitettuun pistorasiaan. Asennuksen jälkeen seinäpistorasiaan on päästävä vapaasti käsiksi. Pistorasian on oltava maadoitettu (asiaankuuluvien määräysten mukaisesti).

Jos kuivausrummussa on 3-vaiheinen liitäntä, liitäntä on annettava pätevän ja valtuutetun ammattilaisen tehtäväksi.

## Liitännät toimituksen jälkeen



Kuivaajan tiedot ilmoitetaan sen arvokilvessä (tyyppikilpi).

Käytä tyyppiä A differentiaalivirran suojajytkintä.

### VAROITUS!

Kuivausrumpua ei saa liittää sähköverkkoon jatkojohdolla.

### TIEDOTE!

Älä liitä kuivausrumpua partakoneelle tai hiustenkuivaajalle tarkoitettuun pistorasiaan.

### TIEDOTE!

Korjaukset ja huollot, jotka vaikuttavat turvallisuuteen tai suoritusarvoihin, tulee teettää valtuutetulla asentajalla.

## Rahastusautomaatti

(vain joissakin malleissa)

Koneessa on valmius rahastusautomaatin asennukselle.

Omistaja/jakelija löytää tarkemmat tiedot huolto-ohjeesta.

Tällainen asennus tulee teettää valtuutetulla ammattilaisella.

Rahastusautomaatin on pystyttävä oikosulkemaan kaksi signaalijohdinta enintään 10 minuutin ajaksi.

Näin käyttäjä voi täyttää laitteen, valita ohjelman ja käynnistää sen kolikoiden asettamisen jälkeen.

"Maksa jatkaaksesi" tulee näyttöön, kun kone käynnistetään päävirtakytkimestä (painamalla käynnistyspainiketta).



# Vinkkejä ennen kuivausta

Tämä luku sisältää vinkkejä pyykin valmistelemiseksi kuivausta varten.

## Pyykin lajittelu

Lajittele pyykki:

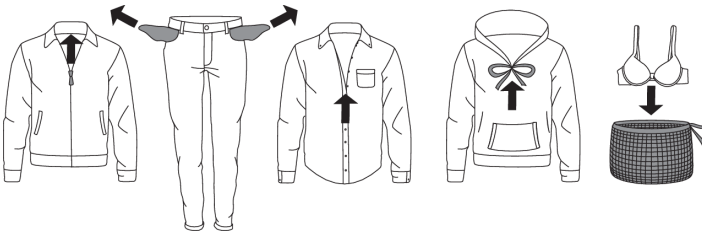
- tyypin ja
- kankaan paksuuden mukaisesti.

Varmista, että pyykki on valmistettu mahdollisimman samantyyppisistä materiaaleista mahdollisimman tasaisten kuivaustulosten varmistamiseksi.

## Vaatteet

1. Sulje napit, vetoketjut ja koukku-lenkkikiinnitykset, niin että ne eivät vahingoita kangasta.
2. Käännä taskut nurinpäin.
3. Aseta erittäin herkäät vaatteet erityiseen pyykkipussiin.

(Erityinen pyykkipussi on saatavana lisätarvikkeena normaaleista kaupoista.)



## 💡 TIEDOTE!

Kuivausrummussa kuivattava pyykki tulee lingota vähintään nopeudella 1000 kierr./min. Tehokkaampi linkousnopeus säästää energiaa ja lyhentää kuivausaikaa.

## 💡 TIEDOTE!

Jos päätät kuivata ainoastaan yhden suuren pyykin, suosittelemme kuivaamaan sen erillään pienemmistä pyykeistä.

## Pyykin symbolit










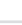
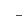





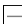






Noudata pyykin symboleita.

Tekstiilien hoitosymbolit:

| 👕 Pesu   |                          |           |
|----------|--------------------------|-----------|
| Normaali |                          | Hienopesu |
| 👕        | Max. pesulämpötila 90 °C | 👕         |
| 👕        | Max. pesulämpötila 60 °C | 👕         |
| 👕        | Max. pesulämpötila 40 °C | 👕         |
| 👕        | Max. pesulämpötila 30 °C | 👕         |

# Vinkkejä ennen kuivausta

Jatkoa edellis sivun taulukolle

|  |  |
|--|--|
|    | Vain käsinpesu   |
|    | Älä pese   |
|    | <b>Valkaisu</b>  |
|    | Valkaisu kylmässä vedessä  |
|    | Valkaisu ei sallittu   |
|    | <b>Kemiallinen pesu</b>  |
|    | Kemiallinen pesu kaikilla aineilla                               |
|    | Tetrakloorieteeni R11, R113, petroli                             |
|    | Kemiallinen pesu kerosiinissa, puhtaassa alkoholissa ja R113:ssa |
|    | Kemiallinen pesu ei sallittu                                     |
|    | <b>Silitys</b>   |
|    | Silitys kuumalla silitysraudalla, maksimilämpötila 200 °C        |
|    | Silitys kuumalla silitysraudalla, maksimilämpötila 150 °C        |
|    | Silitys lämpimällä silitysraudalla, maksimilämpötila 110 °C      |
|    | Silitys ei sallittu  |
|   | <b>Luonnollinen kuivaus</b>                                      |
|  | Tasokuivaus  |
|  | Kuivaus ilman linkousta  |
|  | Ripustuskuivaus  |
|  | <b>Rumpukuivaus</b>  |
|  | Kuivaus korkeassa lämpötilassa                                   |
|  | Kuivaus matalassa lämpötilassa                                   |
|  | Älä kuivaa kuivausrummussa                                       |

**Kuivausrummussa kuivattavaksi soveltuvat materiaalit (tekstiilit).**




Materiaali soveltuu kuivausrummussa kuivattavaksi. Kuivausrummussa kuivatuista vaatteista tulee pehmeämpiä ja kuohkeampia kuin ilmakeuvaluista.

## TIEDOTE!

Kuivausrumpu ei aiheuta kankaiden merkittävää kulumista. Nukkasuodattimeen kertyvä nukka koostuu pölystä ja pyykkiin käytön aikana kerääntyneistä hiukkasista.

### **Materiaalit, jotka eivät sovellu kuivausrummussa kuivattaviksi (tekstiilit)**

 Tämä symboli merkitsee sitä, että materiaali ei sovellu kuivausrummussa kuivattavaksi.

### **Älä milloinkaan kuivaa kuivaajassa seuraavia:**

- kotona kemiallisesti pestyt (tai kuivapestyt) vaatteet,
- vaahtomuovi,
- lasikuidut.

# Kuivaus, vaihe vaiheelta

## VAIHE 1: Lajittele tekstiilit

Katso luku "Vinkkejä ennen kuivausta".

## VAIHE 2: Laita pääkytkin päälle.



### Päälle kytkeminen

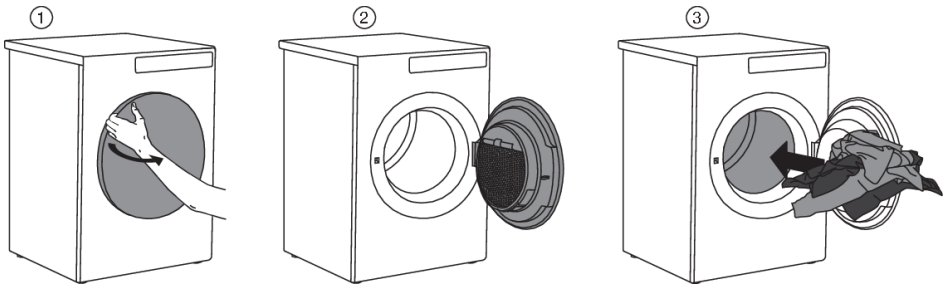
Paina  on/off-painiketta.

### Kytkeminen pois päältä

Paina  on/off-painiketta.

## VAIHE 3: Avaa luukku ja laita pyykki koneeseen

Avaa kuivaajan luukku.



Laita pyykki tyhjiin kuivausrumpuun. Varmista, ettei pyykin seassa ole vieraita esineitä, kuten esim. pesupalloa.

Ne saattaisivat sulaa ja aiheuttaa kuivausrummun tai pyykin vahingoittumisen.

Älä täytä rumpua liian täyteen! (Katso ohjelmataulukko ja huomioi arvokilvessä ilmoitetut nimelliskuurmat.)

Jos kuivausrumpu täytetään liian täyteen, pyykki rypistyy enemmän ja saattaa kuivua epätasaisesti.

## VAIHE 4: Valitse kuivausohjelma

Valitse ohjelma kääntämällä ohjelmanvalitsinta jompaankumpaan suuntaan. Vahvasta ohjelman valinta painamalla ohjelman alapuolella olevaa painiketta.
















# Kuivaus, vaihe vaiheelta

Valitse ohjelma kuivattavan pyykin tyypistä ja kosteudesta riippuen.

Ohjelman arvioitu kesto näytetään näytöllä.





Valitse jokin seuraavista ohjelmista:

(omistaja/jakelija voi muuttaa parametreja ja nimetä ohjelman uudelleen)

|   | Ohjelma (tehdasasetusohjelma)                  | Mie kg* | Kuvaus   |
|---|--|---------|--|
|    | AUTOM. EKSTRA, Normaali lämpötila              | 8       | Käytä tätä ohjelmaa puuvillapyykille, joka ei ole herkkää. Kuivauksen jälkeen pyykki on täysin kuivaa ja valmista laitettavaksi kaappiin.            |
|    | AUTOM. EKSTRA, Alhainen lämpötila              | 8       | Käytä tätä ohjelmaa puuvillapyykille. Kuivauksen jälkeen pyykki on täysin kuivaa ja valmista laitettavaksi kaappiin.                                 |
|    | AUTOM. KUIVAUS, Normaali lämpötila             | 8       | Käytä tätä ohjelmaa puuvillapyykille, joka ei ole herkkää. Kuivauksen jälkeen pyykki on täysin kuivaa ja valmista laitettavaksi kaappiin.            |
|    | AUTOM. KUIVAUS, Alhainen lämpötila             | 8       | Käytä tätä ohjelmaa puuvillapyykille. Kuivauksen jälkeen pyykki on täysin kuivaa ja valmista laitettavaksi kaappiin.                                 |
|    | AUTOM. NORMAALI, Normaali lämpötila            | 8       | Käytä tätä ohjelmaa keskimäärin samanpaksuiselle puuvillapyykille, joka ei ole herkkää. Kuivauksen jälkeen pyykki on kuivaa.                         |
|    | AUTOM. NORMAALI, Alhainen lämpötila            | 8       | Käytä tätä ohjelmaa keskimäärin samanpaksuiselle puuvillapyykille. Kuivauksen jälkeen pyykki on kuivaa.  |
|    | AUTOM. SILITYS KÄSIN, Normaali lämpötila       | 8       | Käytä tätä ohjelmaa puuvillapyykille. Kuivauksen jälkeen pyykki on silittävä käsin.  |
|  | AUTOM. SILITYS KÄSIN, Alhainen lämpötila       | 8       | Käytä tätä ohjelmaa herkälle puuvillapyykille. Kuivauksen jälkeen pyykki on silittävä käsin.   |
|  | AUTOM. KONEELLINEN SILITYS, Normaali lämpötila | 8       | Käytä tätä ohjelmaa puuvillapyykille. Kuivauksen jälkeen pyykki on silittävä koneellisesti.  |
|  | AUTOM. KONEELLINEN SILITYS, Alhainen lämpötila | 8       | Käytä tätä ohjelmaa herkälle puuvillapyykille. Kuivauksen jälkeen pyykki on silittävä koneellisesti.   |
|  | SEKAL. KUIVAUS                                 | 3,5     | Tätä ohjelmaa käytetään synteettisille tai sekoitekankaille, kuten erilaisille urheiluvaatteille. Kuivauksen jälkeen vaatteita ei tarvitse silittää. |
|  | SEKAL. SILITYS                                 | 3,5     | Tätä ohjelmaa käytetään synteettisille tai sekoitekankaille. Kuivauksen jälkeen pyykki on silittävä.   |
|  | AIKA 80 min                                    | 4       | Ohjelma päättyy, kun asetettu aika on saavutettu. Aikaohjelma sopii pienille määrille.   |

# Kuivaus, vaihe vaiheelta

Jatkoa edellisivun taulukolle

|   | Ohjelma (tehdasasetusohjelma) | Maks. kg* | Kuvaus   |
|---|-------------------------------|-----------|--|
|  | AIKA 60 min                   | 4         | Ohjelma päättyy, kun asetettu aika on saavutettu. Aikaohjelma sopii pienille määrille. |
|  | AIKA 40 min                   | 4         | Ohjelma päättyy, kun asetettu aika on saavutettu. Aikaohjelma sopii pienille määrille. |
|  | AIKA 20 min                   | 4         | Ohjelma päättyy, kun asetettu aika on saavutettu. Aikaohjelma sopii pienille määrille. |
|  | RAIKASTUS 60 min              | 2         | Tämä ohjelma sopii vaatteiden raikastamiseen tai pehmentämiseen.                       |

\* Maks. kuivausmäärä, kg

## TIEDOTE!

Jos pyykkisi ei kuivu haluttuun kuivaustasoon, käytä sopivampaa ohjelmaa.

### VAIHE 5: Ohjelma-asetusten valitseminen

Ohjelma-asetusten avulla voit säätää kuivausohjelmia vastaamaan paremmin tarpeitasi. Katso luku: ASETUKSET.

#### Vain laitteen omistaja/jakelija saa muuttaa asetuksia!

Jotkut ohjelma-asetukset eivät mahdollisesti ole käytettävissä valitsemassasi ohjelmassa.

### Käynnistyksen viive (Delay Start)

Valitun ohjelman alavalikossa voit asettaa käynnistysviiveen, kun haluat kuivausohjelman käynnistyvän tietyn ajan kuluttua (1–100 tuntia siitä, kun painat **Käynnistys**-/Tauko-painiketta). Näyttöön tulee arvioitu aika kuivauksen päättymiseen.

Käytä ohjelman valintanuppia ja aseta ajaksi 1–100 tuntia tunnin välein.

Paina valitun ajan/keston alapuolella olevaa painiketta asetuksen vahvistamiseksi.

Käynnistä ohjelma painamalla **Käynnistys**-painiketta. Kun aikalaskuri saavuttaa nollan, valittu kuivausohjelma käynnistyy automaattisesti.

Voit peruuttaa käynnistysviiveen painamalla Peruuta-painiketta.

Käynnistä sitten ohjelma painamalla Käynnistys-painiketta.

Ajastetun käynnistyksen laskennan aikana näyttö sammuu 5 minuutin kuluttua.

Aktivoi se uudelleen käyttämällä ohjelman valintanuppia tai painamalla mitä tahansa painiketta. Aika kuivauksen alkamiseen näkyy näytössä.

Näyttö kytkeytyy päälle 1 minuuttia ennen kuivauksen käynnistymistä.

Lähtölaskennan jälkeen kuivausaika näytetään näyttöyksikössä.

## VAIHE 6: Sulje luukku ja käynnistä kuivaus

Sulje kuivaajan luukku ja paina **käynnistys**/tauko-painiketta.



▶ Käynnistys (lyhyesti painettuna – käynnistä/jatka)

|| Tauko (painikkeen lyhyt painallus – tauko)

Pysäytys (paina ja pidä painettuna 3 sekunnin ajan – pysäytä tai peruuta)

## Jäljellä oleva aika

Jäljellä oleva, valitusta ohjelmasta ja kuivaajan täyttöasteesta riippuva, kuivausaika näytetään tunteina ja minuutteina.

Ajankohtainen kuivausaika riippuu valitusta ohjelmasta, täyttöasteesta, pyykin tyypistä, linkousnopeudesta jne.

Ajankohtainen kuivausaika voi olla pidempi tai lyhyempi kuin alunperin näytetty.

## Ohjelman tauko, pysäytys tai muuttaminen

Jos haluat pysäyttää ohjelman väliaikaisesti, paina lyhyesti käynnistys/tauko-painiketta.

Paina ohjelman jatkamiseksi **käynnistys**/taukopainiketta uudelleen.

Kuivausohjelma voidaan myös keskeyttää tilapäisesti (tauko) avaamalla kuivaajan luukku.

Ohjelman jatkamiseksi sinun tarvitsee vain sulkea luukku ja painaa **Käynnistys**/Tauko-painiketta.

**Jos haluat pysäyttää ja peruuttaa kuivausohjelman, paina käynnistys-/taukopainiketta ja pidä painettuna 3 sekunnin ajan.**

Valittu ohjelma pysäytetään ja jäähdytys alkaa. Jäähdytysaika riippuu valitusta ohjelmasta.

Vasta kun jäähdytys on valmis, voit käyttää ohjelmanvalitsinta uuden ohjelman valitsemiseksi ja painaa tämän jälkeen **käynnistys**/tauko-painiketta.

## ⚠ VAROITUS!

Viimeiseen kuivausjaksoon sisältyy jäähdytysvaihe ilman lämmitintä. Se varmistaa, että pyykin lämpötila on sopiva ohjelman lopussa ja että voit poistaa sen kuivausrummista ilman että on olemassa kuuman pyykin koskemisvaara.

Kuivausohjelma voidaan keskeyttää tilapäisesti (tauko) PÄÄLLE/POIS-painikkeella.

Kuivausrumpu kytkeytyy pois päältä.

# Kuivaus, vaihe vaiheelta

## **VAIHE 7: Ohjelman loppu**

Kun kuivausohjelma on päättynyt, näyttöön tulee ilmoitus siitä, että kuivaus on päättynyt.

Jos olet valinnut "rypistymisenestön", kuivaaja jatkaa toimintaansa kuivausjakson päätyttyä.

Avaa luukku ja poista pyykki kuivaajasta.

Puhdista luukun verkkosuodatin (katso luku "Puhdistus ja huolto").

Varmista, että kuivausrumpu on tyhjä ja sulje luukku.

Näyttö kytkeytyy valmiustilaan 5 minuuttia ohjelman päättymisen tai viimeisen käytön jälkeen sähkön säästämiseksi.

Näyttöön syttyä jälleen valo, jos painat PÄÄLLE/POIS-painiketta tai avaat luukun.

### TIEDOTE!

Puhdista luukun verkkosuodatin jokaisen kuivauksen jälkeen. Katso luku "Puhdistus ja huolto".

### KUUMA PINTA!

Tukkeutunut verkkosuodatin voi aiheuttaa ylikuumentumista suojaavan automaattisen katkaisujärjestelmän aktivoitumisen. Puhdista suodatin, odota kunnes kone on jäähtynyt ja yritä käynnistää se uudelleen. Jos kuivaaja ei käynnisty vielääkään, ota yhteyttä huoltoon.

### VAROITUS!


Irrota kuivausrummun johto pistorasiasta kuivauksen jälkeen.

Jos kuivausrummussa on 3-vaiheinen liitäntä, älä vedä irrota pistoketta pistorasiasta.



## Vain laitteen omistaja/jakelija saa muuttaa asetuksia!

(omistajan/jakelijan tulee katsoa huolto-ohje)

| Näytöllä                                     | Asetus  | Kuvaus  |
|--|---|---|
| <b>Suodattimen puhdistus</b>                 | Päälle/Pois   |   |
| <b>Luukussa olevan suodattimen puhdistus</b> | 1 --> 10  |   |
| <b>Lauhduttimen puhdistus</b>                | 10 --> 100  | (vaihe 10)  |
| <b>Kondenssivesi,</b>                        | Tyhjennys/Säiliö  |   |
| <b>Maksujärjestelmä</b>                      | Päälle/Pois   |   |
| <b>Lämmittimen 2 aktivointi</b>              | Päälle/Pois   |   |
| <b>Vaihda ohjelma</b>                        | Jokaisessa ohjelmassa (joitakin asetuksia ei voi määrittää joissakin ohjelmissa)    | Asetuksia muuttamalla on mahdollista luoda ja mukauttaa omaa ohjelmaa.<br>Ohjelma voidaan nimetä uudelleen!   |
| • Ekstra kuiva                               | 0 --> 3   |   |
| • Rypistymisenesto                           | Päällekytkentä, (1h --> 4h)   |   |
| • Tallenna ohjelma                           | Ohita nykyinen/Tallenna uutena  |   |
| <b>Aikaohjelma</b>                           |   |   |
| • Aikaohjelma 80 min                         | 20 --> 240 min  |   |
| • Aikaohjelma 60 min                         | 20 --> 240 min  |   |
| • Aikaohjelma 40 min                         | 20 --> 240 min  |   |
| • Aikaohjelma 20 min                         | 20 --> 240 min  |   |
| • Tallenna ohjelma                           | Ohita nykyinen/Tallenna uutena  |   |
| <b>Lapsi lukko,</b>                          | Päälle/Pois   |   |
| <b>Ohjelma</b>                               |  | Valittu ohjelma näkyy näytöllä  |
| <b>Kielen valinta</b>                        | Valitse kieli – paina lipun alla olevaa painiketta                                  | <ul style="list-style-type: none"> <li>• Valitse kieli: kierrä ohjelman valintanuppia</li> <li>• Vahvista kieli: paina maan lipun alla olevaa painiketta</li> </ul> |

# Asetukset

Jatkoa edellisivun taulukolle

| Näytöllä                  | Asetus                  | Kuvaus  |
|---------------------------|-------------------------|---|
| Väliaikainen kielivalinta | Päälle/Pois             | (0–5)<br>Voit valita enintään 5 kieltä, jotka ovat valittavissa päävalikossa. |
| Ääniasetus                | 0 --> 5                 |   |
| <b>Näyttöasetukset:</b>   |                         |   |
| • Kirkkaus                | 1 --> 5                 |   |
| • Näytä logo              | Päälle/Pois             |   |
| Valmiustila               | Normaali/Ei valmiustila |   |
| Yksityiskohtainen näkymä  | Päälle/Pois             |   |
| Esittelytila              | Päälle/Pois             |   |
| Käynnistyksen viive       | Päälle/Pois             | 1h --> 100h   |
| Aika-/kuvaketila          | Aika/Kuvake             |   |
| Koneen tunnus             | 0 --> xxx               |   |
| WiFi-asetukset            |                         | Kun WiFi-moduuli kytketään päälle, energiankulutus kasvaa valmiustilassa.     |

## MELU

(mallista riippuen)

### TIEDOTE!

Kompressori ja pumppu saattavat aiheuttaa melua kuivauksen alkuvaiheessa tai kuivauksen aikana, mutta tällä ei ole vaikutusta kuivaajan toimintaan.

Humiseva ääni: Tämä on kompressoriyksikön pitämää ääntä. Äänen voimakkuus riippuu valitusta ohjelmasta ja kuivausvaiheesta.

Huriseva ääni: kompressoriyksikön tuuletus kytkeytyy aika ajoin päälle.

Pumppaava tai virtaavan nesteen ääni: pumppu pumppaa kondensaatin kondenssivesisäiliöön.

Nakshteleva ääni: nakshteleva ääni aiheutuu lämmönvaihtimen (kompressori) automaattisesta puhdistuksesta.

Veden kohina: saattaa kuulua automaattisen puhdistuksen aikana.

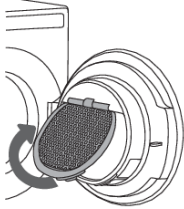
Koliseva ääni: saattaa kuulua kuivauksen aikana, jos kuivattavassa pyykissä on kovia osia (napit, vetoketjut jne.).

## TIEDOTE!

Ennen kuin puhdistat laitteen, kytke se pois päältä ja erota verkkovirrasta (irrota pistoke pistorasiasta).

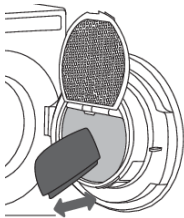
### **Luukussa olevan verkkosuodattimen puhdistus**

Ennen kuin puhdistat laitteen, kytke se pois päältä ja erota verkkovirrasta (irrota pistoke pistorasiasta).



**1**

Nosta verkkosuodattimen kansi.



**2**

Poista kuidut ja langat vetämällä verkkosuodatinta käsin tai liinalla.

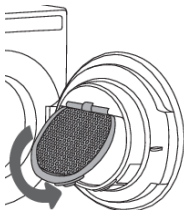
### **HUOM!**

Oven verkkosuodatin saattaa tuntua melko löysältä kuituja ja lankoja puhdistettaessa/poistettaessa. Tämä on normaalia, koska kuivausrummun sisällä on suuri verkkosuodatinalue ja korkeat käyttölämpötilat.



**3**

Puhdista tarvittaessa myös verkkosuodattimen kotelo ja luukun tiiviste.

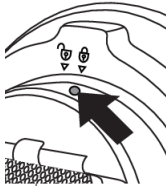


**4**

Sulje verkkosuodattimen kansi.

# Puhdistus ja huolto

Jatkoa edellisivun taulukolle



## 5

Jos verkkosuodatin on puhdistettava takaa, irrota ruuvi ja käännä suodatin lukitusta lukitsemattomaan asentoon. Vedä koko suodatinyksikkö ulos ja puhdista se huolellisesti. Palauta suodatinyksikkö alkuperäiseen asentoonsa puhdistuksen jälkeen. Käännä suodatin lukitsemattomasta lukittuun asentoon ja kiristä ruuvi.

### 💡 TIEDOTE!

Varmista, että sormesi eivät jää puristuksiin suodattimen kannen alle.

### 💡 TIEDOTE!

**Puhdista oven verkkosuodatin jokaisen kuivauskerran jälkeen.**

### 💡 TIEDOTE!

Älä milloinkaan käytä laitetta ilman oven verkkosuodatinta tai oven verkkosuodattimen ollessa vaurioitunut.

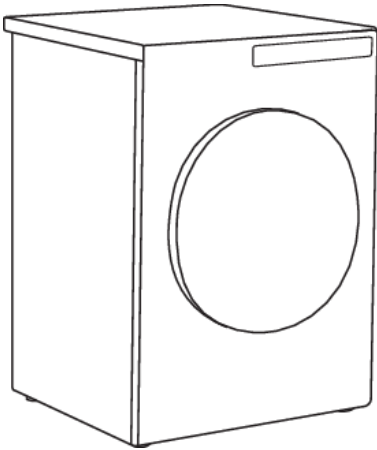
### Laitteen ulkopuolen puhdistus

Puhdista laitteen ulkopuoli ja näyttö pehmeällä kostealla puuvillaliinalla ja vedellä. **Älä käytä liuottimia tai hankaavia puhdistusaineita, koska ne saattavat vaurioittaa laitetta** (huomioi puhdistusaineen valmistajan suositukset ja varoitukset).

Pyyhi kaikkia kuivaajan osia pehmeällä liinalla, kunnes ne ovat kuivat.

### 💡 TIEDOTE!

Pidä kuivaajaa ympäröivä alue puhtaana ja varmista, ettei se pääse kuumenemaan. Pöly, lämpö ja kosteus pidentävät kuivausaikaa.



## 💡 TIEDOTE!

Irrota kuivausrumpu aina sähköverkosta ennen puhdistusta.

Jos laitteessa on 3-vaiheinen liitäntä, kytke päävirtakytkin pois päältä.

# Mitä tehdä virhetilanteessa?

Ympäristöstä (esim. sähköverkosta) peräisin olevat häiriöt voivat johtaa monenlaisiin virheilmoituksiin (katso vianetsintätaulukko). Toimi silloin seuraavasti:

- Kytke laite pois päältä, odota 1 minuutti, kytke laite takaisin päälle ja toista kuivausohjelma.
- Jos vika ei korjaannu, ota yhteyttä valtuutettuun huoltolaitokseen.
- Pystyt ratkaisemaan useimmat laitteen toiminnassa ilmenevät **häiriöt** itse (katso alla oleva Vianetsintätaulukko).
- Vain riittävästi koulutettu henkilö saa suorittaa **korjaukset**.
- Takuu ei kata kuivausrummun vääränlaisesta liitännästä tai käytöstä johtuvaa korjausta tai takuuvaadetta. Tällaisissa tapauksissa käyttäjä vastaa itse korjauskuluista.

## TIEDOTE!

Takuu ei kata ympäristöstä peräisin olevista häiriöistä (salamankisku, sähköverkon viat, luonnonkatastrofit jne.) johtuvia virheitä tai vikoja.

| Ongelma/vika   | Syy  | Korjaus?  |
|--|--|---|
| <b>Kone ei käynnisty.</b>  | • Pääkytkintä ei ole kytketty päälle.  | • Tarkasta, onko pääkytkin päällä.  |
|  | • Pistorasiassa ei ole jännitettä.   | • Tarkasta sulake.<br>• Tarkasta, onko virtajohdon pistoke laitettu kunnolla pistorasiaan.  |
| <b>Pistorasiassa on jännite, mutta rumpu ei pyöri ...<br/>Kuivausrumpu ei toimi.</b> | • Ohjelmaa ei käynnistetty ohjeiden mukaisesti.  | • Lue käyttöohjeet uudelleen.   |
|  | • Ovi voi olla auki.   | • Tarkista, onko luukku kunnolla kiinni.  |
|  | • Kondenssivesisäiliö on täynnä (koskee ainoastaan kondensoivia kuivausrumpuja sekä lämpöpumpulla varustettuja kuivausrumpuja).  | • Tyhjennä kondenssivesisäiliö (katso kappale Puhdistus ja hoito) (koskee ainoastaan kondensoivia kuivausrumpuja sekä lämpöpumpulla varustettuja kuivausrumpuja).                                 |
|  | • Viivästetty käynnistys voi olla aktiivoina.  | • Paina 5 ohituspainiketta viivästetyn käynnistykseen peruuttamiseksi.  |
| <b>Koneen toiminta lakkaa kokonaan ohjelman aikana.</b>                              | • Verkkosuodatin saattaa olla tukkeutunut. Tästä on seurauksena kuivaajan lämpötilan nouseminen, mikä puolestaan aiheuttaa ylikuumemisen ja kuivaajan kytkeytymisen pois päältä. | • Puhdista verkkosuodatin (katso luku "PUHDISTUS JA HOITO").<br>• Odota kunnes kone on jäähtynyt ja yritä käynnistää se uudelleen. Jos kuivaaja ei käynnisty vielä kukaan, ota yhteyttä huoltoon. |
| <b>Pyykki ei ole kuivunut tai kuivaus kes-</b>                                       | • Suodattimet eivät ole puhtaita.  | • Puhdista suodattimet (katso luku "PUHDISTUS JA HOITO").   |

# Mitä tehdä virhetilanteessa?

Jatkoa edellisivun taulukolle

| Ongelma/vika                            | Syy  | Korjaus?   |
|---|--|--|
| <b>tää liian kauan.</b>                 | <ul style="list-style-type: none"> <li>Kuivaaja on sijoitettu suljettuun tilaan, liian kylmään tilaan tai liian pieneen tilaan ja tuloksena on ilman ylikuumentuminen.</li> </ul>  | <ul style="list-style-type: none"> <li>Varmista, että kuivaaja saa riittävästi raitista ilmaa, avaa esimerkiksi ovi ja/tai ikkuna.</li> <li>Tarkasta, onko lämpötila tilassa, johon kuivausrumpu on asennettu, liian korkea tai liian alhainen.</li> </ul> |
|   | <ul style="list-style-type: none"> <li>Pyykkiä ei ole väännetty tai lingottu riittävästi.</li> </ul>   | <ul style="list-style-type: none"> <li>Jos pyykki on märkää vielä kokonaisen kuivausjakson jälkeen, soveltuva kuivausohjelma on käynnistettävä uudelleen (suodattimien puhdistamisen jälkeen).</li> </ul>  |
|   | <ul style="list-style-type: none"> <li>Laitteessa olevan kuivattavan pyykin määrä on liian suuri tai riittämätön.</li> </ul>   | <ul style="list-style-type: none"> <li>Käytä sopivaa ohjelmaa tai ylimääräisiä toimintoja.</li> </ul>  |
|   | <ul style="list-style-type: none"> <li>Pyykki (esim. vuodevaatteet) sotkeutuu suuriksi palloiksi.</li> </ul>   | <ul style="list-style-type: none"> <li>Sulje pyykin napit ja vetoketjut ennen kuivausta. Valitse sopiva ohjelma.</li> <li>Irrrotele pyykki ja valitse ylimääräinen kuivausohjelma kuivauksen jälkeen (esim. ajastettu kuivausohjelma).</li> </ul>          |
| <b>Epätasaisesti kuivunut pyykki.</b>   | <ul style="list-style-type: none"> <li>Koneeseen on täytetty erityyppistä ja paksuudeltaan erilaista pyykkiä tai se on täytetty liian täyteen.</li> </ul>  | <ul style="list-style-type: none"> <li>Varmista, että olet lajitellut pyykin tyyppin ja paksuuden mukaan, että kone on täytetty sopivan täyteen ja että olet valinnut soveltuvan ohjelman.</li> </ul>  |
| <b>Kuuluu hienoista kolinaa.</b>        | <ul style="list-style-type: none"> <li>Jos kuivaaja on ollut käyttämättömänä pidemmän aikaa, samat kuormitusta kantavat elementit tai komponentit ovat olleet kuormitettuina pitkän aikaa, mistä voi olla seurauksena niiden muodon tilapäinen muuttuminen.</li> </ul> | <ul style="list-style-type: none"> <li>Ääni häviää ilman toimenpiteitä.</li> </ul>   |
| <b>Luukku aukeaa kuivauksen aikana.</b> | <ul style="list-style-type: none"> <li>Luukkuun kohdistuu liian suuri kuormitus (rummussa on liikaa pyykkiä).</li> </ul>   | <ul style="list-style-type: none"> <li>Vähennä pyykin määrää.</li> </ul>   |

# Mitä tehdä virhetilanteessa?

## Virhenäyttö

Jos ohjelman ollessa käynnissä tapahtuu virhe, näyttöyksikössä näytetään vastaava virheilmoitus (Error X).



Paina ja pidä painettuna INFO-painiketta saadaksesi näkyviin virheen kuvauksen.

Kytke kuivaaja pois päältä ja takaisin päälle.

Näyttöyksikössä voidaan näyttää seuraavat virheilmoitukset (mallista riippuen):

| Ongelma/vika | Näytöllä näkyvä virheilmoitus                    | Korjaus?   |
|--------------|--|--|
| E0           | Ohjausyksikön virhe.                             | Ohjausyksikön virhe.<br>Ota yhteys huoltokeskukseen. |
| E1           | Termistorivirhe.                                 | Lämpöanturin vika.<br>Ota yhteys huoltokeskukseen.   |
| E2           | Tiedonsiirtovirhe.                               | Tiedonsiirtovirhe.<br>Ota yhteys huoltokeskukseen.   |
| E6           | Relevika.  | Ohjausyksikön virhe.<br>Ota yhteys huoltokeskukseen. |
| E7           | Luukkuvika.                                      | Ohjausyksikön virhe.<br>Ota yhteys huoltokeskukseen. |
| E8           | Painikevika.                                     | Ohjausyksikön virhe.<br>Ota yhteys huoltokeskukseen. |
| E9           | PB/UI-ohjelmistoversiot eivät ole yhteensopivat. | Ota yhteys huoltokeskukseen.                         |
| E10          | EADBS-tiedonsiirtovirhe.                         | Ota yhteys huoltokeskukseen.                         |
| E11          | Moottorin tiedonsiirtovirhe.                     | Ota yhteys huoltokeskukseen.                         |



## TIEDOT ennen ohjelmaa, sen aikana ja jälkeen

(mallista riippuen)

| <b>Näytöllä näkyvä virheilmoitus</b>                               | <b>Korjaus?</b>   |
|--|---|
| Fl: Sulje luukku ennen kuin painat käynnistyspainiketta.           | Sulje kuivausrummun luukku ennen ohjelman käynnistämistä tai jatkamista.          |
| Fl: Toiminto ei ole käytettävissä jakson tässä vaiheessa           | Toiminto ei ole käytettävissä. Valitse toiminto, joka on yhä käytettävissä.       |
| Fl: Jakso keskeytyi sähkökatkon johdosta. Jatka jaksoa.            | Käynnistä ohjelma uudelleen tai jatka sitä käynnistys/taukopainiketta painamalla. |
| Fl: Puhdista luukun suodatin                                       | Katso luku "PUHDISTUS JA HUOLTO".   |
| Fl: Lapsilukko on päällä. Paina painikkeita 3 s lukon avaamiseksi. | Katso luku "ASETUKSET".   |

# Huolto

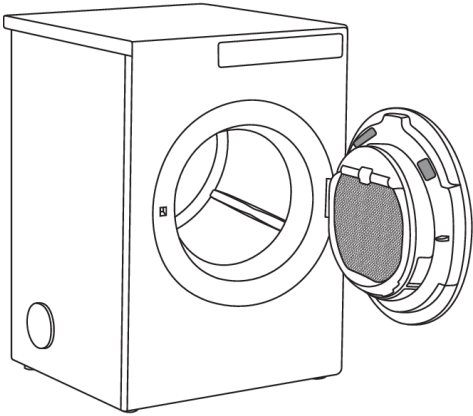
## Ennen kuin otat yhteyttä huoltoon

Katso luvut "Vianetsintä" ja "Puhdistus ja hoito" ja katso, pystytkö ratkaisemaan ongelman itse.

Kun otat yhteyttä huoltoon, ilmoita kuivausrumpusi malli (1), tyyppi (2) ja sarjanumero (3).

Malli, tyyppi ja sarjanumero on merkitty kuivaajan luukun sisäpuolella olevaan arvokilpeen (tyyppikilpi).

Myös QR- ja AUID-koodit sijaitsevat kuivaajan luukun sisäpuolella.





### VAROITUS!

Käytä vikatilanteessa ainoastaan valtuutettujen valmistajien hyväksymiä varaosia.

### VAROITUS!

Takuu ei kata kuivausrummun vääränlaisesta liitännästä tai käytöstä johtuvaa korjausta tai takuuvaadetta. Tällaisissa tapauksissa käyttäjä vastaa itse korjauskuluista.

|  |                             |   |
|--|-----------------------------|---|
|  | TYPE: TDXX.XXXXX            | MODEL: XXXXXX.X   |
|  | Art.No.: XXXXXX/XX          | Ser.No.: XXXXXXXX   |
| XXX V ~  | XXXXW ⇌ XXA <sup>X</sup> kg |  |
| IPX4 XX Hz   |                             |   |

**Tietolehti komission asetuksen (EU) nro 392/2012 mukaisesti**

|   |   |
|---|---|
| Mallimerkintä   | TD85.C1XX   |
| Maks. kuivausmäärä  | 8 kg (Katso arvokilpi)  |
| Energiatehokkuusluokka  | B   |
| Vuosittainen energiankulutus (AEC)                                    | (kWh/vuosi) <sup>1)</sup>   |
| Virrankulutus   |   |
| Automaattinen normaali kuivaus maksimitäytöllä ( $E_{dry}$ )          | (kWh)   |
| Automaattinen normaali kuivaus puolikkaalla täytöllä ( $E_{dry1/2}$ ) | (kWh)   |
| Virrankulutus   |   |
| Virrankulutus, kun pois päältä ( $P_o$ )                              | 0,50 (W)  |
| Virrankulutus, kun päällä ( $P_i$ )                                   | 0,50 (W)  |
| Kuivausohjelma  | Auto normaali (Auto normal dry) <sup>2)</sup> <input checked="" type="checkbox"/> |
| Ohjelman kesto (minutteina)   |   |
| Autom. normaali kuivaus täydellä ja puolikkaalla täytöllä ( $T_1$ )   | (minuuttia)   |
| Automaattinen normaali kuivaus maksimitäytöllä ( $T_{dry}$ )          | (minuuttia)   |
| Automaattinen normaali kuivaus puolikkaalla täytöllä ( $T_{dry1/2}$ ) | (minuuttia)   |
| Melu  | 65 (dB(A))  |
| Kuivaajatyypin (A = automaattinen, NA = ei automaattinen)             | A   |
| Valmiustilan kesto  | 5 minuuttia   |

1) Perustuu 160 vakiokuivausjaksoon Auto – normaalikuiva -ohjelmalla  täydellä ja puolikkaalla täytöllä, standardin EN 61121 mukaisesti. Todellinen energiankulutus riippuu siitä, kuinka konetta käytetään.

2) Auto – normaalikuiva  ohjelma on tarkoitettu kosteuspitoisuudeltaan normaalin puuvillapyykin kuivaukseen. Energiakulutukseltaan se on tehokkain ohjelma puuvillapyykin kuivaukseen.

**Vakiotestit**

|                            |  |
|----------------------------|--|
| <b>Eurooppa</b>            |  |
| <b>Energiaselvitys</b>     | EN 611 21 (392/2012). Ohjelma 3 (Auto – normaalikuiva) <input checked="" type="checkbox"/> , 8 kg puuvilla, normaali lämpötila.<br>Laitte on testattu 10A / 16A (mallista riippuen; katso arvokilpi):n yksivaiheisella jännitteellä. |
| Melutason testausmenetelmä | IEC 60 704-2-6.  |

# Tekniset tiedot

## Tekniset tiedot

|                     |   |
|---------------------|---|
| Korkeus             | 850 mm  |
| Leveys              | 595 mm  |
| Syvyys              | 769 mm  |
| Paino (netto)       | 43 kg   |
| Rummun tilavuus     | 145 l   |
| Suurin kuivausmäärä | Katso arvokilpi   |
| Arvioitu teho       | Katso arvokilpi   |
| Rummun materiaali   | Ruostumaton teräs   |
| Kotelon materiaali  | Kuumasinkitty ja jauhemaalattu teräslevy tai teräslevy ruostumatonta terästä. |

Taulukossa näkyy pyykin testierän kuivauksen virrankulutus- ja aika-arvot, kun pyykki on pesty erilaisilla täyttömäärillä ja lingottu eri nopeuksilla, standardin EN61121 mukaisesti.

Seuraavat vaatimukset koskevat alla määritettyjä kulutusarvoja:

|                     |                  |
|---------------------|------------------|
| Tuloilman lämpötila | huoneenlämpötila |
| Tuloilman kosteus   | 50–60%           |
| Kuivauslämpötila    | Normaali         |

## TDC1485VI

| Ohjelma  | Määrä | Linkousnopeus (kierr./min) | Virrankulutus, noin (kWh)* | Ohjelman kesto, Ohjelman kesto noin (min)* |
|--|-------|----------------------------|----------------------------|--|
| AUTOM. EKSTRA, Normaali lämpötila              | ⊖     | 1400                       | 4,75                       | 80   |
| AUTOM. EKSTRA, Alhainen lämpötila              | ⊖     | 1400                       | 4,75                       | 133  |
| AUTOM. KUIVAUS, Normaali lämpötila             | ⊖     | 1400                       | 4,14                       | 70   |
| AUTOM. KUIVAUS, Alhainen lämpötila             | ⊖     | 1400                       | 4,15                       | 110  |
| AUTOM. NORMAALI, Normaali lämpötila            | ⊖     | 1400                       | 3,80                       | 56   |
|  | ⊖     | 1000                       | 4,62                       | 68   |
| AUTOM. NORMAALI, Alhainen lämpötila            | ⊖     | 1400                       | 3,75                       | 90   |
| AUTOM. SILITYS KÄSIN, Normaali lämpötila       | ⊖     | 1400                       | 3,45                       | 53   |
| AUTOM. SILITYS KÄSIN, Alhainen lämpötila       | ⊖     | 1400                       | 3,45                       | 80   |
| AUTOM. KONEELLINEN SILITYS, Normaali lämpötila | ⊖     | 1400                       | 2,72                       | 45   |
|  | ⊖     | 1000                       | 3,40                       | 52   |
| AUTOM. KONEELLINEN SILITYS, Alhainen lämpötila | ⊖     | 1400                       | 2,75                       | 67   |
| SEKAL. KUIVAUS                                 | ⊖     | 1200                       | 1,70                       | 30   |
| SEKAL. SILITYS                                 | ⊖     | 1000                       | 1,30                       | 20   |

# Ohjelmataulukko

|   |                     |
|---|---------------------|
| ⊖ | täysi täyttö (8 kg) |
| ⊖ | osittainen täyttö   |

\* Pyykin tyypin ja määrän, linkouksen, virransyötön heilahtelun sekä ympäristön lämpötilan ja kosteuden poikkeamista johtuen käyttäjän mitaamat arvot voivat poiketa taulukossa esitetystä arvoista.

## Pakkausmateriaalin hävittäminen/kierrätys

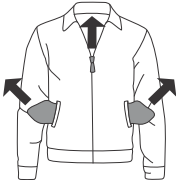


■ Pakkausmateriaali on valmistettu ympäristöystävällisistä materiaaleista, jotka voidaan kierrättää, heittää pois tai hävittää ilman ympäristöriskiä. Pakkausmateriaalit on merkitty asiaankuuluvalla tavalla tätä varten.

Tuotteessa tai sen pakkauksessa oleva symboli ilmaisee, että tuotetta ei saa käsitellä tavallisena kotitalousjätteenä. Tuote on toimitettava valtuutettuun sähkö- ja elektroniikkalaitteiden keräyskeskukseen.

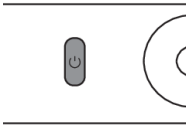
Kun hävität laitteen sen käyttöään päätteeksi, poista kaikki virtajohdot ja tuhoa luukun salpa ja kytkin luukun lukkiutumisen tai salpautumisen estämiseksi (lapsiturvallisuus).

Tuotteen oikea hävittäminen auttaa ehkäisemään haitallisia vaikutuksia ympäristöön ja ihmisten terveyteen, mitä voisi tapahtua tuotteen virheellisen hävittämisen seurauksena. Saadaksesi yksityiskohtaista tietoa tuotteen hävittämisestä ja käsittelystä ota yhteyttä asianmukaisiin jätehuollosta vastaaviin kunnallisiin viranomaisiin, jätehuoltopalveluun tai liikkeeseen, josta ostit tuotteen.



## 1. Lajitele tekstiilit

Lajitele pyykki tyypin ja liikaisuuden mukaan. Huomioi pyykkitaulukon kuivaussymbolit. Sulje vetoketjut, napit ja koukku-lenkki-kiinnitykset.

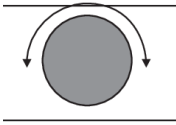


## 2. Kytke PÄÄLLE/POIS-pääkytkin päälle (ON/OFF)



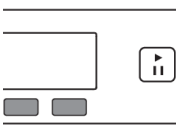
## 3. Avaa kuivaajan luukku ja laita pyykki koneeseen.

Varmista tätä ennen, että rumpu on tyhjä.



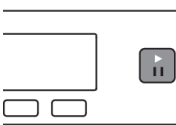
## 4. Valitse kuivausohjelma

Käännä ohjelmanvalitsin haluttuun ohjelmaan.



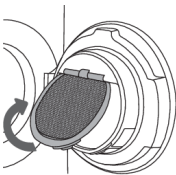
## 5. Valitse ohjelma-asetukset

Joillekin ohjelmille voidaan määrittää ohjelma-asetukset. Katso luku: ASETUKSET



## 6. Sulje kuivaajan luukku ja paina Käynnistys/Tauko-painiketta.

Näytöllä näytetään arvioitu kuivausaika tunteina ja minuutteina.



## 7. Ohjelman loppu

Avaa luukku ja poista pyykki kuivaajasta.

Puhdista suodattimet. Katso luku "PUHDISTUS JA HUOLTO".

Sulje luukku.

Kytke päälle/pois-pääkytkin päälle.

Irrota kuivaimen virtajohto pistorasiasta (ellei sinulla ole kuivausrumpu, jossa on 3-vaiheiliitäntä)



# ASKO

Inspired by Scandinavia

Gorenje, Partizanska 12, 3320 Velenje, Slovenija • [www.asko.com](http://www.asko.com)



802605-a6



***Pidätämme oikeuden muutoksiin.***