

KÄYTTÖOHJE

Kuivausrumpu

FI

TD85.C38X

TDC148XH

Sisällys

Johdanto	3	Puhdistus ja huolto	33
Turvatoimenpiteet	4	33
.....	4	Mitä tehdä virhetilanteessa?	40
Kuivausrummun kuvaus	10	40
.....	10	Huolto	44
Ennen laitteen ensimmäistä		44
käyttökertaa	11	Tekniset tiedot	45
.....	11	45
Asennus ja liitäntä	12	Ohjelmataulukko	47
.....	12	47
Vinkkejä ennen kuivausta	23	Poistaminen	48
.....	23	Pakkausmateriaalin	
Kuivaus, vaihe vaiheelta	26	hävittäminen/kierrätys	48
.....	26	Pikaopas	49
Asetukset	31	49
.....	31		

Arvoisa asiakas,

kiitämme sinua siitä, että ostit tämän ASKO-tuotteen.

Toivomme, että se vastaa odotuksiasi. Skandinaviaalaisessa muotoilussa puhtaat linjat yhdistyvät jokapäiväiseen toimivuuteen ja korkeaan laatuun. Nämä ovat kaikkien tuotteidemme tärkeimpiä ominaisuuksia ja syy siihen, että ne ovat niin arvostettuja ympäri maailman.

Suosittelimme, että luet nämä ohjeet läpi ennen laitteen ensimmäistä käyttöä. Käyttöopas sisältää myös tietoa siitä, miten voit auttaa suojelemaan ympäristöä.


Käyttöoppaassa on käytetty seuraavia symboleita, ja niiden merkitykset ovat seuraavat:

 TIEDOTE!

Tieto, neuvo, vinkki tai suositus

 VAROITUS!


Varoitus – yleinen vaara

 SÄHKÖISKU!

Varoitus – sähköiskun vaara

 KUUMA PINTA!

Varoitus – kuumasta pinnasta aiheutuva vaara

 PALOVAARA!

Varoitus – tulipalon vaara

Alkuperäiset käyttöohjeet

Katso Pikaopas viimeisellä sivulla.

Yleistä

Lue käyttöopas huolellisesti ja säästä se tulevaa tarvetta varten.

- **Älä käytä kuivausrumpua ilman, että olet ensin lukenut ja ymmärtänyt nämä käyttöohjeet.**
- Näiden käyttöohjeiden noudattamatta jättäminen tai kuivausrummun epäasianmukainen käyttö voi johtaa pyykin tai koneen vahingoittumiseen tai käyttäjän loukkaantumiseen.
- Käyttöohjeet löytyvät verkkosivustoltamme osoitteesta www.asko.com.
- Laite on tarkoitettu käytettäväksi yleisölle avoimella alueella.
- Ennen kuin liität kuivausrummun sähköverkkoon, lue huolellisesti läpi sen käyttöohjeet, joissa on kuvattu kuivausrumpua ja sen asianmukaista ja turvallista käyttöä. Ohjeet koskevat laitteen useita tyyppejä/malleja, joten niissä voidaan kuvata asetuksia tai välineitä, joita ostamassasi kuivausrummussa ei ole.
- Jätä kaikki korjaukset ja vastaavat kuivausrummulle suoritettavat työt asiantuntijalle. Epäammattimaisista korjaustöistä voi olla seurauksena onnettomuuksia tai vakavia toimintahäiriöitä.
- Asennuksen jälkeen kuivausrummun on annettava seistä kaksi tuntia, ennen kuin se liitetään sähköverkkoon.
- Kuivausrummun asentamiseen pesukoneen päälle vaaditaan vähintään kaksi henkilöä.
- Kuivausrumpua ei saa liittää sähköverkkoon jatkojohdolla.
- Älä liitä kuivausrumpua partakoneelle tai hiustenkuivaajalle tarkoitettuun pistorasiaan.

VAROITUS!

Jos virtajohto on vaurioitunut, valmistajan, valtuutetun huoltoliikkeen tai vastaavasti pätevän henkilön on vaihdettava se vaarojen välttämiseksi.

-  VAROITUS!

Laitetta ei saa ohjata ulkoisella kytkentälaitteella, kuten ajastimella, tai kytkeä piiriin, jonka sähköyhtiö normaalisti kytkee päälle ja pois.

- **Irrota kuivausrummun johto pistorasiasta kuivauksen jälkeen.**

Jos kuivausrummussa on 3-vaiheinen liitäntä, älä vedä irrota pistoketta pistorasiasta.

- Laite on irrotettava virtalähteestä osien huollon ja osien vaihdon ajaksi. Pistotulpan irrotuksen on oltava sellainen, että käyttäjä voi tarkistaa kaikista kohdista, joihin hänellä on pääsy, että pistotulppa pysyy irrotettuna.
- Jos laite liitetään väärin, sitä käytetään epäasianmukaisella tavalla tai huolletaan valtuuttamattoman henkilön toimesta, käyttäjä vastaa mahdollisista vaurioista aiheutuvista kustannuksista.
- Kuivausrummun ympäristössä oleva ilma ei saa sisältää pölyhiukkasia. Tilan, johon kuivausrumpu asennetaan, tulee olla hyvin ilmastoitu, jotta estetään avotulta käytävistä kaasulaitteista (esim. takka) vapautuvien kaasujen paluu.
- Älä poista kuivausrummun ilmaa maakaasua tai muita polttoaineita toiminnassaan käyttävien laitteiden poistokanavia pitkin (koskee ainoastaan hormiliitäntäistä kuivausrumpua).
- Puhdista oven verkkosuodatin jokaisen kuivauskerran jälkeen.
- Älä kuivaa pesemätöntä pyykkiä kuivausrummussa.
- Pyykki, joka on tahriutunut öljyllä, asetonilla, alkoholilla, öljyjohdannaisilla, tahrannoistoina, tärpätillä, vahalla ja vahanpoistoaineilla, on pestävä pesukoneessa kuumalla vedellä ja pesuaineella ennen kuin se kuivataan kuivausrummussa.
- Kuivausrummussa ei saa kuivata vaatteita, jotka sisältävät lateksia tai kumiosia, suihkumyssyjä, uimalakkeja tai pyykkiä, joka sisältää vahtokumia.
- Käytä pyykinhoitoaineita tai vastaavia tuotteita valmistajan ohjeiden mukaisesti.

Turvatoimenpiteet

- Älä käytä liuottimia, hankaavia puhdistusaineita, lasinpuhdistusaineita tai yleispuhdistusaineita.
- Älä aseta kuivausrumpua lukittavan oven tai liukuoven taakse tai sellaisen oven taakse, jonka sarana on kuivausrummun luukun saranaa vastapäätä. Asenna kuivausrumpu niin, että luukku voidaan aina avata vapaasti.
- Älä milloinkaan tuki ilmanpoistoaukkoja.
- Älä aseta kuivausrumpua pitkäkuituiselle matolle, sillä tämä voi vaikeuttaa ilmankiertoa.
- Tilan, johon kuivausrumpu asennetaan, ilmassa ei saa olla pölyhiukkasia.
- Varmista, että kuidut eivät kerääny kuivaajan ympärille.



PALOVAARA!

Poista taskuista kaikki esineet, kuten savukkeensytyttimet ja tulitikut.

- Odota asennuksen jälkeen 24 tuntia ennen kuin käytät laitetta. Jos laite on asetettava kyljelleen kuljetuksen tai huollon yhteydessä, aseta se vasen kylki alaspäin laitteen etuosasta katsottuna (koskee ainoastaan lämpöpumpulla varustettuja kuivausrumpuja).
- Laite ei saa olla kosketuksissa seinään tai viereisiin huonekaluihin.
- Jos kuivausrumpu liitetään ilmanpoistojärjestelmään, jota käytetään jo jollekin toiselle laitteelle, on asennettava takaiskuventtiili. Ilman takaisin virtaaminen kuivausrumpuun saattaisi vahingoittaa laitetta ja takaiskuventtiili estää takaisinvirtauksen (koskee ainoastaan hormiliitännästä kuivausrumpuja).
- Kelluva kytkin kytkee laitteen pois päältä, jos kondenssivesiputki tukkeutuu tai jos on olemassa kondenssivesisäiliöön kertyneen veden ylivuotamisen vaara (koskee ainoastaan kondensoivia kuivausrumpuja).
- Jos haluat siirtää kuivausrumpua tai säilyttää sitä talvella lämmittämättömässä tilassa, on äärimmäisen tärkeää, että

tyhjennät ensin kondenssivesisäiliön (koskee ainoastaan kondensoivia ja lämpöpumpullisia kuivausrumpuja).

- Koneen suurin kuivauskapasiteetti kilogrammoina on ilmoitettu arvokilvessä.

Turvallisuus

-  PALOVAARA!

Käytä kuivausrumpua ainoastaan vedellä pestyn pyykin kuivaamiseen. Älä kuivaa helposti syttyvillä puhdistusaineilla tai muilla aineilla (kuten bensiini, trikloorietylenei jne.) pestyä tai puhdistettua pyykkiä, sillä tämä saattaa johtaa räjähdykseen.

- Jos olet pessyt vaatteesi teollisia puhdistusaineita tai kemikaaleja käyttäen, älä kuivaa niitä kuivausrummussa.
- Jos ilmanpoistoletku liitetään seinässä olevaan aukkoon, kylmän ilman sisäänvirtaus voidaan estää asentamalla tuuletusritilä. (Koskee ainoastaan hormiliitännäistä kuivausrumpua).
- Ilmanpoistoletkua ei saa liittää aktiiviseen savuhormiin, jota käytetään savun tai poistokaasujen poistamiseen, polttolaitteilla varustettujen huoneiden ilmanvaihtoon tarkoitettuihin kuiluihin tai kolmansien osapuolten käyttämään savuhormiin. Jos savu tai poistokaasut palautuvat huoneeseen, johon kuivausrumpu on asennettuna, on olemassa myrkytysvaara (koskee ainoastaan hormiliitännäistä kuivausrumpua).
- Kuivausrumpu on varustettu automaattisella katkaisujärjestelmällä, joka aktivoituu ylikuumentilanteessa. Järjestelmä kytkee lämmittimen välittömästi pois päältä lämpötilan ollessa liian korkea (koskee ainoastaan hormiliitännäistä ja kondensoivaa kuivausrumpua).
- Jos verkkosuodatin on tukkeutunut, automaattinen katkaisujärjestelmä voidaan laukaista. Katso luku "PUHDISTUS JA HUOLTO" (koskee ainoastaan hormiliitännäistä ja kondensoivaa kuivausrumpua).

Turvatoimenpiteet

-  KUUMA PINTA!

VAROITUS! Kuivausrummun takaseinä voi kuumentua huomattavasti käytön aikana. Odota, kunnes kuivausrumpu on täysin jäähtynyt, ennen kuin kosketat sen takaseinää (Huomioi luvun "ASENNUS JA LIITÄNTÄ" ohjeet).

-  KUUMA PINTA!

Älä milloinkaan pysäytä kuivausjaksoa tai avaa luukkuja ennen ohjelman loppumista. Jos teet niin jostain syystä, ole varovainen ottaessasi pyykki koneesta, koska ne voivat olla vielä erittäin kuumia ja voit polttaa itsesi.

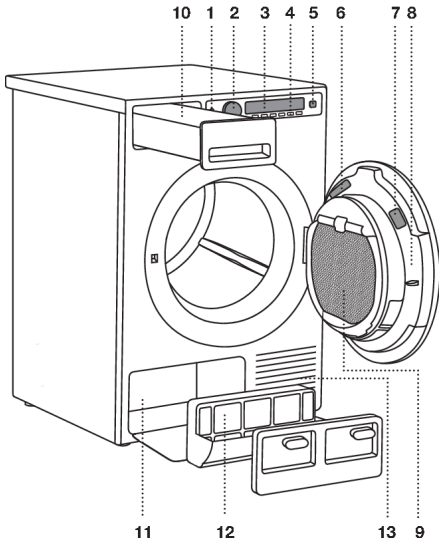
Poista pyykki nopeasti rummusta ja levitä se, jotta se jäähtyy mahdollisimman nopeasti.

Lasten turvallisuus

- Älä anna lasten leikkiä kuivausrummulla.
- Estä lasten ja lemmikkien pääsy kuivausrumpuun.
- Varmista, ettei kuivausrummussa ole mitään muuta kuin pyykkiä ennen luukun sulkemista ja ohjelman käynnistämistä (esim. että lapsi ei ole kiivennyt rumpuun ja sulkenut luukkuja sisältä käsin).
- **Aktivoi lapsilukko.** Katso luku: ASETUKSET
- **Älä anna alle kolmivuotiaiden lasten tulla kuivausrummun lähelle, elleivät he ole jatkuvan valvonnan alaisina.**
- Kuivausrumpu on valmistettu kaikkien asiaankuuluvien turvallisuusstandardien mukaisesti. Tätä kuivausrumpua voivat käyttää 8 vuotta täyttäneet lapset sekä henkilöt, joiden fyysiset, aistitoimintoihin liittyvät tai henkiset kyvyt ovat heikentyneet tai joilla ei ole riittävästi kokemusta tai tietämystä heidän turvallisuudestaan vastaavan henkilön valvonnassa tai jos heitä on opastettu laitteen turvallisessa käytössä ja he ymmärtävät sen käyttöön liittyvät riskit. Varmista, etteivät lapset leiki laitteella. Älä anna lasten puhdistaa kuivaajaa tai suorittaa sille huoltotöitä ilman asianmukaista valvontaa.

SÄÄSTÄ NÄMÄ OHJEET TULEVAA TARVETTA VARTEN!

Kuivausrummun kuvaus



1. Pääkytkin (ON/OFF)
2. Ohjelman valintanappi
3. Näyttö
4. Ohjelman valintapainikkeet
5. Painike (käynnistys/tauko)
6. Kuivaajan tiedot sisältävä arvokilpi (kuivaajan luukun sisäpuolella)
7. QR- ja AUID-koodi (kuivaajan luukun sisäpuolella)
8. Kuivaajan luukku
9. Oven verkkosuodatin
10. Kondenssivesisäiliö (mallista riippuen)
11. Lämpöpumppu
12. Lämpöpumpun suodatin
13. Tuuletusaukko

Ennen laitteen ensimmäistä käyttökertaa

Pakkaus

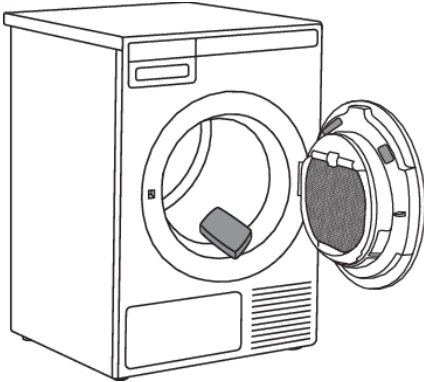
Poista kaikki pakkausmateriaali.

Lajittele materiaalit paikallisten suositusten mukaisesti (katso luku "Hävittäminen").

Puhdistus

Irrota kuivausrumpu sähköverkosta ja avaa luukku. Ennen kuin käytät kuivaajaa ensimmäisen kerran puhdista kuivausrumpu pehmeällä kostealla puuvillaliinalla ja vedellä.

Jos laitteessa on 3-vaiheinen liitäntä, kytke päävirtakytkin pois päältä.



💡 TIEDOTE!

Kun luukku on auki, ei mitään ohjelmaa voi käynnistää.

Kielen valitseminen

Kun kuivausrumpu on liitetty (katso luku "Asennus ja liittäminen") ja se kytketään päälle ensimmäisen kerran, valitse haluttu kieli.

Kuivauksen muut vaiheet, katso luku "KUIVAUS, VAIHE VAIHEELTA".

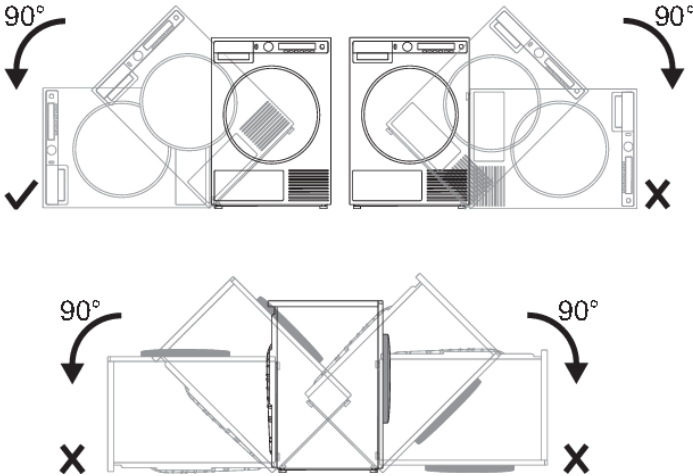
💡 TIEDOTE!

Kun käytät kuivaajaa ensimmäisen kerran tai jos kuivaaja on ollut pitkän aikaa käyttämättömänä, siitä saattaa kuulua hienoista kolinaa. Tämä on normaalia ja lakkaa kuulumasta muutaman kuivausjakson jälkeen.

Asennus ja liitäntä

⚡ TIEDOTE!

Odota 24 tuntia laitteen asennuksen jälkeen liikuttamatta laitetta ennen sen ensimmäistä käyttöä. Jos kuivausrumpu on asetettava kyljelleen kuljetuksen tai huollon aikana, aseta se vasemmalle kyljelleen katsottaessa laitteen etupuolelta alaspäin.



Kuivaajan sijoittaminen

Kuivaajaa voidaan käyttää joko erillisenä laitteena tai sen voi asentaa pesukoneen päälle.

⚡ TIEDOTE!

Kuivausrummun asentamiseen pesukoneen päälle vaaditaan vähintään kaksi henkilöä.

Kuivaaja tuottaa lämpöä. Älä sijoita sitä tästä syystä hyvin pieniin tiloihin, koska seurauksena voi olla kuivausprosessin piteneminen ympäristön ilman määrän ollessa rajallinen.

⚡ TIEDOTE!

Älä sijoita kuivausrumpua huoneeseen, jonka lämpötila voi laskea alle 0 °C:seen, koska kone ei toimi asianmukaisesti näin alhaisissa lämpötiloissa tai se voi jäätymä, mistä puolestaan on seurauksena koneen vaurioituminen.

Optimaalisen toiminnan takaamiseksi asenna se huoneeseen, jossa on riittävä ilmanvaihto ja jonka lämpötila on 15 °C–25 °C.

⚠ VAROITUS!

Älä aseta kuivausrumpua lukittavan oven tai liukuoven taakse tai sellaisen oven taakse, jonka sarana on kuivausrummun luukun saranaa vastapäätä. Asenna kuivausrumpu niin, että luukku voidaan aina avata vapaasti.

💡 TIEDOTE!

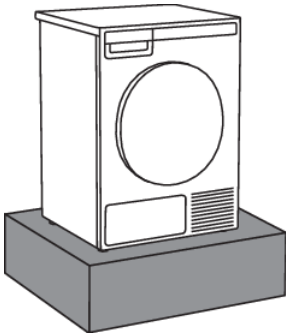
Älä milloinkaan tuki ilmanpoistoaukkoja.

⚠️ VAROITUS!

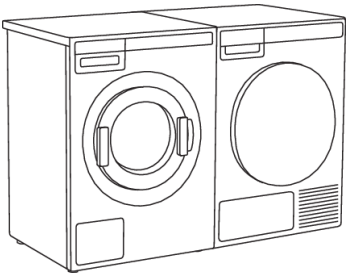
Älä aseta kuivausrumpua pitkäkuituiselle matolle, sillä tämä voi vaikeuttaa ilmankiertoa.

💡 TIEDOTE!

Jos laite asennetaan sokkeliin tai vastaavaan rakenteeseen, se on kiinnitettävä siihen putoamisvaaran välttämiseksi. Tähän tarkoitukseen on saatavana ASKOn alkuperäisiä lisävarusteita kiinnitysohjeineen.



Vapaasti sijoitettava laite

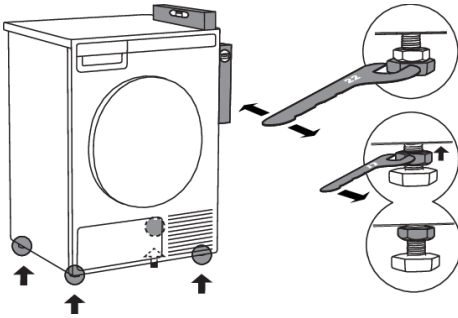


Kuivaajan voi sijoittaa pesukoneen viereen.

Jos kuivaajan jalkojen ja lattian välinen kitka ei ole riittävä, kuivaaja voi liikkua käytön aikana. Jotta laitteen liukumiselta välttyttäisiin, käytä liukumatonta mattoa tai asenna mukana toimitetut imukuppjalat molempiin etujalkoihin.

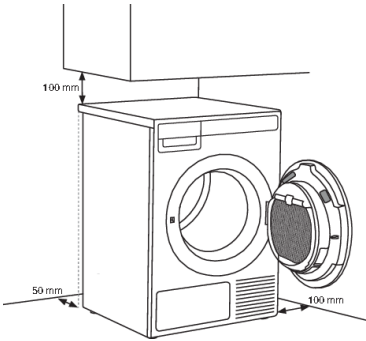
Asennus ja liitäntä

Jatkoa edellisivun taulukolle



Sijoita kuivausrumpu siten, että se seisoo tukevassa asennossa. Vaaita kuivausrumpu pitkittäis- ja poikittaissuunnassa vesivaakaa apuna käyttäen kääntämällä säädettäviä jalkoja avaimella nro 22 (maks. 15 mm). Kiristä tämän jälkeen vastamutterit (lukkomutterit) tiukkaasti kiertämällä niitä laitteen pohjaa kohden avaimella nro 17 ↑.

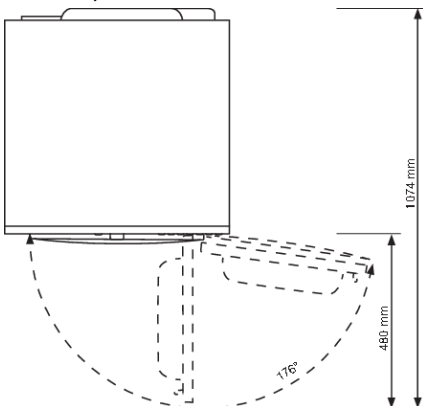
Tyhjä tila kuivaajan ympärillä optimaalisen toiminnan takaamiseksi



💡 TIEDOTE!

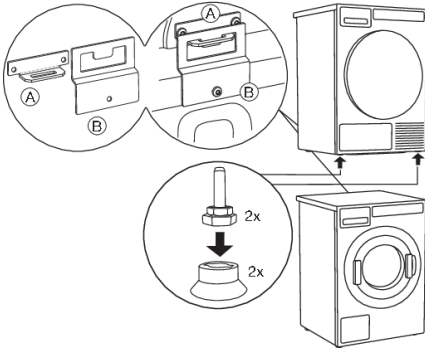
Laite ei saa olla kosketuksissa seinään tai viereisiin huonekaluihin. Jotta kuivaajan optimaalinen toiminta olisi taattuna, varmista että sen ja seinän välinen etäisyys on kuvan mukainen.

Kuivausrummun luukun avaaminen (näköymä ylhäältä käsin)



Asennus pesukoneen päälle

Kun asennat kuivausrummun pesukoneen päälle, käytä kuivaajan rummussa olevan pahvilaatikon sisältämiä imujalkoja ja kaatumisestettä (A+B). Kaatumiseste, osa B, on suunniteltu sopimaan ASKO-pesukoneisiin ja sitä voi olla vaikea tai mahdoton asentaa muunmerkkisiin laitteisiin. Jos pesukoneen ja kuivaajan koot eivät vastaa toisiaan tai jos olet asentanut hiden helper -apuvälineen kahden laitteen väliin, voit käyttää huoltopalvelusta saatavana olevia liitoslaattoja ylimääräisinä varusteina (... saatavan vain malleihin HH (Hidden Helpers) ja TD75, jotka on asennettu mallin WM80 tai WM85 päälle; ei ole tarkoitettu muissa yhdistelmissä käytettäväksi).



Kaikki ASKO-pesukoneet kestävät kuivaajan painon.

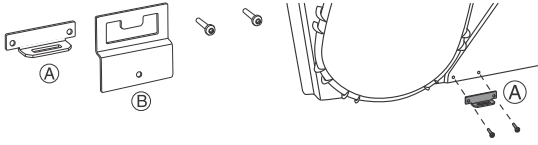
TIEDOTE!

Pesukoneen, jonka päälle haluat asentaa kuivausrummun, on kestettävä kuivausrummun paino (katso pesukoneen arvokilpi tai tekniset tiedot).

Asennus ja liitäntä

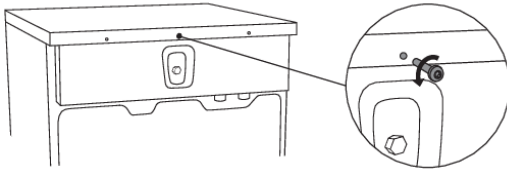
Kuivausrummun asentaminen pesukoneen päälle (ASKO):

Kuivausrummussa on pahvilaatikko, joka sisältää imujalat ja kaatumisesteen.

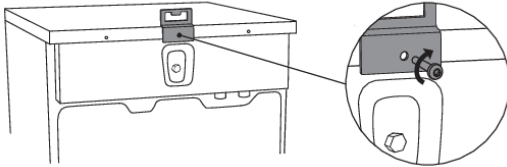


1
Kaatumiseste koostuu kahdesta metalliosasta (A + B).

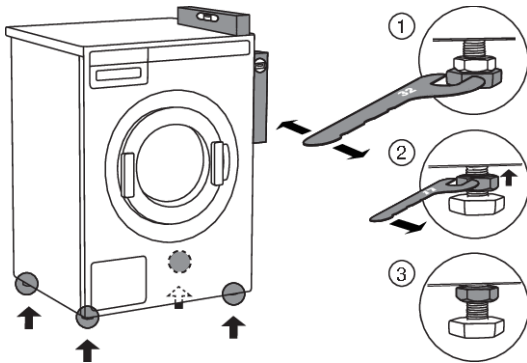
Kiinnitä osa A kahdella ruuvilla kuivaajan takaosaan.



2
Irrota pesukoneen takaosassa oleva ruuvi.



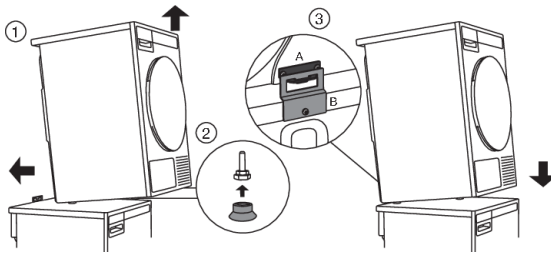
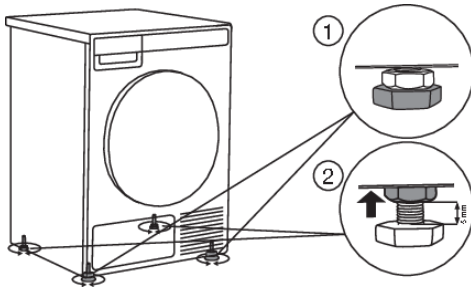
3
Käytä ruuvia kaatumisesteen (osa B) kiinnittämiseen pesukoneen takaosaan.



4
Vaaita pesukone tukevaan asentoon:

1. Vaaita pesukone pitkittäis- ja poikittaissuunnassa kääntämällä säädettäviä jalkoja avaimella nro 32. Jalkoja voidaan säätää alueella +/- 1 cm.
2. Kun olet säätänyt jalkojen korkeuden, kiristä vastamutterit (lukkomutterit) tiukkaan mutteriavaimella nro 17, kiertäen niitä kohti pesukoneen pohjaa ↑.
3. Kiristä vastamutterit (lukkomutterit).

Jatkoa edellisivun taulukolle



5

Säädä kuivaajan jalat:

1. Kiristä kaksi etujalkaa koko matkaltaan.
2. Löysää takajalkoja 3,5 kierrosta tai 5 mm ja kiristä tämän jälkeen vastamutterit laitteen pohjaa kohden ↑.

6

Aseta kuivaaja pesukoneen päälle:

1. Nosta kuivaajan etuosaa 5–10 cm
2. Kiinnitä imujalat kuivaajan etujalkoihin.
3. Työnnä kuivaaja kaatumisesteeseen (niin että B-osa työntyy A-osan sisään) ja päästä se irti (Katso edellisellä sivulla oleva kuva.).

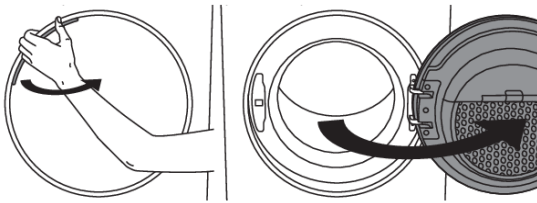
💡 TIEDOTE!

Varmista, että kaatumiseste on "lukittuna"!

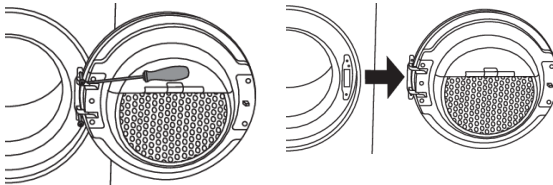
Asennus ja liitäntä

Luukun avautumissuunnan vaihtaminen

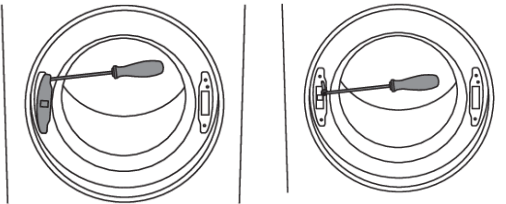
Vaihda luukun avautumissuunta seuraavalla tavalla:



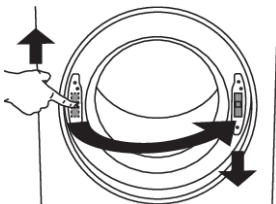
1
Avaa luukku täysin.



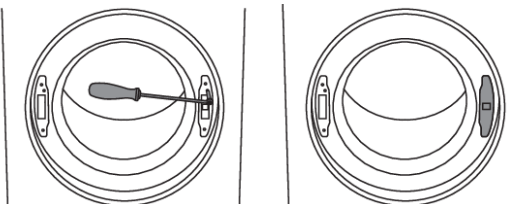
2
Irrota ruuvit ja poista luukku.



3
Irrota luukun lukon suojus ruuvimeisselin avulla ja irrota luukun lukon ruuvi.



4
Työnnä luukun lukkoa ylöspäin ja irrota se. Siirrä se toiselle puolelle ja työnnä alaspäin.



5
Kiinnitä ruuvi luukun lukkoon. Aseta luukun lukon suojus paikalleen.

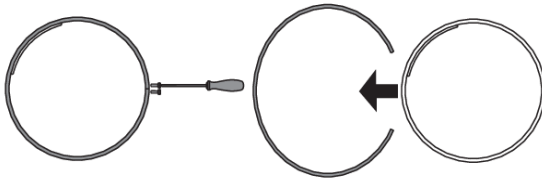


6

Poista luukun saranayksikkö (vasemmalla) ja luukun salpayksikkö (oikealla), vaihda niiden paikat ja aseta ruuvit takaisin paikoilleen (luukun saranayksikkö oikealle puolelle, luukun salpayksikkö vasemmalle puolelle).

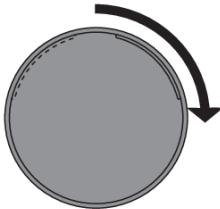
TIEDOTE!

Käytä ruuvimeisseliä voidaksesi irrottaa muoviosat helpommin.



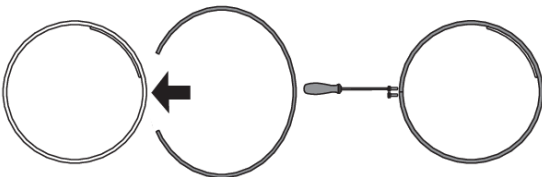
7

Irrota luukun rengas ja poista se väliaikaisesti.



8

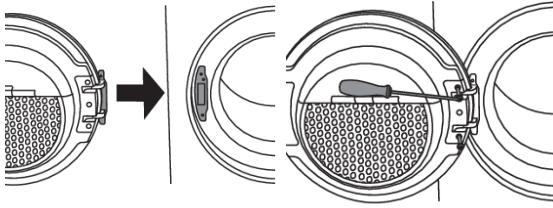
Käännä luukun suojusta 90°, niin että luukun avausmerkki on toisella puolella.



9

Käännä luukun rengasta 180°, asenna se luukkuun ja kiristä ruuveilla.

Asennus ja liitäntä



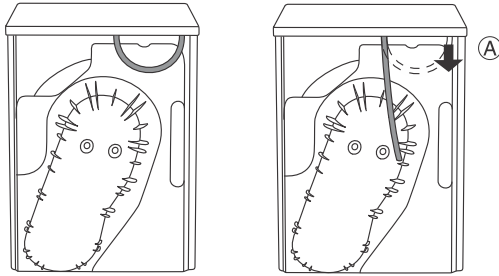
10

Asenna lukku etuosaan ja ruuvaa lukku kiinni.

Kondenssiveden poistaminen

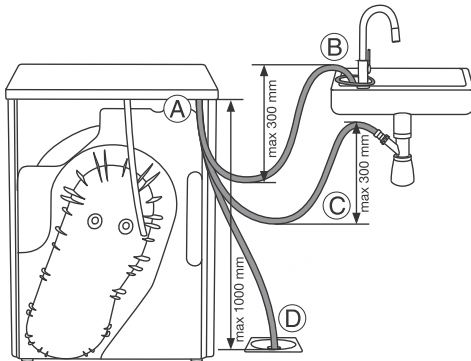
Pyykistä peräisin oleva kosteus poistuu lauhdutinyksikössä ja kerääntyy kondenssivesisäiliöön. Kondenssivesisäiliö on tyhjennettävä säännöllisesti (katso luku "Puhdistus ja hoito").

Kuivauksen helpottamiseksi ja jotta kuivausta ei tarvitsisi keskeyttää ja kondenssivesisäiliötä tyhjentää kesken kuivauksen, ohjaa laitteen takaosassa oleva kondensaatin tyhjennysputki suoraan viemäriin (katso luku "Asetukset / Kondenssivesi").



1

Irrota pieni lyhyt putki kiinnikkeestä (A).



2

Liitä mukana toimitettu tyhjennysletku samaa kiinnikkeeseen (A).

Ohjaa kondensaatin tyhjennysletku viemäriin. Sido letku hanaan (B), niin että se ei voi liikkua käytön aikana.

Tyhjennysletku voidaan myös liittää pesualtaan alla olevaan poistoliitäntään (C) tai suoraan lattiakaivoon (D).

Tämän jälkeen vesi pumpataan suoraan pesualtaaseen, poistoliitäntään tai lattiakaivoon.

TIEDOTE!

Älä vedä tyhjennysletkusta ja varmista, ettei se ole kierteellä, puristuksissa tai taipunut.

VAROITUS!

Jos päätät liittää kondensaatin tyhjennysletkun viemäriin, poistoliitäntään tai pesualtaaseen, varmista, että letku on tiukasti kiinnitetty. Tämä estää veden vuotamisen, mikä voi johtaa odottamattomiin vahinkoihin.

VAROITUS!

Käytä aina laitteen mukana toimitettuja letkuja.

VAROITUS!

Jos kuivausrumpu liitetään ilmanpoistojärjestelmään, jota käytetään jo jollekin toiselle laitteelle, on asennettava takaiskuventtiili. Veden virtaaminen takaisin kuivaajaan voisi vahingoittaa laitetta ja takaiskuventtiili estää takaisinvirtauksen.

Asennus ja liitäntä

Liittäminen verkkovirtaan



SÄHKÖISKU!

Asennuksen jälkeen kuivausrummun on annettava seistä kaksi tuntia, ennen kuin se liitetään sähköverkkoon.

Kytke laite maadoitettuun pistorasiaan. Asennuksen jälkeen seinäpistorasiaan on päästävä vapaasti käsiksi. Pistorasian on oltava maadoitettu (asiaankuuluvien määräysten mukaisesti).

Jos kuivausrummussa on 3-vaiheinen liitäntä, liitäntä on annettava pätevän ja valtuutetun ammattilaisen tehtäväksi.

Liitännät toimituksen jälkeen

	TYPE: TDXX.XXXXX	MODEL: XXXXX.X
	Art.No.: XXXXX/XX	Ser.No.: XXXXXXX
XXX V ~	XXXX W ⇄ XXA ^X kg	
IPX4	XX Hz	Refrigerant: X XXXX
		Volume: XXXX

Kuivaajan tiedot ilmoitetaan sen arvokilvessä (tyyppikilpi).

Käytä tyyppiä A differentiaalivirran suojajkytkintä.

VAROITUS!

Kuivausrumpua ei saa liittää sähköverkkoon jatkojohdolla.

TIEDOTE!

Älä liitä kuivausrumpua partakoneelle tai hiustenkuivaajalle tarkoitettuun pistorasiaan.

TIEDOTE!

Korjaukset ja huollot, jotka vaikuttavat turvallisuuteen tai suoritusarvoihin, tulee teettää valtuutetulla asentajalla.

Rahastusautomaatti

(vain joissakin malleissa)

Koneessa on valmius rahastusautomaatin asennukselle.

Omistaja/jakelija löytää tarkemmat tiedot huolto-ohjeesta.

Tällainen asennus tulee teettää valtuutetulla ammattilaisella.

Rahastusautomaatin on pystyttävä oikosulkemaan kaksi signaalijohdinta enintään 10 minuutin ajaksi.

Näin käyttäjä voi täyttää laitteen, valita ohjelman ja käynnistää sen kolikoiden asettamisen jälkeen.

"Maksa jatkaaksesi" tulee näyttöön, kun kone käynnistetään päävirtakytkimestä (painamalla käynnistyspainiketta).

Vinkkejä ennen kuivausta

Tämä luku sisältää vinkkejä pyykin valmistelemiseksi kuivausta varten.

Pyykin lajittelu

Lajittele pyykki:

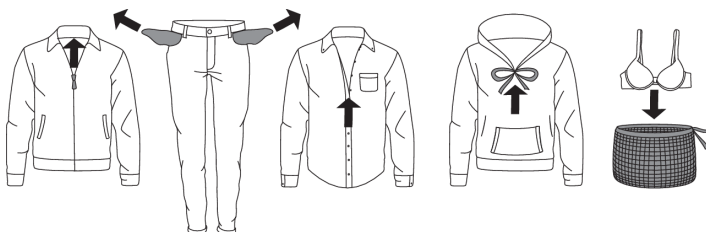
- tyypin ja
- kankaan paksuuden mukaisesti.

Varmista, että pyykki on valmistettu mahdollisimman samantyyppisistä materiaaleista mahdollisimman tasaisten kuivaustulosten varmistamiseksi.

Vaatteet

1. Sulje napit, vetoketjut ja koukku-lenkkikiinnitykset, niin että ne eivät vahingoita kangasta.
2. Käännä taskut nurinpäin.
3. Aseta erittäin herkäät vaatteet erityiseen pyykkipussiin.

(Erityinen pyykkipussi on saatavana lisätarvikkeena normaaleista kaupoista.)



💡 TIEDOTE!

Kuivausrummussa kuivattava pyykki tulee lingota vähintään nopeudella 1000 kierr./min. Tehokkaampi linkousnopeus säästää energiaa ja lyhentää kuivausaikaa.

💡 TIEDOTE!

Jos päätät kuivata ainoastaan yhden suuren pyykin, suosittelemme kuivaamaan sen erillään pienemmistä pyykeistä.

Pyykin symbolit











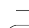




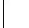







Noudata pyykin symboleita.

Tekstiilien hoitosymbolit:

👕 Pesu		
Normaali		Hienopesu
👕	Max. pesulämpötila 90 °C	👕
👕	Max. pesulämpötila 60 °C	👕
👕	Max. pesulämpötila 40 °C	👕
👕	Max. pesulämpötila 30 °C	👕

Vinkkejä ennen kuivausta

Jatkoa edellisivun taulukolle

	Vain käsinpesu
	Älä pese
	Valkaisu
	Valkaisu kylmässä vedessä
	Valkaisu ei sallittu
	Kemiallinen pesu
	Kemiallinen pesu kaikilla aineilla
	Tetrakloorieteeni R11, R113, petroli
	Kemiallinen pesu kerosiinissa, puhtaassa alkoholissa ja R113:ssa
	Kemiallinen pesu ei sallittu
	Silitys
	Silitys kuumalla silitysraudalla, maksimilämpötila 200 °C
	Silitys kuumalla silitysraudalla, maksimilämpötila 150 °C
	Silitys lämpimällä silitysraudalla, maksimilämpötila 110 °C
	Silitys ei sallittu
	Luonnollinen kuivaus
	Tasokuivaus
	Kuivaus ilman linkousta
	Ripustuskuivaus
	Rumpukuivaus
	Kuivaus korkeassa lämpötilassa
	Kuivaus matalassa lämpötilassa
	Älä kuivaa kuivausrummussa

Kuivausrummussa kuivattavaksi soveltuvat materiaalit (tekstiilit).




Materiaali soveltuu kuivausrummussa kuivattavaksi. Kuivausrummussa kuivatuista vaatteista tulee pehmeämpiä ja kuohkeampia kuin ilmakeivatuista.

TIEDOTE!

Kuivausrumpu ei aiheuta kankaiden merkittävää kulumista. Nukkasuodattimeen kertyvä nukka koostuu pölystä ja pyykkiin käytön aikana kerääntyneistä hiukkasista.

Materiaalit, jotka eivät sovellu kuivausrummussa kuivattaviksi (tekstiilit)

 Tämä symboli merkitsee sitä, että materiaali ei sovellu kuivausrummussa kuivattavaksi.

Älä milloinkaan kuivaa kuivaajassa seuraavia:

- kotona kemiallisesti pestyt (tai kuivapestyt) vaatteet,
- vaahtomuovi,
- lasikuidut.

Kuivaus, vaihe vaiheelta


VAIHE 1: Lajittele tekstiilit

Katso luku "Vinkkejä ennen kuivausta".

VAIHE 2: Laita pääkytkin päälle.



Päälle kytkeminen

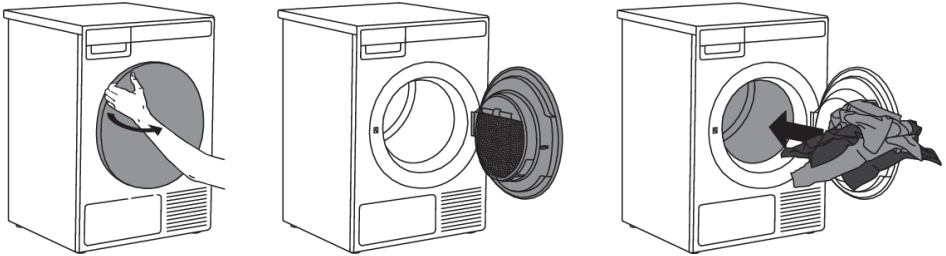
Paina  on/off-painiketta.

Kytkeminen pois päältä

Paina  on/off-painiketta.

VAIHE 3: Avaa luukku ja laita pyykki koneeseen

Avaa kuivaajan luukku.



Laita pyykki tyhjiin kuivausrumpuun. Varmista, ettei pyykin seassa ole vieraita esineitä, kuten esim. pesupalloa.

Ne saattaisivat sulaa ja aiheuttaa kuivausrummun tai pyykin vahingoittumisen.

Älä täytä rumpua liian täyteen! (Katso ohjelmataulukko ja huomioi arvokilvessä ilmoitetut nimelliskuormat.)

Jos kuivausrumpu täytetään liian täyteen, pyykki rypistyy enemmän ja saattaa kuivua epätasaisesti.

VAIHE 4: Valitse kuivausohjelma

Valitse ohjelma kääntämällä ohjelmanvalitsinta jompaankumpaan suuntaan. Vahvista ohjelman valinta painamalla ohjelman alapuolella olevaa painiketta.







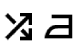





Valitse ohjelma kuivattavan pyykin tyyppistä ja kosteudesta riippuen.

Kuivaus, vaihe vaiheelta

Ohjelman arvioitu kesto näytetään näytöllä.

Valitse jokin seuraavista ohjelmista:

(omistaja/jakelija voi muuttaa parametreja ja nimetä ohjelman uudelleen)

	Ohjelma (tehdasasetusohjelma)	Maks kg*	Kuvaus
+	AUTOM. EKSTRA, Normaali lämpötila	8	Käytä tätä ohjelmaa puuvillapyykille, joka ei ole herkkää. Kuivauksen jälkeen pyykki on täysin kuivaa ja valmista laitettavaksi kaappiin.
A	AUTOM. KUIVAUS, Normaali lämpötila	8	Käytä tätä ohjelmaa puuvillapyykille, joka ei ole herkkää. Kuivauksen jälkeen pyykki on täysin kuivaa ja valmista laitettavaksi kaappiin.
	AUTOM. NORMAALI, Normaali lämpötila	8	Käytä tätä ohjelmaa keskimäärin samanpaksuiselle puuvillapyykille, joka ei ole herkkää. Kuivauksen jälkeen pyykki on kuivaa.
	AUTOM. SILITYS KÄSIN, Normaali lämpötila	8	Käytä tätä ohjelmaa puuvillapyykille. Kuivauksen jälkeen pyykki on silittävä käsin.
	AUTOM. KONEELLINEN SILITYS, Normaali lämpötila	8	Käytä tätä ohjelmaa puuvillapyykille. Kuivauksen jälkeen pyykki on silittävä koneellisesti.
	SEKAL. KUIVAUS	3,5	Tätä ohjelmaa käytetään synteettisille tai sekoitekankaille, kuten erilaisille urheiluvaatteille. Kuivauksen jälkeen vaatteita ei tarvitse silittää.
	SEKAL. SILITYS	3,5	Tätä ohjelmaa käytetään synteettisille tai sekoitekankaille. Kuivauksen jälkeen pyykki on silittävä.
	AIKA 80 min	4	Ohjelma päättyy, kun asetettu aika on saavutettu. Aikaohjelma sopii pienille määrille.
	AIKA 60 min	4	Ohjelma päättyy, kun asetettu aika on saavutettu. Aikaohjelma sopii pienille määrille.
	AIKA 40 min	4	Ohjelma päättyy, kun asetettu aika on saavutettu. Aikaohjelma sopii pienille määrille.
	AIKA 20 min	4	Ohjelma päättyy, kun asetettu aika on saavutettu. Aikaohjelma sopii pienille määrille.
	RAIKASTUS 60 min	2	Tämä ohjelma sopii vaatteiden raikastamiseen tai pehmentämiseen.

* Maks. kuivausmäärä, kg

TIEDOTE!

Jos pyykkisi ei kuivu haluttuun kuivaustasoon, käytä sopivampaa ohjelmaa.

VAIHE 5: Ohjelma-asetusten valitseminen

Ohjelma-asetusten avulla voit säätää kuivausohjelmia vastaamaan paremmin tarpeitasi. Katso luku: ASETUKSET.

Vain laitteen omistaja/jakelija saa muuttaa asetuksia!

Jotkut ohjelma-asetukset eivät mahdollisesti ole käytettävissä valitsemassasi ohjelmassa.

Käynnistyksen viive (Delay Start)

Valitun ohjelman alavalikossa voit asettaa käynnistysviiveen, kun haluat kuivausohjelman käynnistyvän tietyn ajan kuluttua (1–100 tuntia siitä, kun painat **Käynnistys**-/Tauko-painiketta). Näyttöön tulee arvioitu aika kuivauksen päättymiseen.

Käytä ohjelman valintanuppia ja aseta ajaksi 1–100 tuntia tunnin välein.

Paina valitun ajan/keston alapuolella olevaa painiketta asetuksen vahvistamiseksi.

Käynnistä ohjelma painamalla **Käynnistys**-painiketta. Kun aikalaskuri saavuttaa nollan, valittu kuivausohjelma käynnistyy automaattisesti.

Voit peruuttaa käynnistysviiveen painamalla Peruuta-painiketta.

Käynnistä sitten ohjelma painamalla Käynnistys-painiketta.

Ajastetun käynnistyksen laskennan aikana näyttö sammuu 5 minuutin kuluttua.

Aktivoi se uudelleen käyttämällä ohjelman valintanuppia tai painamalla mitä tahansa painiketta. Aika kuivauksen alkamiseen näkyy näytössä.

Näyttö kytkeytyy päälle 1 minuuttia ennen kuivauksen käynnistymistä.

Lähtölaskennan jälkeen kuivausaika näytetään näyttöyksikössä.

VAIHE 6: Sulje luukku ja käynnistä kuivaus

Sulje kuivaajan luukku ja paina **käynnistys**/tauko-painiketta.



▶ Käynnistys (lyhyesti painettuna – käynnistä/jatka)

|| Tauko (painikkeen lyhyt painallus – tauko)

Pysäytys (paina ja pidä painettuna 3 sekunnin ajan – pysäytä tai peruuta)

Jäljellä oleva aika

Jäljellä oleva, valitusta ohjelmasta ja kuivaajan täyttöasteesta riippuva, kuivausaika näytetään tunteina ja minuutteina.

Ajankohtainen kuivausaika riippuu valitusta ohjelmasta, täyttöasteesta, pyykin tyypistä, linkousnopeudesta jne.

Ajankohtainen kuivausaika voi olla pidempi tai lyhyempi kuin alunperin näytetty.

Ohjelman tauko, pysäytys tai muuttaminen

Jos haluat pysäyttää ohjelman väliaikaisesti, paina lyhyesti käynnistys/tauko-painiketta.

Paina ohjelman jatkamiseksi **käynnistys**/taukopainiketta uudelleen.

Kuivausohjelma voidaan myös keskeyttää tilapäisesti (tauko) avaamalla kuivaajan luukku.

Ohjelman jatkamiseksi sinun tarvitsee vain sulkea luukku ja painaa **Käynnistys**/Tauko-painiketta.

Jos haluat pysäyttää ja peruuttaa kuivausohjelman, paina käynnistys-/taukopainiketta ja pidä painettuna 3 sekunnin ajan.

Valittu ohjelma pysäytetään ja jäähdytys alkaa. Jäähdytysaika riippuu valitusta ohjelmasta.

Vasta kun jäähdytys on valmis, voit käyttää ohjelmanvalitsinta uuden ohjelman valitsemiseksi ja painaa tämän jälkeen **käynnistys**/tauko-painiketta.

⚠ VAROITUS!

Viimeiseen kuivausjaksoon sisältyy jäähdytysvaihe ilman lämmitintä. Se varmistaa, että pyykin lämpötila on sopiva ohjelman lopussa ja että voit poistaa sen kuivausrummusta ilman että on olemassa kuuman pyykin koskemisvaara.

Kuivausohjelma voidaan keskeyttää tilapäisesti (tauko) PÄÄLLE/POIS-painikkeella.

Kuivausrumpu kytkeytyy pois päältä.

Kuivaus, vaihe vaiheelta

VAIHE 7: Ohjelman loppu

Kun kuivausohjelma on päättynyt, näyttöön tulee ilmoitus siitä, että kuivaus on päättynyt.

Jos olet valinnut "rypistymiseneston", kuivaaja jatkaa toimintaansa kuivausjakson päätyttyä.

Avaa luukku ja poista pyykki kuivaajasta.

Puhdista luukun verkkosuodatin (katso luku "Puhdistus ja huolto").

Varmista, että kuivausrumpu on tyhjä ja sulje luukku.

Näyttö kytkeytyy valmiustilaan 5 minuuttia ohjelman päättymisen tai viimeisen käytön jälkeen sähkön säästämiseksi.

Näyttöön syttyä jälleen valo, jos painat PÄÄLLE/POIS-painiketta tai avaat luukun.

TIEDOTE!

Puhdista luukun verkkosuodatin ja tyhjennä kondenssivesisäiliö jokaisen kuivauksen jälkeen. Katso luku "Puhdistus ja huolto".

KUUMA PINTA!

Tukkeutunut verkkosuodatin ja lämpöpumppu voi aiheuttaa ylikuumenemiselta suojaavan automaattisen katkaisujärjestelmän aktivoitumisen. Puhdista suodatin, odota kunnes kone on jäähtynyt ja yritä käynnistää se uudelleen. Jos kuivaaja ei käynnisty vielääkään, ota yhteyttä huoltoon.


VAROITUS!

Irrota kuivausrummun johto pistorasiasta kuivauksen jälkeen.

Jos kuivausrummussa on 3-vaiheinen liitäntä, älä vedä irrota pistoketta pistorasiasta.

Vain laitteen omistaja/jakelija saa muuttaa asetuksia!

(omistajan/jakelijan tulee katsoa huolto-ohje)

Näytöllä	Asetus	Kuvaus
Suodattimen puhdistus	Päälle/Pois	
Luukussa olevan suodattimen puhdistus	1 --> 10	
Lauhduttimen puhdistus	10 --> 100	(vaihe 10)
Kondenssivesi,	Tyhjennys/Säiliö	
Maksujärjestelmä	Päälle/Pois	
Lämmittimen 2 aktivointi	Päälle/Pois	
Vaihda ohjelma	Jokaisessa ohjelmassa (joitakin asetuksia ei voi määrittää joissakin ohjelmissa)	Asetuksia muuttamalla on mahdollista luoda ja mukauttaa omaa ohjelmaa. Ohjelma voidaan nimetä uudelleen.
• Ekstra kuiva	0 --> 3	
• Rypistymisenesto	Päällekytkentä, (1h --> 4h)	
• Tallenna ohjelma	Ohita nykyinen/Tallenna uutena	
Aikaohjelma		
• Aikaohjelma 80 min	20 --> 240 min	
• Aikaohjelma 60 min	20 --> 240 min	
• Aikaohjelma 40 min	20 --> 240 min	
• Aikaohjelma 20 min	20 --> 240 min	
• Tallenna ohjelma	Ohita nykyinen/Tallenna uutena	
Lapsi lukko,	Päälle/Pois	
Ohjelma		Valittu ohjelma näkyy näytöllä
Kielen valinta	Valitse kieli – paina lipun alla olevaa painiketta	<ul style="list-style-type: none"> • Valitse kieli: kierrä ohjelman valintanuppia • Vahvista kieli: paina maan lipun alla olevaa painiketta

Asetukset

Jatkoa edellis sivun taulukolle

Näytöllä	Asetus	Kuvaus
Väliaikainen kielivalinta	Päälle/Pois	(0-5) Voit valita enintään 5 kieltä, jotka ovat valittavissa päävalikossa.
Ääniasetus	0 --> 5	
Näyttöasetukset:		
• Kirkkaus	1 --> 5	
• Näytä logo	Päälle/Pois	
Valmiustila	Normaali/Ei valmiustila	
Yksityiskohtainen näkymä	Päälle/Pois	
Esittelytila	Päälle/Pois	
Käynnistyksen viive	Päälle/Pois	1h --> 100h
Aika-/kuvaketila	Aika/Kuvake	
Koneen tunnus	0 --> xxx	
WiFi-asetukset		Kun WiFi-moduuli kytketään päälle, energiankulutus kasvaa valmiustilassa.

MELU

(mallista riippuen)

TIEDOTE!

Kompressori ja pumppu saattavat aiheuttaa melua kuivauksen alkuvaiheessa tai kuivauksen aikana, mutta tällä ei ole vaikutusta kuivaajan toimintaan.

Humiseva ääni: Tämä on kompressoriyksikön pitämää ääntä. Äänen voimakkuus riippuu valitusta ohjelmasta ja kuivausvaiheesta.

Huriseva ääni: kompressoriyksikön tuuletus kytkeytyy aika ajoin päälle.

Pumppaava tai virtaavan nesteen ääni: pumppu pumppaa kondensaatin kondenssivesisäiliöön.

Nakshteleva ääni: nakshteleva ääni aiheutuu lämmönvaihtimen (kompressori) automaattisesta puhdistuksesta.

Veden kohina: saattaa kuulua automaattisen puhdistuksen aikana.

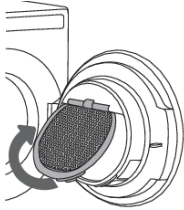
Koliseva ääni: saattaa kuulua kuivauksen aikana, jos kuivattavassa pyykissä on kovia osia (napit, vetoketjut jne.).

TIEDOTE!

Ennen kuin puhdistat laitteen, kytke se pois päältä ja erota verkkovirrasta (irrota pistoke pistorasiasta).

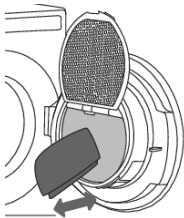
Luukussa olevan verkkosuodattimen puhdistus

Ennen kuin puhdistat laitteen, kytke se pois päältä ja erota verkkovirrasta (irrota pistoke pistorasiasta).



1

Nosta verkkosuodattimen kansi.



2

Poista kuidut ja langat vetämällä verkkosuodatinta käsin tai liinalla.

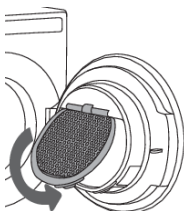
HUOM!

Oven verkkosuodatin saattaa tuntua melko löysältä kuituja ja lankoja puhdistettaessa/poistettaessa. Tämä on normaalia, koska kuivausrummun sisällä on suuri verkkosuodatinalue ja korkeat käyttölämpötilat.



3

Puhdista tarvittaessa myös verkkosuodattimen kotelo ja luukun tiiviste.

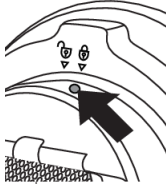


4

Sulje verkkosuodattimen kansi.

Puhdistus ja huolto

Jatkoa edellisivun taulukolle



5

Jos verkkosuodatin on puhdistettava takaa, irrota ruuvi ja käännä suodatin lukitusta lukitsemattomaan asentoon. Vedä koko suodatinyksikkö ulos ja puhdista se huolellisesti. Palauta suodatinyksikkö alkuperäiseen asentoonsa puhdistuksen jälkeen. Käännä suodatin lukitsemattomasta lukittuun asentoon ja kiristä ruuvi.

💡 TIEDOTE!

Varmista, että sormesi eivät jää puristuksiin suodattimen kannen alle.

💡 TIEDOTE!

Puhdista oven verkkosuodatin jokaisen kuivauskerran jälkeen.

💡 TIEDOTE!

Älä milloinkaan käytä laitetta ilman oven verkkosuodatinta tai oven verkkosuodattimen ollessa vaurioitunut.

Lauhesäiliön tyhjentäminen

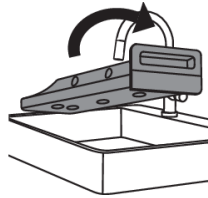
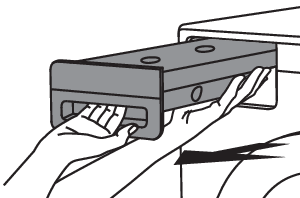
💡 TIEDOTE!

Tyhjennä kondenssivesisäiliö jokaisen kuivauskerran jälkeen.

Jos kondenssivesisäiliöstä valuu vettä yli, kuivausohjelma keskeytyy automaattisesti.

Näyttöön ilmestyy varoitus, jossa lukee, että kondenssivesisäiliö on tyhjennettävä.

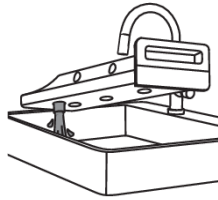
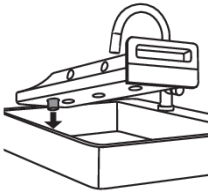
(Jätä varoitus huomioimatta, jos olet johtanut kondenssiveden tyhjennysletkun viemäriin, poistoliitäntään tai pesualtaaseen.)



1

Vedä kondenssivesisäiliö ulos kuivaajasta ja käännä se ylösalaisin pesualtaan, viemärin tai soveltuvan astian yläpuolella.

Jatkoa edellisivun taulukolle



2

Tyhjennä vesi säiliön tyhjennysaukon kautta.

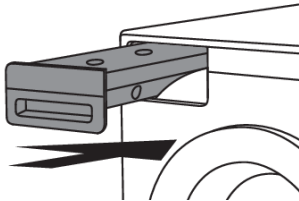
Vedä tyhjennysaukon suutin ulos tyhjentämisen helpottamiseksi.

HUOM!

Kondenssivesisäiliöön jää vielä vettä veden tyhjentämisen jälkeen.

3

Aseta kondenssivesisäiliö takaisin paikalleen kuivaajaan.



💡 TIEDOTE!

Kondenssivesisäiliöstä peräisin oleva vesi ei ole juomakelpoista. Jos se suodatetaan perusteellisesti, sitä voidaan käyttää silitykseen.

⚠️ VAROITUS!

Älä milloinkaan lisää kemikaaleja tai hajusteita kondenssivesisäiliöön.

💡 TIEDOTE!

Kondenssivesisäiliötä ei tarvitse tyhjentää, jos tyhjennysletku on liitetty suoraan pesualtaaseen tai kylpyhuoneen lattiakaivoon (katso luku "ASENNUS JA LIITÄNTÄ / Kondenssiveden poistaminen").

💡 TIEDOTE!

Kondenssivesisäiliö on tyhjennettävä ennen kuivaajan siirtämistä tai sen laittamista säilytykseen lämmittämättömään tilaan talven yli.

Puhdistus ja huolto

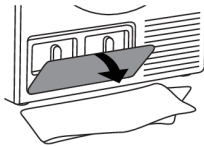
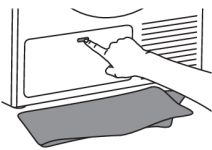
Lämpöpumpun suodattimen puhdistus

💡 TIEDOTE!

Älä kosketa lämmönvaihtimen metalliosia paljain käsin. Terävistä osista aiheutuva loukkaantumisaara. Käytä soveltuvia suojakäsineitä puhdistatessasi lämmönvaihtimen.

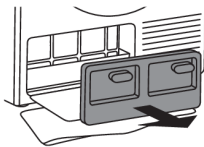
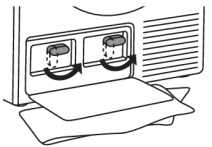
💡 TIEDOTE!

Lämmönvaihtimen metalliripojen epäasianmukainen puhdistaminen voi vahingoittaa kuivausrumpua pysyvästi. Älä paina metalliripoja kovilla esineillä, kuten esimerkiksi pölynimurin muoviputkella.



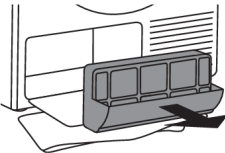
1

Puhdistuksen aikana voi roiskua jonkin verran vettä. Suosittelemme tästä syystä laittamaan lattialle imukykyisen liinan. Avaa ulkokansi.



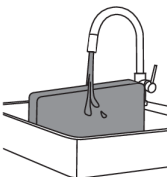
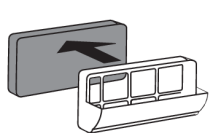
2

Pidä kiinni sisäkannen vivuista ja kierrä niitä ylöspäin. Poista sisäpuolinen kansi.



3

Vedä lämpöpumpun suodatin ulos kahvasta.



4

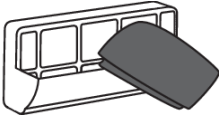
Vedä lämpöpumpun suodattimen vaahtomuoviosa ulos kotelosta. Pese se juoksevalla vedellä ja kuivaa ennen kuin asetat sen takaisin suodatinkoteloon.

Suodattimen voi pestä pesukoneessa huuhteluohjelmalla alhaisella rummun pyörimisnopeudella. Kuivaa suodatin ennen kuin asetat sen takaisin suodatinkoteloon.

💡 TIEDOTE!

Puhdista vaahtosuodatin vähintään 30 kuivauskerran välein tai tarvittaessa.

Jatkoa edellisivun taulukolle



5

Puhdista myös lämpöpumpun suodattimen kotelo ja suodatinverkko pehmeällä, kuivalla liinalla.

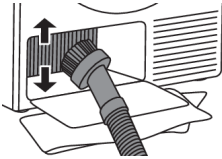
💡 TIEDOTE!

Kotelon alaosassa on suodatinverkko, joka on puhdistettava perusteellisesti.

💡 TIEDOTE!

Puhdista lämpöpumpun suodattimen kotelo ja suodatinverkko 30 kuivauskerran jälkeen tai tarvittaessa.

Automaattisen lämpöpumpun verkkosuodattimen puhdistuksen yhteydessä (vain joissakin malleissa), lattialle saattaa pudota muutama pisara vettä sen jälkeen, kun suodatin on poistettu. Laita lattialle tästä syystä liina.



6

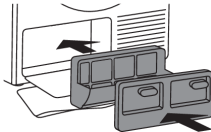
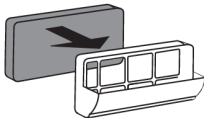
Lämmönvaihtimen metallirivoissa oleva pöly ja lika voidaan puhdistaa pölynimurilla ja pehmeällä harjasuulakkeella.

Liikuta harjasuulaketta varovaisesti ja painamatta ainoastaan metalliripojen suuntaan ylhäältä alaspäin. Jos painat liikaa, lämmönvaihtimen metallirivat voivat vaurioitua tai taipua.

Suosittelemme puhdistamaan lämmönvaihtimen vähintään 12 kuukauden välein.

7

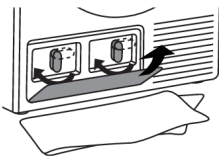
Aseta vaahtosuodatin ja suodattimen kotelo paikalleen.



8

Asenna sisäkansi takaisin ja käännä kiinnikkeet lukittuun asentoon.

Sulje ulompi kansi.



Puhdistus ja huolto

💡 TIEDOTE!

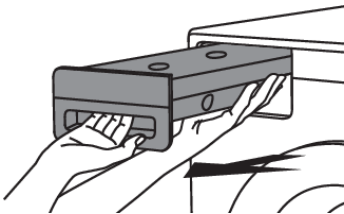
Lämpöpumpun suodatin on asetettu asianmukaisesti paikalleen. Muussa tapauksessa kuivaajan sisään asennettu lämmönvaihdin saattaa tukkeutua.

Höyrygeneraattorin säiliön suodattimen ja itsepuhdistuvan järjestelmän puhdistus

💡 TIEDOTE!

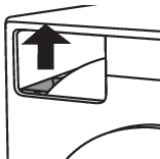
Joka kerran, kun tyhjennät kondenssivesisäiliön, puhdista myös höyrygeneraattorin säiliön suodatin ja itsepuhdistuva järjestelmä.

Suodatin sijaitsee säiliön pesässä (näkyvä, kun kondenssivesisäiliö irrotetaan).



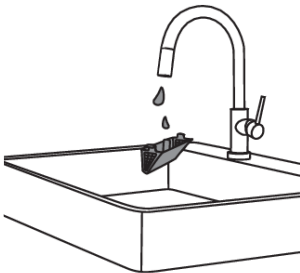
1

Irrota kondenssivesisäiliö.



2

Irrota suodatin kondenssivesisäiliön pesässä olevasta urasta.



3

Puhdista suodatin perusteellisesti juoksevan veden alla. Puhdista tarvittaessa myös suodattimen ura.

💡 TIEDOTE!

Kun vedät suodattimen ulos, varmista etteivät siihen tarttunut nukka ja kuidut putoa, koska ne saattavat tukkia järjestelmän.

💡 TIEDOTE!

Laita suodatin asianmukaisesti takaisin uraansa (muuten suodatin toimii oikein, mikä voi johtaa järjestelmän tukkeutumiseen).

💡 TIEDOTE!

Höyrygeneraattorin puhdistusväli on sama, jos kondenssiveden tyhjennysletku on liitetty suoraan viemäriin, poistoliitäntään tai pesualtaaseen.

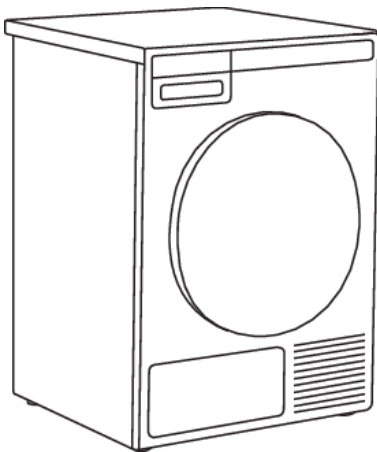
Laitteen ulkopuolen puhdistus

Puhdista laitteen ulkopuoli ja näyttö pehmeällä kostealla puuvillaliinalla ja vedellä. **Älä käytä liuottimia tai hankaavia puhdistusaineita, koska ne saattavat vaurioittaa laitetta** (huomioi puhdistusaineen valmistajan suositukset ja varoitukset).

Pyyhi kaikkia kuivaajan osia pehmeällä liinalla, kunnes ne ovat kuivat.

💡 TIEDOTE!

Pidä kuivaajaa ympäröivä alue puhtaana ja varmista, ettei se pääse kuumenemaan. Pöly, lämpö ja kosteus pidentävät kuivausaikaa.



💡 TIEDOTE!

Irrota kuivausrumpu aina sähköverkosta ennen puhdistusta.

Jos laitteessa on 3-vaiheinen liitäntä, kytke päävirtakytkin pois päältä.

Mitä tehdä virhetilanteessa?

Ympäristöstä (esim. sähköverkosta) peräisin olevat häiriöt voivat johtaa monenlaisiin virheilmoituksiin (katso vianetsintätaulukko). Toimi silloin seuraavasti:

- Kytke laite pois päältä, odota 1 minuutti, kytke laite takaisin päälle ja toista kuivausohjelma.
- Jos vika ei korjaannu, ota yhteyttä valtuutettuun huoltolaitokseen.
- Pystyt ratkaisemaan useimmat laitteen toiminnassa ilmenevät **häiriöt** itse (katso alla oleva Vianetsintätaulukko).
- Vain riittävästi koulutettu henkilö saa suorittaa **korjaukset**.
- Takuu ei kata kuivausrummun vääranlaisesta liitännästä tai käytöstä johtuvaa korjausta tai takuuvaadetta. Tällaisissa tapauksissa käyttäjä vastaa itse korjauskuluista.



TIEDOTE!

Takuu ei kata ympäristöstä peräisin olevista häiriöistä (salamankisku, sähköverkon viat, luonnonkatastrofit jne.) johtuvia virheitä tai vikoja.

Ongelma/vika	Syy	Korjaus?
Kone ei käynnisty.	• Pääkytkintä ei ole kytketty päälle.	• Tarkasta, onko pääkytkin päällä.
	• Pistorasiassa ei ole jännitettä.	• Tarkasta sulake. • Tarkasta, onko virtajohdon pistoke laitettu kunnolla pistorasiaan.
Pistorasiassa on jännite, mutta rumpu ei pyöri ... Kuivausrumpu ei toimi.	• Ohjelmaa ei käynnistetty ohjeiden mukaisesti.	• Lue käyttöohjeet uudelleen.
	• Ovi voi olla auki.	• Tarkista, onko luukku kunnolla kiinni.
	• Kondenssivesisäiliö on täynnä (koskee ainoastaan kondensoivia kuivausrumpuja sekä lämpöpumpulla varustettuja kuivausrumpuja).	• Tyhjennä kondenssivesisäiliö (katso kappale Puhdistus ja hoito) (koskee ainoastaan kondensoivia kuivausrumpuja sekä lämpöpumpulla varustettuja kuivausrumpuja).
	• Viivästetty käynnistys voi olla aktivoituna.	• Paina 5 ohituspainiketta viivästetyn käynnistyksen peruuttamiseksi.
Koneen toiminta lakkaa kokonaan ohjelman aikana.	• Verkkosuodatin saattaa olla tukkeutunut. Tästä on seurauksena kuivaajan lämpötilan nouseminen, mikä puolestaan aiheuttaa ylikuumentumisen ja kuivaajan kytkeytymisen pois päältä.	• Puhdista verkkosuodatin (katso luku "PUHDISTUS JA HOITO"). • Odota kunnes kone on jäähtynyt ja yritä käynnistää se uudelleen. Jos kuivaaja ei käynnisty vielä kukaan, ota yhteyttä huoltoon.
Pyykki ei ole kuivunut tai	• Suodattimet eivät ole puhtaita.	• Puhdista suodattimet (katso luku "PUHDISTUS JA HOITO").

Mitä tehdä virhetilanteessa?

Jatkoa edellisivun taulukolle

Ongelma/vika	Syy	Korjaus?
kuivaus kestää liian kauan.	<ul style="list-style-type: none"> Kuivaaja on sijoitettu suljettuun tilaan, liian kylmään tilaan tai liian pieneen tilaan ja tuloksena on ilman ylikuumentuminen. 	<ul style="list-style-type: none"> Varmista, että kuivaaja saa riittävästi raitista ilmaa, avaa esimerkiksi ovi ja/tai ikkuna. Tarkasta, onko lämpötila tilassa, johon kuivausrumpu on asennettu, liian korkea tai liian alhainen.
	<ul style="list-style-type: none"> Pyykkiä ei ole väännetty tai lingottu riittävästi. 	<ul style="list-style-type: none"> Jos pyykki on märkää vielä kokonaisen kuivausjakson jälkeen, soveltuva kuivausohjelma on käynnistettävä uudelleen (suodattimien puhdistamisen jälkeen).
	<ul style="list-style-type: none"> Laitteessa olevan kuivattavan pyykin määrä on liian suuri tai riittämätön. 	<ul style="list-style-type: none"> Käytä sopivaa ohjelmaa tai ylimääräisiä toimintoja.
	<ul style="list-style-type: none"> Pyykki (esim. vuodevaatteet) sotkeutuu suuriksi palloiksi. 	<ul style="list-style-type: none"> Sulje pyykin napit ja vetoketjut ennen kuivausta. Valitse sopiva ohjelma. Irrrotele pyykki ja valitse ylimääräinen kuivausohjelma kuivauksen jälkeen (esim. ajastettu kuivausohjelma).
Epätasaisesti kuivunut pyykki.	<ul style="list-style-type: none"> Koneeseen on täytetty erityyppistä ja paksuudeltaan erilaista pyykkiä tai se on täytetty liian täyteen. 	<ul style="list-style-type: none"> Varmista, että olet lajitellut pyykin tyyppin ja paksuuden mukaan, että kone on täytetty sopivan täyteen ja että olet valinnut soveltuvan ohjelman.
Kuuluu hienoista kolinaa.	<ul style="list-style-type: none"> Jos kuivaaja on ollut käyttämättömänä pidemmän aikaa, samat kuormitusta kantavat elementit tai komponentit ovat olleet kuormitettuina pitkän aikaa, mistä voi olla seurauksena niiden muodon tilapäinen muuttuminen. 	<ul style="list-style-type: none"> Ääni häviää ilman toimenpiteitä.
Luukku aukeaa kuivauksen aikana.	<ul style="list-style-type: none"> Luukkuun kohdistuu liian suuri kuormitus (rummussa on liikaa pyykkiä). 	<ul style="list-style-type: none"> Vähennä pyykin määrää.

Mitä tehdä virhetilanteessa?

Virhenäyttö

Jos ohjelman ollessa käynnissä tapahtuu virhe, näyttöyksikössä näytetään vastaava virheilmoitus (Error X).



Paina ja pidä painettuna INFO-painiketta saadaksesi näkyviin virheen kuvauksen.

Kytke kuivaaja pois päältä ja takaisin päälle.

Näyttöyksikössä voidaan näyttää seuraavat virheilmoitukset (mallista riippuen):

Ongelma/vika	Näytöllä näkyvä virheilmoitus	Korjaus?
E0	Ohjausyksikön virhe.	Ohjausyksikön virhe. Ota yhteys huoltokeskukseen.
E1	Termistorivirhe.	Lämpöanturin vika. Ota yhteys huoltokeskukseen.
E2	Tiedonsiirtovirhe.	Tiedonsiirtovirhe. Ota yhteys huoltokeskukseen.
E3	Pumppuvirhe.	Pumppuvirhe pumpussa, joka pumppaa kondensaatin kondenssivesisäiliöön. Ota yhteys huoltokeskukseen.
E6	Relevika.	Ohjausyksikön virhe. Ota yhteys huoltokeskukseen.
E7	Luukkuvika.	Ohjausyksikön virhe. Ota yhteys huoltokeskukseen.
E8	Painikevika.	Ohjausyksikön virhe. Ota yhteys huoltokeskukseen.
E9	PB/UI-ohjelmistoversiot eivät ole yhteensopivat.	Ota yhteys huoltokeskukseen.
E10	EADBS-tiedonsiirtovirhe.	Ota yhteys huoltokeskukseen.
E11	Moottorin tiedonsiirtovirhe.	Ota yhteys huoltokeskukseen.

TIEDOT ennen ohjelmaa, sen aikana ja jälkeen

(mallista riippuen)

Näytöllä näkyvä virheilmoitus	Korjaus?
Fl: Sulje luukku ennen kuin painat käynnistuspainiketta.	Sulje kuivausrummun luukku ennen ohjelman käynnistämistä tai jatkamista.
Fl: Toiminto ei ole käytettävissä jakson tässä vaiheessa	Toiminto ei ole käytettävissä. Valitse toiminto, joka on yhä käytettävissä.
Fl: Jakso keskeytyi sähkökatkon johdosta. Jatka jaksoa.	Käynnistä ohjelma uudelleen tai jatka sitä käynnistys/taukopainiketta painamalla.
Fl: Tyhjennä säiliö ennen jakson jatkamista.	Katso luku "PUHDISTUS JA HUOLTO".
Fl: Puhdista luukun suodatin	Katso luku "PUHDISTUS JA HUOLTO".
Fl: Puhdista lauhdutinyksikkö	Katso luku "PUHDISTUS JA HUOLTO".
Fl: Tyhjennä vesisäiliö ja puhdista luukun suodatin.	Katso luku "PUHDISTUS JA HUOLTO".
Fl: Lapsilukko on päällä. Paina painikkeita 3 s lukon avaamiseksi.	Katso luku "ASETUKSET".

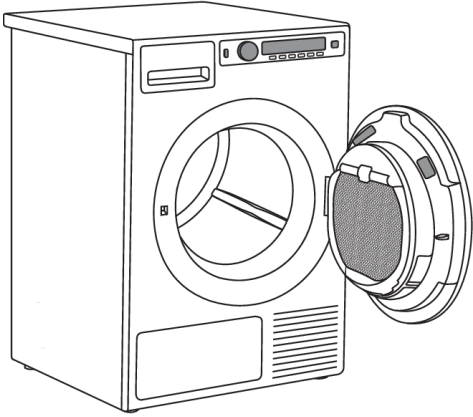
Ennen kuin otat yhteyttä huoltoon

Katso luvut "Vianetsintä" ja "Puhdistus ja hoito" ja katso, pystytkö ratkaisemaan ongelman itse.

Kun otat yhteyttä huoltoon, ilmoita kuivausrumpusi malli (1), tyyppi (2) ja sarjanumero (3).

Malli, tyyppi ja sarjanumero on merkitty kuivaajan luukun sisäpuolella olevaan arvokilpeen (tyyppikilpi).

Myös QR- ja AUID-koodit sijaitsevat kuivaajan luukun sisäpuolella.





⚠ VAROITUS!


Käytä vikatilanteessa ainoastaan valtuutettujen valmistajien hyväksymiä varaosia.


⚠ VAROITUS!

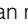
Takuu ei kata kuivausrummun vääränlaisesta liitännästä tai käytöstä johtuvaa korjausta tai takuuvaadetta. Tällaisissa tapauksissa käyttäjä vastaa itse korjauskuluista.

	TYPE: TDXX.XXXXX	MODEL: XXXXXX.X
	Art.No.: XXXXXX/XX	Ser.No.: XXXXXXXX
XXX V ~	XXXX W ⇌ XXA ^{X kg}	
IPX4	XX Hz	Refrigerant: X XXXX
		Volume: XXXX

Tietolehti komission asetuksen (EU) nro 392/2012 mukaisesti

Mallimerkintä	TD85.C3XX
Maks. kuivausmäärä	8 kg (Katso arvokilpi)
Energiatehokkuusluokka	A++
Vuosittainen energiankulutus (AEC)	235 (kWh/vuosi) ¹⁾
Virrankulutus	
Automaattinen normaali kuivaus maksimitäytöllä (E_{dry})	1,88 (kWh)
Automaattinen normaali kuivaus puolikkaalla täytöllä ($E_{dry1/2}$)	1,10 (kWh)
Virrankulutus	
Virrankulutus, kun pois päältä (P_o)	0,40 (W)
Virrankulutus, kun päällä (P_i)	0,80 (W)
Kondensointitehokkuus	
Autom. normaali kuivaus täydellä ja puolikkaalla täytöllä (C_i)	91 (%)
Automaattinen normaali kuivaus maksimitäytöllä (C_{dry})	91 (%)
Automaattinen normaali kuivaus puolikkaalla täytöllä ($C_{dry1/2}$)	91 (%)
Kuivausohjelma	Auto normaali (Auto normal dry) 
Ohjelman kesto (minutteina)	
Autom. normaali kuivaus täydellä ja puolikkaalla täytöllä (T_i)	130 (minuuttia)
Automaattinen normaali kuivaus maksimitäytöllä (T_{dry})	165 (minuuttia)
Automaattinen normaali kuivaus puolikkaalla täytöllä ($T_{dry1/2}$)	103 (minuuttia)
Melu	65 (dB(A))
Kuivaajatyypin (A = automaattinen, NA = ei automaattinen)	A
Valmiustilan kesto	5 minuuttia
Kondensointitehokkuuden luokka	A ³⁾

¹⁾ Perustuu 160 vakiokuivausjaksoon Auto – normaalikuiva -ohjelmalla  täydellä ja puolikkaalla täytöllä, standardin EN 61121 mukaisesti. Todellinen energiankulutus riippuu siitä, kuinka konetta käytetään.

²⁾ Auto – normaalikuiva  ohjelma on tarkoitettu kosteuspiitoisuudeltaan normaalin puuvillapyykin kuivaukseen. Energiakulutukseltaan se on tehokkain ohjelma puuvillapyykin kuivaukseen.

³⁾ Asteikolla D (vähiten tehokas) – A+++ (tehokkain).

Tekniset tiedot

Vakiotestit

Eurooppa	
Energiaselvitys	EN 611 21 (392/2012). Ohjelma 3 (Auto – normaalikuiva) ☐, 8 kg puuvilla, normaali lämpötila. Laitte on testattu 10A / 16A (mallista riippuen; katso arvokilpi):n yksivaiheisella jännitteellä.
Melutason testausmenetelmä	IEC 60 704-2-6.

Tekniset tiedot

Korkeus	850 mm
Leveys	595 mm
Syvyys	769 mm
Paino (netto)	61 kg
Rummun tilavuus	145 l
Suurin kuivausmäärä	Katso arvokilpi
Arvioitu teho	Katso arvokilpi
Rummun materiaali	Ruostumaton teräs
Kotelon materiaali	Kuumasinkitty ja jauhemaalattu teräslevy tai teräslevy ruostumatonta terästä.

Tämä tuote sisältää fluorattuja kasvihuonekaasuja.

Kylmäaineen tyyppi	R450a
Kylmäaineen määrä	0,510 kg
Kokonaislämmitysvaikutus	604
CO2-ekvivalentti	0,309 t
Hermeettisesti suljettu	

Taulukossa näkyy pyykin testierän kuivauksen virrankulutus- ja aika-arvot, kun pyykki on pesty erilaisilla täyttömäärillä ja lingottu eri nopeuksilla, standardin EN61121 mukaisesti.

Seuraavat vaatimukset koskevat alla määritettyjä kulutusarvoja:

Tuloilman lämpötila	huoneenlämpötila
Tuloilman kosteus	50–60%
Kuivauslämpötila	Normaali

TDC1481HC

Ohjelma	Määrä	Linkousnopeus (kierr./min)	Energiankulutus, noin (kWh)*	Ohjelman kesto, Ohjelman kesto noin (min)*
AUTOM. EKSTRA, Normaali lämpötila	⊖	1400	2,05	180
AUTOM. KUIVAUS, Normaali lämpötila	⊖	1400	1,95	170
AUTOM. NORMAALI, Normaali lämpötila	⊖	1400	1,60	150
	⊖	1000	1,88	165
AUTOM. SILITYS KÄSIN, Normaali lämpötila	⊖	1400	1,45	135
AUTOM. KONEELLINEN SILITYS, Normaali lämpötila	⊖	1400	1,10	105
	⊖	1000	1,42	128
SEKAL. KUIVAUS	⊖	1200	0,65	60
SEKAL. SILITYS	⊖	1000	0,50	50

⊖ täysi täyttö (8 kg)

⊖ osittainen täyttö

* Pyykin tyypin ja määrän, linkouksen, virransyötön heilahtelun sekä ympäristön lämpötilan ja kosteuden poikkeamista johtuen käyttäjän mittaamat arvot voivat poiketa taulukossa esitetyistä arvoista.

Pakkausmateriaalin hävittäminen/kierrätys

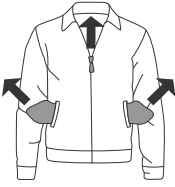


■ Pakkausmateriaali on valmistettu ympäristöystävällisistä materiaaleista, jotka voidaan kierrättää, heittää pois tai hävittää ilman ympäristöriskiä. Pakkausmateriaalit on merkitty asiaankuuluvalla tavalla tätä varten.

Tuotteessa tai sen pakkauksessa oleva symboli ilmaisee, että tuotetta ei saa käsitellä tavallisena kotitalousjätteenä. Tuote on toimitettava valtuutettuun sähkö- ja elektroniikkalaitteiden keräyskeskukseen.

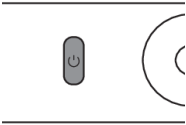
Kun hävität laitteen sen käyttöiän päätteeksi, poista kaikki virtajohdot ja tuhoa luukun salpa ja kytkin luukun lukkiutumisen tai salpautumisen estämiseksi (lapsiturvallisuus).

Tuotteen oikea hävittäminen auttaa ehkäisemään haitallisia vaikutuksia ympäristöön ja ihmisten terveyteen, mitä voisi tapahtua tuotteen virheellisen hävittämisen seurauksena. Saadaksesi yksityiskohtaista tietoa tuotteen hävittämisestä ja käsittelystä ota yhteyttä asianmukaisiin jätehuollosta vastaaviin kunnallisiin viranomaisiin, jätehuoltoon tai liikkeeseen, josta ostit tuotteen.



1. Lajitele tekstiilit

Lajitele pyykki tyypin ja likaisuuden mukaan. Huomioi pyykkitaulukon kuivaussymbolit. Sulje vetoketjut, napit ja koukku-lenkkikiinnitykset.

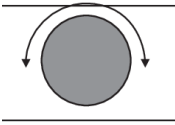


2. Kytke PÄÄLLE/POIS-pääkytkin päälle (ON/OFF)



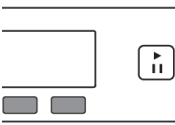
3. Avaa kuivaajan luukku ja laita pyykki koneeseen.

Varmista tätä ennen, että rumpu on tyhjä.



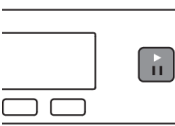
4. Valitse kuivausohjelma

Käännä ohjelmanvalitsin haluttuun ohjelmaan.



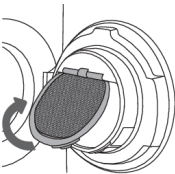
5. Valitse ohjelma-asetukset

Joillekin ohjelmille voidaan määrittää ohjelma-asetukset. Katso luku: ASETUKSET



6. Sulje kuivaajan luukku ja paina Käynnistys/Tauko-painiketta.

Näytöllä näytetään arvioitu kuivausaika tunteina ja minuutteina.



7. Ohjelman loppu

Avaa luukku ja poista pyykki kuivaajasta.

Puhdista suodattimet. Katso luku "PUHDISTUS JA HUOLTO".

Sulje luukku.

Kytke päälle/pois-pääkytkin päälle.

Irrota kuivaimen virtajohto pistorasiasta (ellei sinulla ole kuivausrumpu, jossa on 3-vaiheiliitäntä)

ASKO

Inspired by Scandinavia

Gorenje, Partizanska 12, 3320 Velenje, Slovenija • www.asko.com



839944-a10



Pidätämme oikeuden muutoksiin.