

Sisäpalo-oven asennusohje

Sisäovent tulee varastoida tasalämpöisessä, hyvin ilmastoidussa paikassa.





Palo-ovi voidaan asentaa kevytrakenteisen tai betoni-, tiili- tai muun kiviaineisen seinän aukkoon sekä kevytrakenteiseen puu- tai teräsrankaiseen seinän aukkoon.

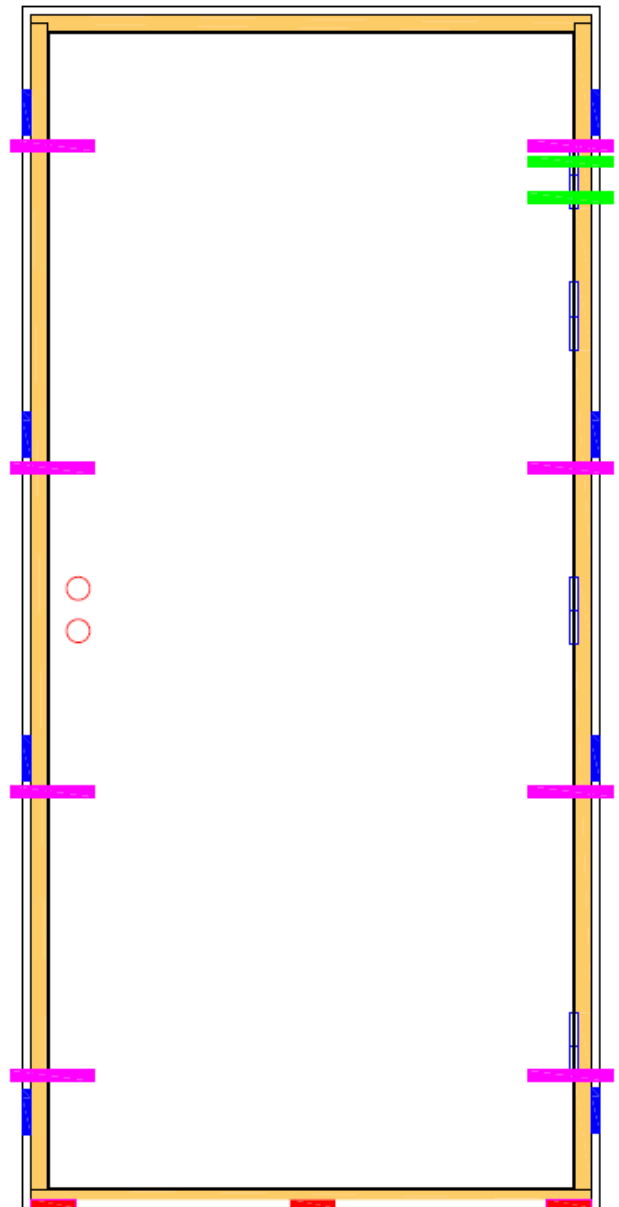
TARKISTUKSET ENNEN OVEN ASENNUSTA

1. Tuotteen virheettömyys. Virheellistä tai vioittunutta tuotetta ei saa asentaa.
2. Aukon suoruus vatupassin tai laserin avulla.
3. Aukon riittävät tilkerat (15 mm/sivu).
 - Hyväksyttävä tilkerako on enintään 20 mm.
4. Apukarmin kosteus (ei saa ylittää 20 %).

ASENNUS

5. Asenna aukon päälle kannatuspalat vähintään kolmeen kohtaan.
6. Säädä kannatuspalojen korkolinja vatupassilla tai laserilla vaakasuoraksi.
7. Nosta karmi paikalleen kannatuspalojen päälle. Aseta yläkarmi ennalta sovittuun syvyyteen.
 - Jos ovesa on alaslaseutuva kynnys, kannatuspaloja ei asenneta ollenkaan, vaan karmin alapää tulee valmiin lattiapinnan kanssa samalle tasolle.
8. Laita karmiruuvireikien viereen puukiilat (ks. kuvat 1 ja 2).
 - Jos ovesa on alaslaseutuva kynnys, alapuukiilat laitetaan karmin alaruuvien kohdalle.

-  Karmin kiinnitysruuvi
-  Puukiilat
-  Korvattavat saranaruuvit
-  Kannatuspalat



Kuva 1. Kiilojen, kiinnityksien ja kannatuspalojen paikat.

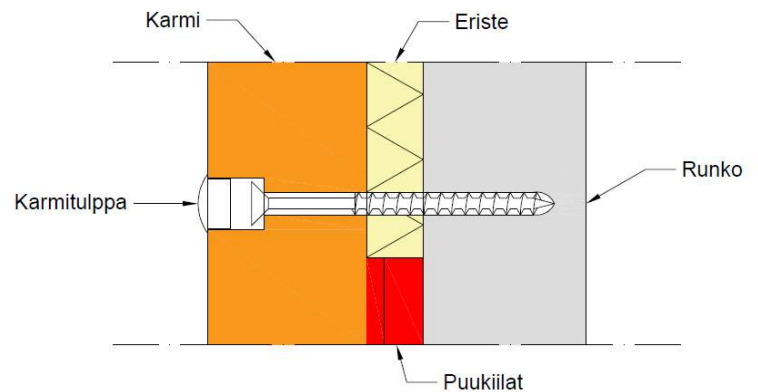
9. Säädä karmi pysty- ja vaakasuoraan kiilojen ja vatupassin avulla sekä varmista karmin ristimitat.
10. Kiinnitys alkaa karmin ylimmäisten karmiruuvireikien kohdalta.
11. Kiinnitä karmi puurunkoon 6*80 mm ruuveilla ja kiviseinään 6*80 mm naulatulpilla.
12. Kiinnityksen jälkeen tarkista vielä kerran karmin pysty- ja vaakasuoruus sekä ristimitat ja etteivät karmipuut ole notkolla tai kaarella.
13. Nosta ovilevy varovasti saranoilleen.
14. Tarkista oven keskitys, syvyysasema ja käyntivälit.
 - Käyntiväli saa olla asennuksen jälkeen ylhäällä ≤ 3 mm, alhaalla ≤ 4 mm ja pystysivuilla 2±1 mm.
15. Jos aukossa on puurunko, paranna ovilehden paikallaan pysyvyyttä:
 - Poista ylimmän karmisaranan ylin ja alin ruuvi.
 - Korvaa karmisaranan ruuvit pitkillä ruuveilla, jotka ruuvaat karmin läpi kiinni seinärakenteeseen (ks. kuva 1).
16. Säätosaranoista voi säätää ovea pysty- ja sivusuunnassa kuusiokoloavaimella.
17. Aseta kiinnitysreikiin peitetulpat.

PALONKESTÄVÄKSI TIIVISTÄMINEN

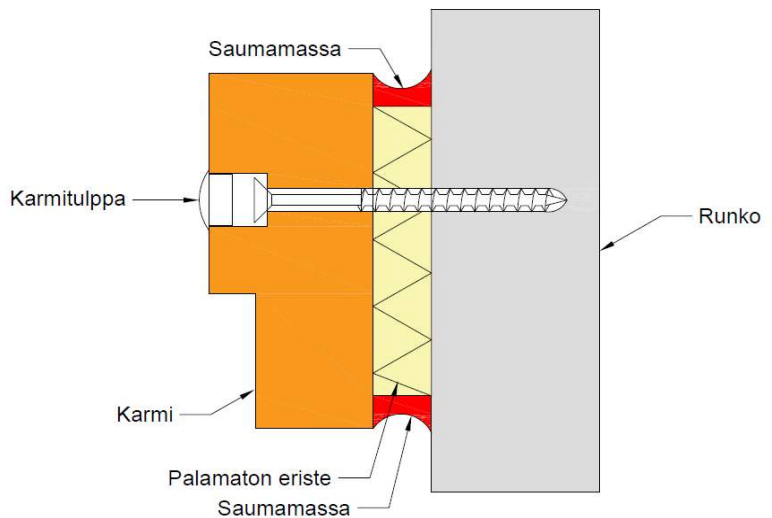
18. Täytä tilkerako huolellisesti palamattomalla kivivillalla tai paloluokitellulla asennusvaahdolla.
 - Vahtoa ei saa käyttää liikaa, ettei karmi väänny.
 - Vaahdota uretaani tarvittaessa kahdessa osassa.
 - Ota huomioon mahdollinen kittausvara.
19. Leikkaa ylimääräinen uretaani pois kovettumisen jälkeen.

ÄÄNTÄ ERISTÄVÄKSI TIIVISTÄMINEN

20. Tilkerako ja kynnyks on tiivistettävä tilkitsemisen lisäksi saumamassalla, esimerkiksi akryylimassalla (ks. kuva 3).
 - Pienikin aukko saumamassassa aiheuttaa äänivuotoa.



Kuva 2. Puukiilojen paikat



Kuva 3. Äänieristävyyden tiivistys, kuva ylhäältä päin.