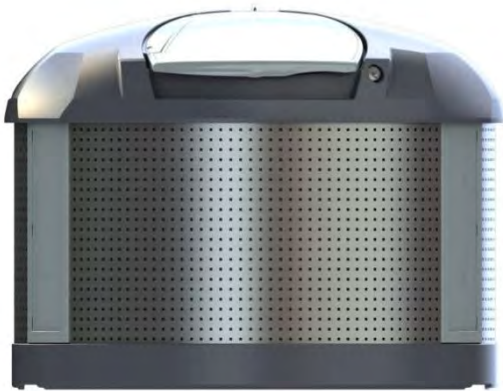


Luowia® SÄILIÖIDEN ASEMOINTI

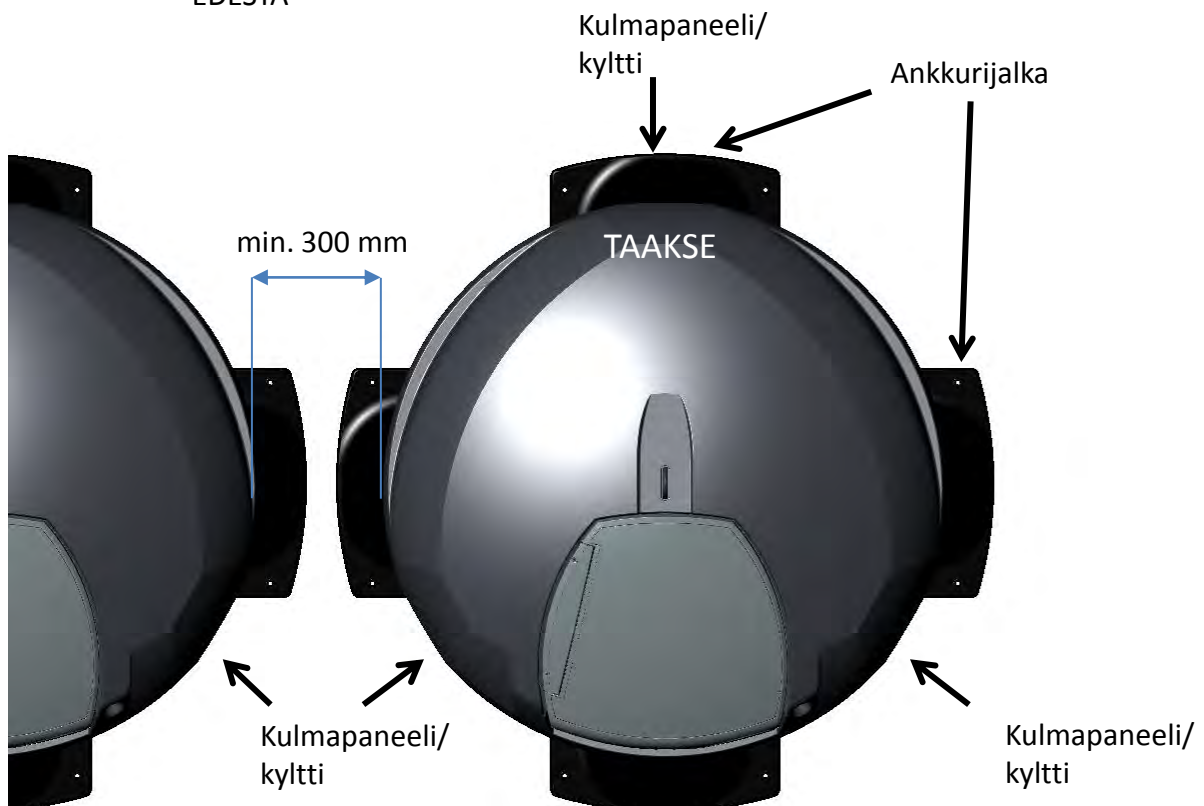
Säiliö asemoidaan aina kaivantoon niin että yksi kulmapaneeli tulee suoraan taaksepäin. Taaksepäin tuleva kulmapaneeli on ainoa ankkurointijalan kanssa linjassa oleva. Säiliön etupuolella kulmapaneelit jätejaekyltteineen tulevat täyttöluukun molemmin puolin symmetrisesti. Säiliöiden minimietäisyys toisistaan on 300 mm (ilman link-lisäosa).



EDESTÄ



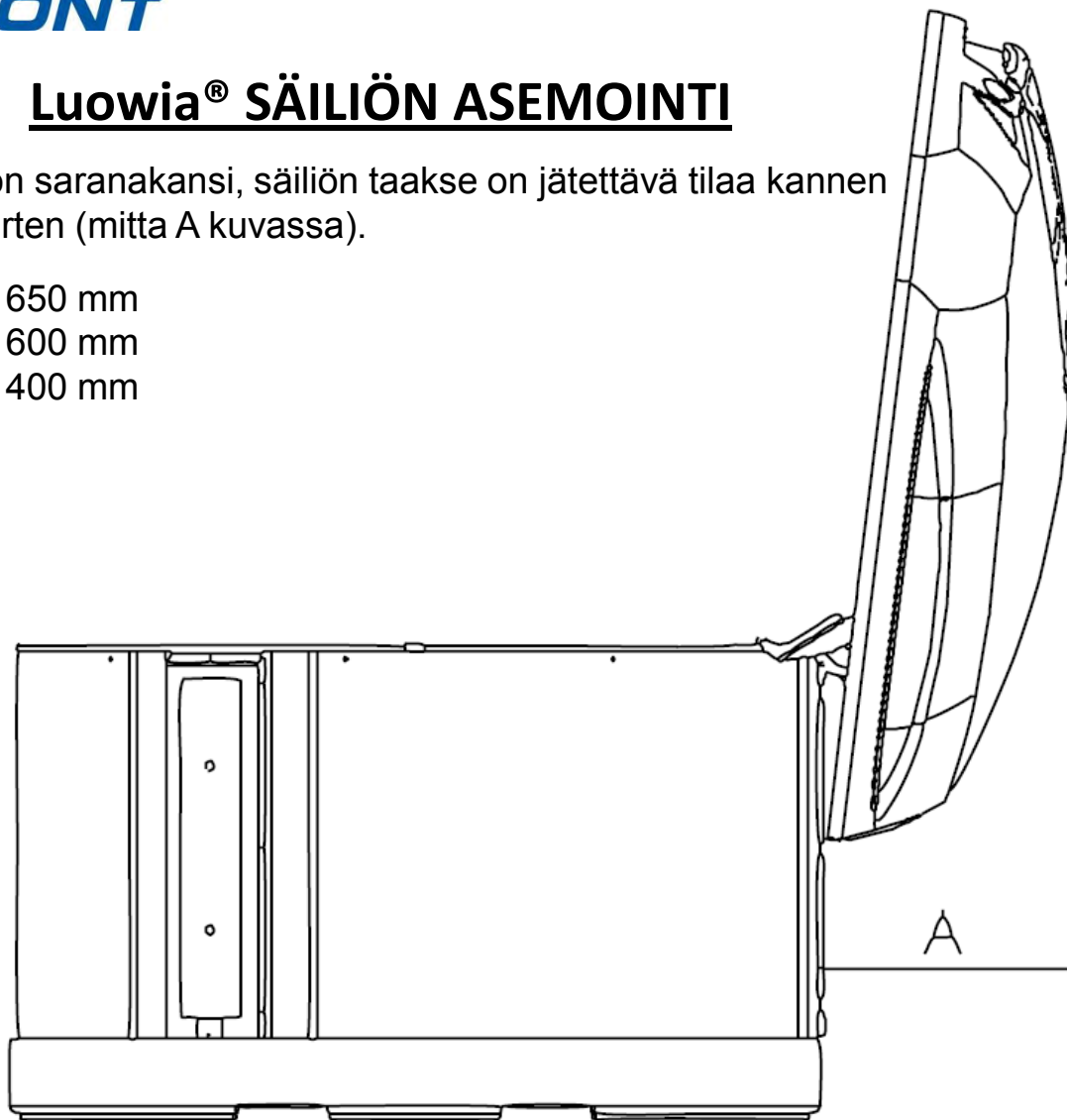
TAKAA



Luowia® SÄILIÖN ASEMOINTI

Jos säiliössä on saranakansi, säiliön taakse on jätettävä tilaa kannen aukeamista varten (mitta A kuvassa).

- 5000 sarja 650 mm
- 3000 sarja 600 mm
- 1300 sarja 400 mm



Jos säiliöiden mukana on hankittu Link-lisäosat, niille on oma asennusohjeensa. Lue myös se ennen säiliöiden asennusta.

Asennuskuopan mitoitus

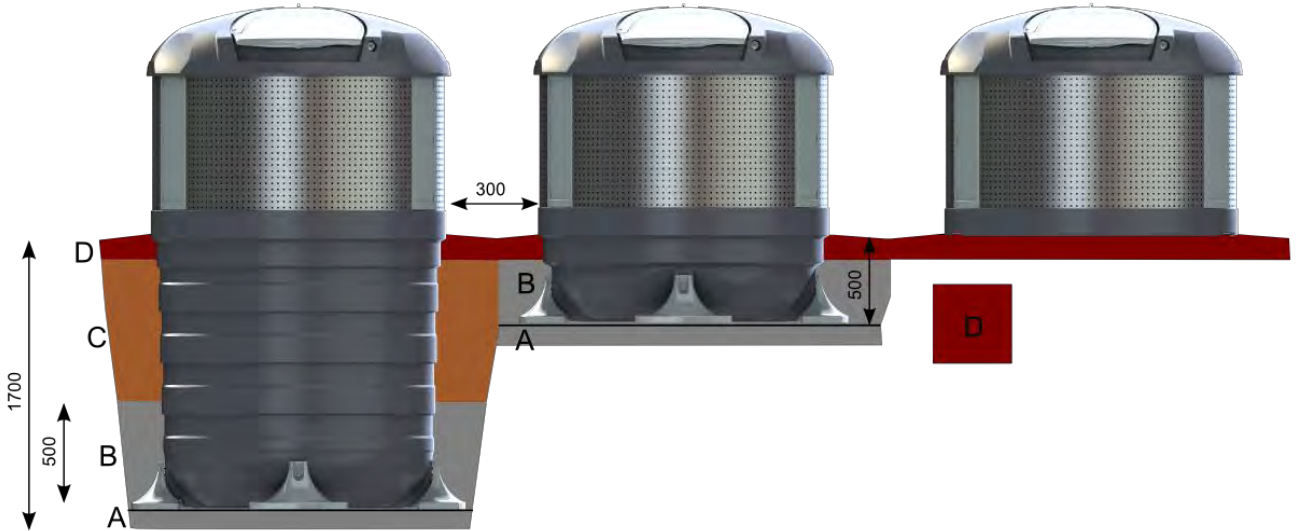
- Syvä säiliö min. 1700 mm syvä
- Matala säiliö min. 700 mm syvä
- Kuopan pohjan pitää olla vähintään 500 mm isompi säiliöiden joka puolelta, jotta säiliöt saadaan asennettua oikein.
Työskentely on helpompaa jos työvaraa jätetään enemmän.
- Tiivistys 200 mm välein
- MAX 100 kg tärylevy
- Tiivistetyn pohjakerroksen pinta tasataan 1500 mm (syvä) tai 500 mm (matala) alemmaksi kun lopullinen maanpinnan taso (sisältäen mahdollisen asfaltin tai laatoituksen).

LUOWIA® – SÄILIÖIDEN ASENNUSOHJE (DEEP – SHORT – SURFACE)

- 5000/5000 (Deep)
- 3000/3000 (Deep)
- 1300/1300 (Deep)

- 5000/3000 (Short)
- 3000/2000 (Short)
- 1300/800 (Short)

- 5000/2500 (Surface)
- 3000/1300 (Surface)
- 1300/600 (Surface)



D Viimeistelykerros noin 100 mm, esim. täyttö pintamurskeella aina säiliön asennuspintaan asti. HUOM! Viimeistelykerroksen korkeudessa huomioitava laatoitus, asfaltointi ym. Huomioi kallistukset pintavesien johtamiseksi pois päin säiliöistä.

C Täyttökerros tasaisesti viimeistelykerrokseen asti, suositellaan murskettä 0/32 mm. Tiivistys 200 mm:n välein.

B Ankkurointikerros kuvan mukaisesti. 500 mm:n kerros, murskeella 0/32 mm. Tiivistys 200 mm:n välein huolellisesti niin ettei säiliöön kohdistu liian kovaa painetta.

A Tiivistetty pohjakerros

Säiliöiden asennuskuoppa kaivetaan ohjeiden mukaisesti. Mahdollinen luhistusvaara tulee huomioida. Asennuskuopan pohja tasataan ja tiivistetään. Murske 0/32.

Tarkista pohjan suoruus vesivaa'alla tai laserilla. Sallittu korkeuspoikkeama 1 cm. Asennettavat säiliöt nostetaan asennuskuopan pohjalle ja huomioidaan säiliöiden kohdennus, kulmapaneelien suunta, täyttöluukku ja säiliön suoruus.

Täytön ja tiivistyksen tekeminen

Kun säiliöt on asetoitu paikalleen, kuopan täyttö aloitetaan 0/32 mm murskeella. Täyttö tulee suorittaa mahdollisimman tasaisesti säiliöiden ympärille. Alkuvaiheessa tilat säiliöiden alla ja ankkurijalkojen välissä tulee täyttää lapion kanssa huolellisesti, jotta maa-aines tulee säiliötä tasaisesti joka paikasta. TAnkkurointi- ja täyttökerroksessa tiivistys tulee suorittaa vähintään 200 mm:n välein huolellisesti. Suosittelemme max. 100 kg:n tärylevyn käyttöä.

Ankkurointi Betonoimalla

Säiliöiden ankkurointi on syytä toteuttaa betonilla kohteessa, jossa maaperä on erittäin märkää tai pohjaveden taso voi nousta korkealle. 5m3 säiliölle betonimäärä 0,75m3, 3m3 säiliölle 0,5m3. Betoni levitetään tasaisesti ankkurointijalkojen päälle, noin 300 mm levyinen ja 100mm – 150mm vahva kerros.

Säiliön suoruus tarkastetaan ja betonin annetaan sitoutua noin 1 – 2 h jonka jälkeen täyttö suoritetaan loppuun asti

Pintasäiliöiden ankkurointi

Malleissa 1300/600 Surface ja 3000/1300 Surface on betonipaino pohjassa. Tarpeen vaatiessa kaikki pintasäiliöt voidaan ruuvata tai pultata alustansa. Kiinnitysmetodin valinnat riippuu alustan materiaalista.

Luowia säiliöiden asennusohje

ASENTAJA TÄYTTÄÄ!!!

Tämä dokumentti tulee antaa asennuksen valmistuttua asennustyömaan luovutuksessa asiakkaalle.

SÄILIÖIDEN KÄSITTELY ASENNUSPAIKALLA

Säiliöt nostetaan auton lavalta pystysuorassa säiliöihin asennetuista nostolenkeistä. Nostossa on käytettävä vähintään 1 m:n nostorakseja tai nostopalkkia.

Säiliöitä ei saa pudottaa, kaataa tai pyöritellä asennuskohteessa eikä välivarastoinnissa.

Välivarastoinnissa säiliöt varastoidaan pystyasennossa, tuotteiden ollessa suojamuovissa.

ASENNUSKOHDE

Säiliöt tulee aina asentaa ohjeiden ja suositusten mukaisesti, huomioiden

jätékuljetus-auton esteetön pääsy säiliöiden läheisyyteen myös talviolosuhteissa.

Säiliöt on varustettu nostosäkeillä tai ylhäältä nostettavilla ja pohjasta tyhjennettävillä nostosäiliöillä. Asennuskohteen ympärillä olevat aidat, puut, pensaat, pylväät ja mahdolliset talojen kattorakennelmat, räystäät ym. tulee huomioida.

Ennen asennusta suoritetaan säiliöiden asennuskartoitus, tarkastetaan maaperän asennuskelpoisuus (louhinta) sekä hankitaan kaapeli - ja putkikartat edellä mainitusta asennuskohteesta.

HUOM! Säiliön etäisyys kohteen muista säiliöistä tulee olla vähintään 300 mm ellei käytetä Link-lisäosia.

HUOMIOITAVAA

Asennuskohteen ollessa ns. märkämaata, tulee huomioida tarvittava lisäankkurointi (ankkurijalkojen betonointi).

ASENNUKSEN JÄLKEISET TEHTÄVÄT

- Poistetaan verhousta ja kantta suojaavat suojamateriaalit, tarvittaessa pintapuolinen pesu.

- Poistetaan säiliöstä asennuslenkit (sinivalikoiset lenkit runkokaivon yläpäässä, 2 kpl/kaivo).

- Nostosäkin lukitusmekanismi tarkastetaan ennen käyttöönottoa ja kiristetään tarvittaessa.

- Nostosäkki suoritetaan käyttövalmiiksi (esim. pitkällä laudalla täyttöluukun kautta)

- Jos kohteeseen on asennettu myös biokeräyssäiliö, asennetaan paikalleen ns. Bioska pussi.

- Asennustyömaa siivotaan ennen käyttöönottoa luovutuskuntoon asianmukaisesti.

Käytetyt maa-ainekset

A. Pohjakerros

B. Ankkurointikerros

C. Täyttökerros

D. Viimeistelykerros

Käytetyt maa-ainekset

A. Pohjakerros

B. Ankkurointikerros

C. Täyttökerros

D. Viimeistelykerros

Maaperä

Kohteen maaperä (Savi, hiesu, hiekka jne.)

Pohjavesiolosuhteet

Säiliöiden asennus on tehty määräysten ja asennusohjeiden mukaisesti