

TARKISTUKSET ENNEN IKKUNAN ASENNUSTA




1. Aukon suoruus vatupassin tai laserin avulla.
2. Aukon riittävät tilkeraot (15 mm/sivu).
3. Apukarmin kosteus (ei saa ylittää 20 %).

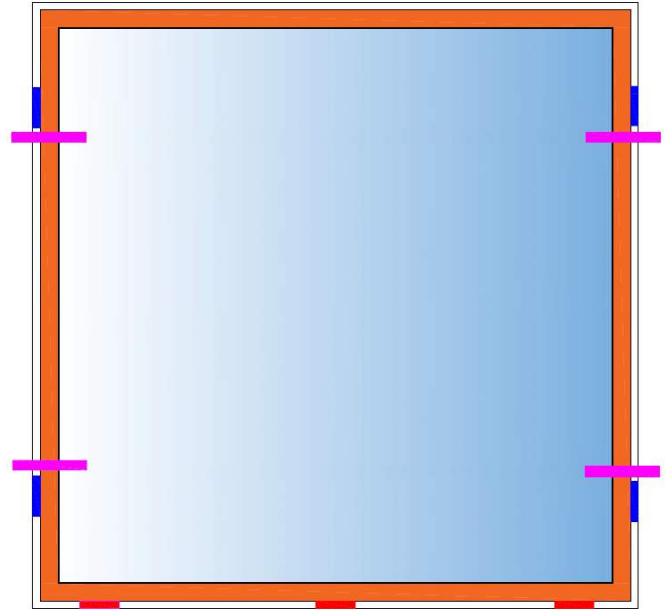
ESITYÖT

4. Asenna ikkuna-aukon alapuun päälle kannatuspalat (tai isokantaiset ruuvit/pultit) vähintään kolmeen kohtaan.
5. Säädä kannatuspalojen korkolinja vatupassilla tai laserilla vaakasuoraksi.
6. Huomioi vesipellille riittävä kaltevuus.

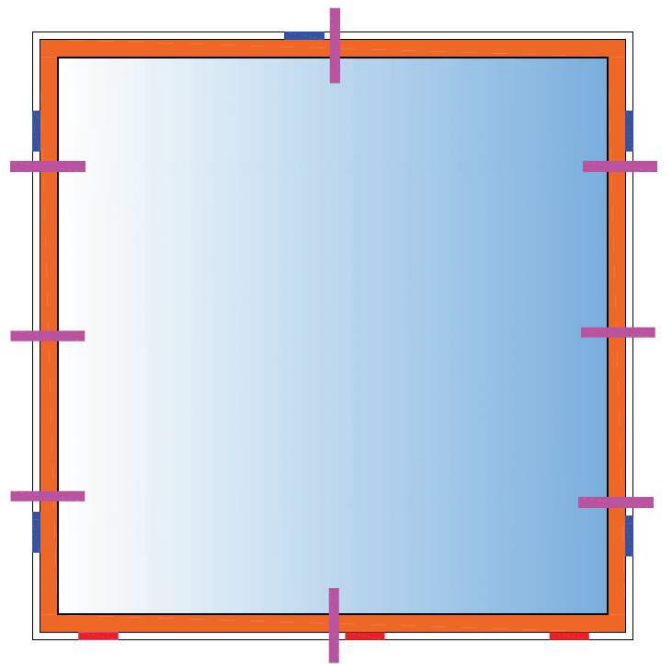
ASENNUS

7. Nosta ikkuna paikalleen kannatuspalojen päälle. Kiinnitä tarvittaessa topparit ikkuna-aukon ulkopuolelle, ettei ikkuna pääse putoamaan.
8. Keskitä ikkuna asennusaukkoon ja tue ikkuna esimerkiksi puukiilojen avulla.
9. Asenna kiilat tilkerakoon siten, että kiilat tulevat välittömästi karmin kiinnityskohtien viereen (ks. kuvat 1, 2 ja 3).
10. Säädä ikkuna pysty- ja vaakasuoraan kiilojen ja vatupassin avulla sekä varmista ristimitat.
11. Kiinnitä ikkuna puurunkoon ruuveilla ja kiviseinään naulatulpilla (ks. kuva 3).
12. Kiinnityksen jälkeen tarkista vielä kerran ikkunan pysty- ja vaakasuoruus sekä ristimitat.

-  Karmin kiinnitysruuvi/naulatulppa
-  Puukiilat
-  Kannatuspalat



Kuva 1. Alle 12M ikkunan asennus

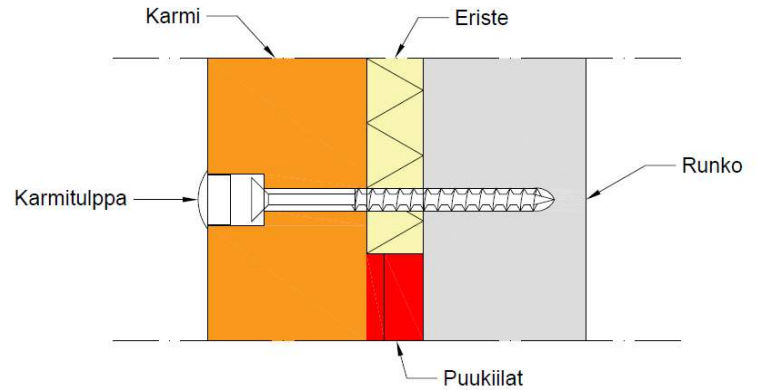


Kuva 2. Yli 12M ikkunan asennus

13. Mikäli asennat samaan aukkoon useamman pienemmän ikkunan, kiinnitä niiden karmit toisiinsa puuruuveilla ja jätä väliin tilkerako.
14. Aseta kiinnitysreikiin peitetulpat.
15. Poista mahdollisen raitisilmaventtiin tukipala aukosta.
16. Kiinnitä raitisilmaventtiili.

TILKITSEMINEN

17. Ennen tilkitsemistä poista puukiilat, jätä kannatuspalat paikoilleen.
18. Täytä tilkerako huolellisesti eristevillalla tai polyuretaanivaahdolla (vähintään 2/3 sisältäpäin mitattuna)
 - Vaahtoa ei saa käyttää liikaa, ettei karmi väännä.
 - Vaahdota uretaani tarvittaessa kahdessa osassa.
 - Ota huomioon mahdollinen kittausvara.
19. Leikkaa ylimääräinen uretaani pois kovettumisen jälkeen.



Kuva 3. Ruuvikiinnitys, pystyleikkauskuva