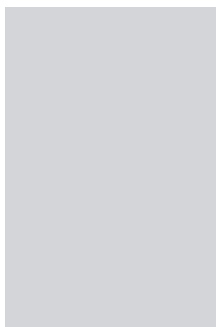


OHJE

HOITO
HUOLTO
KÄYTTÖ

WWW.PUUSTELLI.FI



Puustelli[®]
PARAS OSA KOTIA

KIITOS LUOTTAMUKSESTA JA PUUSTELLI-KALUSTEIDEN VALINNASTA!

Suosittellemme, että luet hoito-, huolto- ja käyttöohjeen huolellisesti. Näin saat parhaan hyödyn kalusteistasi ja varmistat kalusteiden toimivuuden, sekä arvon ja takuun säilymisen jatkossa.

Kalusteet on valmistettu kestävästä ja helppohoitoisista materiaaleista. Kalustepintojen puhdistuksessa ja hoidossa käytettävät aineet ja välineet määräytyvät puhdistettavien pintamateriaalien ja poistettavan lian mukaan, joten noudata ohjeita.

Puhdistusmenetelmät sekä puhdistus- ja hoitoaineet jaotellaan sekä arvojen että menetelmien mukaan. Tässä ohjeessa puhdistus- ja hoitoaineet on luokiteltu pH-arvon mukaan, jotka selvennetään yhdessä puhdistusmenetelmien kanssa.

Ollessasi epävarma aineen sopivuudesta puhdistettavalle pinnalle testaa se ennen käyttöä koekappaleeseen tai huomaamattomaan kohtaan kalusteessa. Tarvittaessa ota yhteyttä tuotteen valmistajaan varmistaaksesi oikeasta toimenpiteestä.

SISÄLLYSLUETTELO

Käsitteiden määritelmiä	4 - 5
Maalatuilla tuotteilla huomioitavaa	5
Kalusterunkojen ja etulevyjen hoito ja puhdistus	6
Kosteiden tilojen kalusteissa huomioitavaa	7
Öljytyjen puupintojen hoito	7
Tasojen hoito ja puhdistus	8
Altaat ja turvakaukalot	9 - 10
Keittiön välitila	11
Kodinkoneet	12
Mekanismit	12
Saranat	13
Saranoiden asennus ja irrotus	14
Saranoiden säätö	15
Saranoihin integroidut hidastimet	16
Aukeamiskulman rajoittajat	16
Legrabox-laatikostot	17
Push-out liukujen säätö	17
Etusarjojen säätö	18
Metabox-laatikostot	19
Etusarjojen asennus ja säätö	19
Reelinkitangon asennus, säätö ja irrotus	19
Aventos HK-S	20 - 21
Aventos HK	22
Aventos HK TOP	23
Aventos HF	24 - 25
Aventos HL	26
Aukipitosalpa	28
Sokkelilauta	29
Yksittäisiä vinkkejä	30

PUHDISTUSAINEIDEN PH-ARVOT

Neutraali pesuaine: pH 6-8

- Astianpesuaineet, ikkunanpuhdistusaineet ja pintojen puhdistusaineet.
- Neutraalit pesuaineet ovat puhdistusvaikutuksiltaan kaikkein miedompia.
- Soveltuvat kaikille vettä sietäville pinnoille.

Heikosti emäksinen pesuaine: pH 8-10

- Yleispuhdistusaineet, ikkunanpuhdistusaineet ja desinfioidut puhdistusaineet.
- Soveltuvat kaikille vettä sietäville pinnoille, erinomainen myös wc- ja pesutilojen pesussa.

Emäksinen pesuaine: pH 10-11

- Yleispuhdistusaineet, hankausaineet, ikkunanpuhdistusaineet ja desinfioidut puhdistusaineet.
- Ainetta käytettävä varoen maalipinnoilla.
- Aineet saattavat pehmittää ja poistaa vahat pinnoilta.

Vahvasti emäksinen puhdistusaine: pH yli 11

- Uuninpuhdistusaineet, desinfioidut pesuaineet, konetiskiaineet ja vahanpoistoaineet.
- Käytettävä maali- ja lakkapinnoille erittäin varovasti.

Hapan pesuaine: pH 0-6

- WC:n puhdistusaineet, ruoste-, kalkki- ym. tahrojen poistajat.
- Aroille pinnoille käytettävä varoen tai ei lainkaan.
- Ei sovellu alumiiniin, emaliniin, havupuupintojen tai marmorin puhdistukseen.

HUOM! Säilytä puhdistusaineet lasten ulottumattomissa!

PUHDISTUSMENETELMÄT

Harjaus

- Roskien tai kuivan irtolian poistaminen harjalla kaluste- ja tekstiilipinnoilta.

Imurointi

- Irtolian poistaminen imurilla.

Kuivapyyhintä

- Pyyhitään kuivalla pölyä sitovalla siivouspyyhkeellä.
- Sopii pinnoille, jotka eivät siedä vettä.

KÄSITTEIDEN MÄÄRITELMIÄ

Nihkeäpyyhintä

- Pyyhitään esim. neutraalissa puhdistusaineliuksessa nihkeytetyllä siivouspyyhkeellä.
- Pinnan jäädessä kosteaksi se tulee kuivata.
- Poistaa irtolian lisäksi vähäistä tahraisuutta.
- Sopii kevyesti likaantuneille pinnoille eikä vahingoita arkojakaan pintoja.

Kosteapyyhintä

- Pyyhitään puhdistusaineliuksessa kostutetulla siivouspyyhkeellä.
- Pinnan jäädessä kosteaksi se tulee kuivata.
- Sopii tuoreeseen likaan ja kevyesti likaantuneille pinnoille.

Märkäpyyhintä

- Ainoastaan vettä sietäville pinnoille.
- Pyyhitään puhdistusaineliukseen kastetulla siivouspyyhkeellä.
- Käytettäessä voimakasta puhdistusainetta pinta huuhdellaan.
- Pinnan jäädessä märäksi se tulee kuivata.

MAALATUILLA TUOTTEILLA HUOMIOITAVAA

Maalattujen runkojen ja etulevyjen on oltava 2 viikkoa ilman minkäänlaista puhdistamista toimituksen jälkeen. Tässä ajassa tuote saavuttaa lopulliset ominaisuutensa. Maalattujen tuotteiden puhdistamisessa on suositeltavaa käyttää peilipintojen puhdistukseen tarkoitettua hyvälaatuista mikrokuituliinaa (esim. Sinituote tuotenro 3755). Parhaan tuloksen saat, kun suihkutat vettä tai hieman mietoa pesuainetta puhdistettavalle pinnalle ja käytät kuivaa liinaa.

Maalatuilla pinnoilla on vältettävä käyttämästä:

- Hankaavia puhdistusvälineitä ja -aineita, taikasientä tai hankausnestettä
- Vahvasti emäksisiä tai happamia aineita kuten lipeä, sitruuna- tai etikkahappo
- Desinfiioivia aineita
- Liuottimia, kuten etanoli, asetoni tai liuotinbenssiini
- Runsasta vedenkäyttöä ja värjäviä nesteitä
- Pitkäaikaista nesteen vaikutusta
- Pinnan altistumista kuumille esineille
- Kalustevahoja

Yleistä

Huolehdi, etteivät kalusteet altistu liialliselle kosteudelle ja lämmölle. Käyttöolosuhteiden tulee vastata normaaleja asumisolosuhteita (tasainen lämpö ja ilman suhteellinen kosteus alle 60 %). Pyyhi kalustepinnoille roiskunut vesi pois ja pidä pinnat aina kuivina. Etenkin lakatut, maalatut ja öljytyt pinnat tulee pitää aina kuivina.

Vältä kahvin- tai vedenkeitin sijoittamista niin, että niistä nouseva vesihöyry tiivistyy seinäkaappien ja ovien alapintaan. Älä myöskään kuivaa märkiä tai kosteita tekstiilejä ovien päällä. Käynnistä liesituuletin hyvissä ajoin ennen liesitason tai uunin käyttöä ja pidä tuuletin käynnissä koko ruoanvalmistuksen ajan.

Kalustesaranoiden voitelu on tehty kestovoiteluna, joten ne eivät tarvitse lisävoitelua. Säädä saranat, laatikot ja muut mekanismit aina tarvittaessa. Laatikoiden ja muiden rullaliukumekanismien liukuvuutta voi parantaa tarvittaessa nestemäisellä silikonilla.

Puhdistus

Kalusteiden puhdistuksessa on vältettävä runsasta vedenkäyttöä. Mikäli lian poisto vaatii märkäpyyhintää, on pinta ehdottomasti kuivattava puhdistuksen jälkeen. Kalusteiden puhdistuksessa tulee käyttää veteen liukenevia puhdistusaineita. Huolehdi runkojen puhdistuksen yhteydessä, ettei rakenteisiin pääse valumaan vettä. Erityisesti on huomioitava, että astiankuivauskaapin sivujen ja ovien alareunat sekä allaskaapin ovien ylä- ja alareunat pidetään aina kuivina, jotta kalustepinnat eivät vaurioituisi.

Poista syntyneet tahrat mahdollisimman pikaisesti. Älä anna lian kuivua. Älä käytä

kalusteiden puhdistuksessa hankaavia, vahvasti emäksisiä tai happamia pesuaineita. Vältä myös hankaavien pesuvälineiden käyttöä.

Puhdista kalusteisiin kertynyt irtolika harja-suuttimen avulla imuroimalla. Pyyhi lakatut, maalatut, öljytyt, melamiini-, laminaatti-, ja biokomposiittipinnat neutraaliin (pH 6-8) tai heikosti emäksiseen pesuaineliuokseen (pH 8-10) kostutetulla ja kuivaksi väännetyllä pehmeällä kankaalla. Kalusteiden metalli- ja muovipinnat pyyhittää neutraaliin pesuaineliuokseen (pH 6-8) kostutetulla ja kuivaksi väännetyllä pehmeällä kankaalla. Huuhtelee pesuaineliuksella pyyhityt pinnat puhtaaseen veteen kostutetulla ja kuivaksi väännetyllä pehmeällä kankaalla. Kosteapyyhinnän jälkeen kuivaa pinnat pehmeällä kankaalla. Melamiini-, laminaatti- ja biokomposiittipintojen puhdistukseen voi käyttää myös alkoholipohjaista puhdistusnestettä, esimerkiksi Spriiitä. Alkoholipitoisen puhdistusaineen käytön jälkeen suosittelemme pintojen pyyhintää miedolla pesuainevedellä.

Puhdista puiset leikkuulaudat ja laatikot veteen kostutetulla pehmeällä kankaalla. Älä pese puupintaisia leikkuulautoja runsaalla vedellä, äläkä liota turpoamisen vuoksi. Leikkuulaudat on hyvä käsitellä aika ajoin unikkoöljyllä, tai muulla vastaavalla.

Lasipintojen puhdistus käy parhaiten ikkunanpesuaineella ja ikkunanpesuun tarkoitettulla nukkaamattomalla siivousliinalla. Lasikehysovien puhdistuksen yhteydessä on varottava oven lakka- tai maalipinnan vaurioitumista.

HUOM! Kiiltävämaalattujen pintojen naarmuuntumisen välttämiseksi on puhdistuksessa suositeltavaa käyttää mikrokuitusäämiskää.

KOSTEIDEN TILOJEN KALUSTEISSA HUOMIOITAVAA

Kalustelevyrunkoiset kalusteet soveltuvat vain WC- ja kylpyhuonetiloihin, joissa suihkutila on hyvin eristetty ja ilmastointi on riittävä. Suihkun läheisyyteen asennettavat kalusteet on eristettävä suoralta vesiroiskeelta joko suihkukaapilla tai riittävällä suihkuseinällä. Kalusterunkoisia kalusteita ei ole tarkoitettu tiloihin, joissa ne

joutuvat alttiiksi liialliselle kosteudelle ja lämmölle. Bide-suihku suositellaan asennettavaksi seinään, ei kalusterunkoon roiskeveden välttämiseksi.

Kalusteiden runko- ja ovipinnoille roiskunut vesi ja tiivistynyt kosteus on kuivattava välittömästi.

ÖLJYTTYJEN PUUPINTOJEN HOITO

Pintakäsittely öljyllä tuottaa antistaattisen, likaa ja vettä hylkivän pinnan. Jotta pinta olisi kaunis ja toimiva vielä vuosienkin kuluttua, tulee öljytyn pinnan hoidossa ja puhdistuksessa noudattaa oikeita hoito-ohjeita. Hoida pintoja säännöllisesti. Pyyhi lika ja vesi heti pois. Esim. punaviinistä, sinapista, punajuuresta ja kahvista saattaa jäädä jälkiä, etenkin jos pinta on hyvin kulunut ja huokoinen. Metalliesineet voivat aiheuttaa kemiallisen reaktion joutuessaan kosketuksiin kosteiden pintojen ja happamien puulajien, kuten tammen kanssa, aiheuttaen puuhun tummia pinttymiä. Pidä puutasot aina kuivina, äläkä laske märkiä tai kosteita metalliesineitä niiden päälle.

Tehtaalla öljyityt puutasot tulisi käsitellä uudelleen käyttöön otettaessa pienellä öljymäärällä. Jatkossa öljyittyjä puupintoja (puutasot, etulevyt ja oheistuotteet) on syytä tarkkailla ja öljytä pinnat tarvittaessa uudelleen (esim. Liberon Finishing Oil). Tasoihin kohdistuu suurin huoltoa vaativa rasitus käytössä.

Pintojen öljyminen

Aikaisemmin öljyllä käsitellyt, sekä käytetyt

pinnat tulee puhdistaa hyvin. Jos pinta tuntuu karkealta tai sen kiilto on epätasainen, voidaan se hioa varovasti syyn suuntaisesti toimituksen mukana tulevalla hiontasienellä.

HUOM! Viilutettuja ja värjättyjä pintoja ei suositella hiottavan. Puhdista pinnat hyvin hiontapölystä imuroimalla.

Puhdista öljyittävä pinta veteen tai neutraaliin pesuaineliuokseen (pH 6-8) kostutetulla pehmeällä kankaalla. Älä pese pintaa runsaalla vedellä, äläkä liota turpoamisen vuoksi. Likatahroja voi poistaa varoen hienolla hiontavilalla. Tahrojen poiston jälkeen suorita tason öljyminen. Noudata öljyämässä pintakäsittelyaineen valmistajan ohjeita.

HUOM! Luonnonöljypohjaiseen pintakäsittelyaineeseen tahriintunut kangas voi syttyä itsestään. Hävitä tahriintunut kangas polttamalla, tai upota se veteen ennen hävittämistä.

Yleistä

Hoida työtasoja säännöllisesti. Pyyhi lika ja vesi heti pois. Vältä esim. punajuuren, punaviinin ja värjäävien nesteiden joutumista tasolle, sillä ne jättävät nopeasti vaikeasti puhdistettavia jälkiä tasoon. Poista syntyneet tahrat mahdollisimman pikaisesti. Älä anna lian kuivua.

Pyyhi tasot neutraaliin (pH 6-8) tai heikosti emäksiseen pesuaineliuokseen (pH 8-10) kostutetulla ja kuivaksi väännetyllä pehmeällä kankaalla. Huuhtelee pesuaineliuksella pyyhityt pinnat puhtaaseen veteen kostutetulla ja kuivaksi väännetyllä pehmeällä kankaalla. Kosteapyyhinnän jälkeen kuivaa pinnat pehmeällä kankaalla.

Lasitason puhdistus käy parhaiten ikkunanpesuaineella tai miedolla käsitiskiaineella sekä ikkunanpesuun tarkoitettulla nukkaamattomalla siivousliinalla.

Puhdistaessasi tasoja, vältä hankaavia pesuaineita ja -välineitä. Erittäin emäksiset ja happamat aineet voivat vahingoittaa tason pintaa, joten vältä niiden käyttöä.

Varo voimakkaasti lämpenevien kotitalouskoneiden sijoittamista suoraan tasojen päälle. Käytä tarvittaessa lämpöä kestävää alustaa kotitalouskoneiden, kuumien astioiden ja lasien alla. Näin ehkäiset tasoissa tahroja ja pintavaurioita.

Tasot eivät sovellu leikkuu- tai hakkuualustaksi, joten käytä aina erillistä leikkuulautaa tai hakkuualustaa.

Tarkasta säännöllisesti tason ja seinän saumassa olevan silikonimassan kunto. Tarvittaessa poista vanha massa ja korvaa uudella. Kts. ohje sivulta 11.

Kivi- ja puutasot ovat huokoisia materiaaleja ja ne imevät sisäänsä kosteutta. Kivitasojen suoja-ainekäsittely uusitaan valmistajan ohjeiden mukaan. Öljytyt puutasot tulee uudelleen öljytä tarvittaessa tai vähintään 6 kk:n välein.

Tahrojen poisto

- Laminaatti- ja kivitasosta voi poistaa väreitä tahroja ym. jälkiä varoen denaturoidulla sprillä.
- Massiivipuutason tahrat voi puhdistaa laimentamattomalla neutraalilla pesuaineliuksella.
- Kivitasojen etikaphajaiset tahrat voi poistaa varoen laimennetulla ammoniakilla, tai amoniakkia sisältävällä puhdistusaineella.
- Kvartsi- ja keraamitasoista voit poistaa pinttynyt tahroja esim. CIF Cream puhdistusaineella.

Yleistä

Puhdista astianpesuaineella altain mukana tulevat muoviset vakio- ja lisävarusteet ennen asennusta.

Astianpesukoneiden, kylmälaitteiden ja vesipisteiden alle asennetut turvakaukalot eivät oikein asennettuna kerää vettä, vaan tuovat vesivuodon näkyville. Useimmat vakuutus- ja taloyhtiöt edellyttävät turvakaukaloiden käyttöä. Allaskaappiin tai sen alle voi lisäksi asettaa vesivahdin, joka hälyttää äänimerkillä vesivuodon sattuessa.

HUOM! Tarkkaile ajoittain uuden keittiösi allaskaapissa olevia viemäri- ja putkiliitoksia. Viemäriosat ovat muovia ja liitokset saattavat löystyä kuuma/kylmä-ilmion seurauksena etenkin alkuaikoina. Tarkista liitosten kireys säännöllisesti ja kiristä ne tarvittaessa.

Silgranitaltaat

Kovat astiat ja välineet saattavat ajan mittaan muuttaa altaan pinnan matakksi. Altaan käytöarvoon se ei kuitenkaan vaikuta.

Poista veden kalkista sekä teen ja kahvin väriaineista syntyvä lika kalkinpoistoaineella. Puhdista kaikki tahrat heti niiden ilmestymisen jälkeen. Näin estät likaa pinttymästä.

Puhdista tuoreeltaan vedellä voimakkaasti värjäävät nesteet kuten marjamehut, vaatevärit, musteet yms. Öljyväritahrat, tussitahrat yms. voi puhdistaa asetonilla tai alkoholilla. Pinttyneen värin voi poistaa esim. BlancoActiv-puhdistustabletilla. Puhdistuksen jälkeen huuhtelee allas lämpimällä vedellä ja kuivaa hyvin.

Valumarmorialtaat

Puhdista tavallisella nestemäisellä puhdistusaineella. Älä käytä hiovia aineita sisältäviä puhdistusaineita. Altaan tarvitessa perusteellista puhdistusta kiillota se valmistajalta saatavalla altaan kiillotusaineella ja vahaa allas puhdistuksen jälkeen (esim. Clean & Shine).

Erittäin kuuma vesi (yli +65 C°) saattaa aiheuttaa halkeilua valumarmorialtaan pintakerroksessa.

Valumarmoriallas ei saa joutua kosketuksiin happojen, ammoniakkin, väkevien pesuaineden tai hiustenvärijäysaineiden kanssa.

Ruostumattomat teräsaltaat

Puhdista teräsallas asennuksen jälkeen ennen käyttöönottoa. Erityisen tärkeää on poistaa asennuksesta syntyneet metallihiukkaset, jotka muuten saattavat ruostua altaan pintaan.

Pyyhi aina työskentelyn jälkeen tahrat altaan pinnasta pehmeällä pyyhkeellä, pesuliinalla tai sienellä. Käytä puhdistukseen lämmintä vettä ja nestemäistä astianpesuainetta. Tämän jälkeen huuhtelee pinta puhtaalla vedellä ja kuivaa pehmeällä liinalla.

Suola, suolaliuokset, hapot, valkaisuaineet, hopeanpuhdistusaineet ja tapettiliisteri jättävät teräspintaan jäljen jo muutamassa tunnissa. Jos edellä mainittuja tuotteita joutuu altaan pinnalle, pese ne pois välittömästi, huuhtelee ja kuivaa hyvin.

Altaan pinnalle jäänyt vesi saattaa kuivuaan aiheuttaa harmaita kalkkijälkiä. Puhdista allas nestemäisellä astianpesuallalla, huu-

tele ja kuivaa. Väriläikät vältät kuivaamalla altaan pinnan aina käytön jälkeen. Älä myöskään jätä märkää valurautaista tai muuta ruostuvaa metalliastiaa altaaseen pitkäksi aikaa, sillä niistä jää jäljet pöytään.

Poista ruostetahrat jalometalleille tarkoitettulla puhdistusaineella. Huomioi, että hankaavat puhdistusaineet saattavat naarmuttaa pintaa. Käytä ainetta pieninä määrinä ja hankaa erittäin varovasti vain tahran kohdalta. Hankaa teräksistä pöytäpintaa aina pituussuuntaan ja altaan sisäpintoja pyörivällä hankausliikkeellä.

Puhdista pinttynyt lika esim. CIF Cream puhdistusaineella. Vaikeammat pinnat suositellaan puhdistettavaksi klooripitoisella puhdistusaineella. Huuhtelee ja kuivaa pinta lopuksi. Teräsvilla naarmuttaa teräsallasta, joten älä käytä sitä puhdistusvälineenä.

Huomaa ettei altaaseen normaalikäytössä tulevat pintanaarmut heikennä tuotetta. Pintaan muodostuva oksidikalvo suojaa allasta. Kun pintaan tulee naarmuja, oksidikalvo uusiutuu ympäristön hapen vaikutuksesta.

Sävytetyt teräsaltaat

Sävytetyt teräsaltaat on päällystetty ohuella ja kestäväällä nitridikalvolla. Pinnoitus menetelmää kutsutaan fysikaaliseksi höyrykerros-

tukseksi (lyh. PVD – physical vapor deposition). PVD-pinnoitettujen tuotteiden puhdistus tapahtuu tiskiaineella ja vedellä. Vältä nesteiden kuivumista altaan pintaan. Suositeltavaa on kuivapyyhkiä allas aina käytön jälkeen. Vältä vahvojen mineraalihappojen ja orgaanisten happojen liuoksia, jotka voivat aiheuttaa korroosiota altaan pinnalle. Vältä myös klooriliuoksia ja hopeakiillotuksia. Huuhtelee pois happoja sisältävät elintarvikkeet altaastasi heti käytön jälkeen (esim. mehut, etikka, sinappi, suola jne.). Altaan naarmuuntumisen rajoittamiseksi, vältä kovien ja terävien esineiden hankaantumista allasta vasten. Vältä myös kuumien paistinpannujen ja kattiloiden asettamista suoraan altaaseen. Hiomajauhe ja teräsvilla naarmuttavat pintaa, mutta voivat myös aiheuttaa vahinkoja pinnoitteelle.

Posliinialtaat

Tavallisin lika on kalkkipitoisen veden aiheuttamaa. Puhdista nämä happamalla puhdistusaineella. Suorita puhdistus kaatamalla posliinille hapanta pesuainetta antaen sen vaikuttaa 1-2 tuntia. Pese allas sen jälkeen ja huuhtelee hyvin.

HUOM! Älä käytä puhdistassaasi hankausjauhetta sisältäviä pesuaineita, teräsvillaa tai keraamisia hiontahiukkasia sisältäviä karkkeita hankausliinoja.

Keittiön välitila altistuu helposti rasvaiselle lialle, joten hygienian kannalta välitilan säännöllinen puhdistaminen on tärkeää. Tasoissa käytettäviä materiaaleja voidaan pääsääntöisesti käyttää myös välitilamateriaalina. Välitilamateriaalien hoitoon ja huoltoon voidaan soveltaa tasomateriaaleista annettuja ohjeita (katso sivulta 8).

Keittiön välitila voidaan myös laatoittaa, jolloin välitilan puhdistus voidaan jakaa kolmeen eri osa-alueeseen: käyttöönottopesuun, käsittelyyn ja ylläpitoon.

Käyttöönottopesu

Varsinkin käytettäessä lasittamattomia tai lasitettuja struktuuripintaisia laattoja, voi laatoituksen pintaan jäädä pieniä jäänteitä saumaustaastista. Nämä voidaan poistaa happopohjaisella pesuaineella (esim. Fila Deterdek). Toimenpide helpottaa laatoituksen puhtaanapitoa jatkossa ja samalla poistaa mahdolliset työnaikaiset sementtilaastijäämät. Muista varmistaa laatan happopohjaisten aineiden kestävyys ennen käsittelyä.

Käsittely

Erilaisten laattapintojen suojakäsittelyyn on olemassa lukuisia vaihtoehtoja. Yleisesti voidaan todeta, että lasitettuja laattoja ei tarvitse suojata. Jos käytetään huokoisia lasittamattomia laattoja, voidaan laatan pinta kyllästää likaa hylkivillä suoja-aineilla (esim. Fila MP/90 tai FilaFob).

Ylläpito

Rasvainen lika voidaan poistaa emäksisellä pesuaineella (esim. Fila PS/87). Kyseinen pesu-

aine puhdistaa erittäin hyvin myös pinttyneen lian sauma-aineesta sekä soveltuu myös laatoituksen ja työtason välisen silikonisauman puhdistamiseen. Puhdistaessasi silikonia, varmista ettei käytä liian karheaa sientä tai harjaa vahingoittaen silikonin pintaa.

Silikonisauman hoito-ohje

Laatoituksen ja työtason välinen silikonisauma olisi hyvä uusia aika ajoin, viimeistään silloin kun silikoni on kovettunut tai halkeillut. Silikoneissa käytettävien homeenestoaineiden vaikutus kestää yleensä n. 5 vuotta. Sen jälkeen tai jopa nopeamminkin silikonin pintaan saattaa ilmestyä pilkkuja ja tummentumia, jotka aiheuttavat visuaalisen haitan. Silikoni itsessään on huono kasvualusta homeelle, joten pilkkujen ja tummentumien ilmestymiseen vaikuttaa oleellisesti silikonisauman pinnan puhtaus. Tästä syystä silikonisauman säännöllinen puhdistaminen on tärkeää.

Silikonisauman vaihto:

- Poista vanha silikoni mekaanisesti terävällä mattopuukolla.
- Puhdista tarvittaessa lisäksi silikoninpoistoaineella.
- Varmista, että alue on kuiva ja puhdas.
- Asenna uusi silikoni asennusohjeen mukaisesti.

HUOM! Huomioi käytettävän välitilamateriaalin lämmönkesto. Älä käytä voimakkaasti lämpeneviä kodinkoneita välitilan läheisyydessä, mikäli välitilamateriaali ei kestä kuumuutta.

KODINKONEET

Jotta kodinkoneet kestäisivät mahdollisimman pitkään ja toimisivat moitteettomasti, on niitä hoidettava säännöllisesti. Hoidon laiminlyönti, virheelliset käyttöolosuhteet ja –tavat vaikuttavat kodinkoneen suorituskykyyn, sähkönkulutukseen, käyttöturvallisuuteen ja kestävyYTEEN.

Noudata aina kodinkoneiden asennus-, hoito-, huolto- ja käyttöohjeita.

Mahdollisissa ongelmatilanteissa ole yhteydessä suoraan maahantuojan valtuuttamaan huoltoliikkeeseen.

Muutamia käytännön ohjeita

- Imuroi ja puhdista vapaastiseisovien kylmälaitteiden takaosa ja alusta sekä integroitujen kylmälaitteiden sokkelitila vähintään kerran vuodessa.
- Sulata ja puhdista pakastin vähintään kerran vuodessa, mikäli pakastimessa ei ole automaattisulatustoimintoa.

- Pyyhi ovien tiivisteet laimennetulla astianpesuaineella.
- Pidä astianpesukoneen ovi kiinni pesuohjelman päätyttyä ja odota koneen jäähtymistä. Koneessa oleva kuuma vesihöyry voi vahingoittaa työtasoa sekä kalusteita pidettäessä astianpesukoneen luukkua avoimena.
- Sulje pesukoneiden vesihana aina laitteen käytön jälkeen.
- Älä käytä kodinkonetta, jos havaitset siinä vikaa. Ota yhteys valtuutettuun huoltoliikkeeseen.
- Älä jätä lapsia ilman valvontaa kodinkoneiden ollessa toiminnassa.
- Älä jätä astianpesukonetta tai pesukonetta käymään ilman valvontaa.

MEKANISMIT

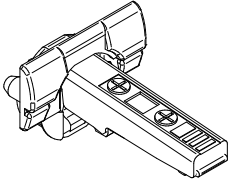
Varmistaaksenne myös tulevana vuosina mekanismien toimivuuden ja kalusteiden virheettömän ulkonäön, on keittiötä huollettava säännöllisesti. Noudattakaa kalustetoimituksen mukana tulevia ohjeita kalusteiden käytöstä ja mekanismien säätämisestä. Tehkää kaikki säätötööt huolellisesti ja tarkasti.

Mikäli ette löydä tarvittavaa ohjetta tai tarvitsette lisätietoja, olkaa ystävällisiä ja ottakaa yhteys Puustelli-myyntälään.

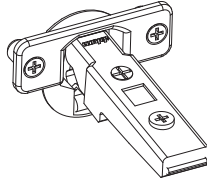
HUOM! Älä yllirasita mekanismeja esim. sulomalla voimakkaasti roskea keräysastian. Mekanismi saattaa vaurioitua. Saranoiden yliavaaminen tai niiden altistaminen ylimääräiselle rasitukselle saattaa vaurioittaa kalusteovea tai runkoa.

SARANAT

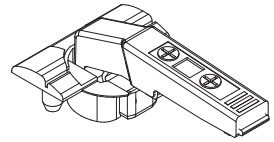
Kalusteissa on ensisijaisesti vakiona itsessään hidastavat saranat tai niihin on asennettavissa erillinen hidastava osa. Kaapeissa käytetään ensisijaisesti 110 astetta aukeavia saranoita. Vakio-saranoiden lisäksi joissain rungoissa käytetään runkokohtaisia erikoissaranoita ja aluslevyjä. 155 astetta aukeavissa saranoissa voidaan käyttää saranoihin liitettäviä hidastimia. Liitettävät hidastimet asennetaan pääsääntöisesti ovelsa joka toiseen saranaan. Kevyillä ja painavilla ovilla hidastimia voidaan asentaa tästä poikkeava määrä, mikäli oven sulkeutumisnopeutta halutaan säätää. Taiteovellisissa kulmakaapeissa ei käytetä hidastimia sen toiminnallisesta rakenteesta johtuen.



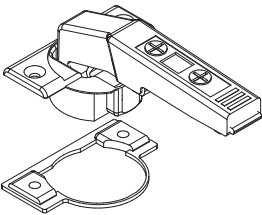
Blumotion sarana 110°
sisältää hidastimen



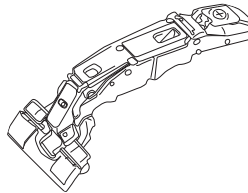
Sarana 100°
ilman hidastinta



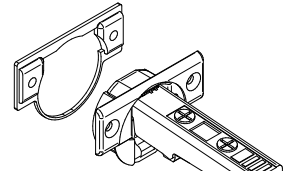
Piilokulman
sarana 95°



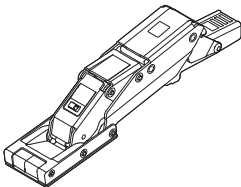
Piilokulman sarana
95° alumiinikehysovelle*



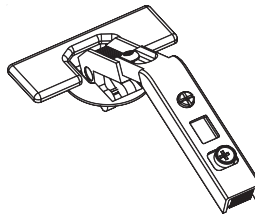
Sarana 155°
sisältää hidastimen



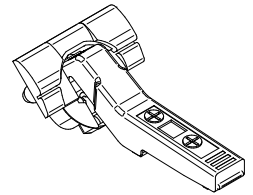
Sarana 110°
alumiinikehysovelle*



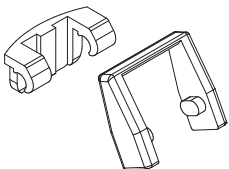
Peilikaapin sarana 125°
sisältää hidastimen



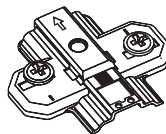
Taiteoven sarana



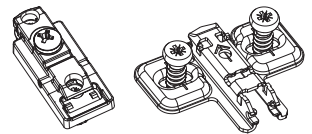
Erkkerikaapin sarana 95°



Aukaisukulman rajoittajat



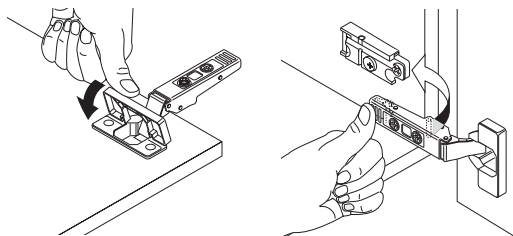
Taiteoven saranan
aluslevy



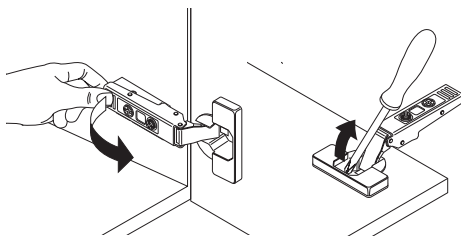
Saranan aluslevyt

SARANOIDEN ASENNUS JA IRROTUS

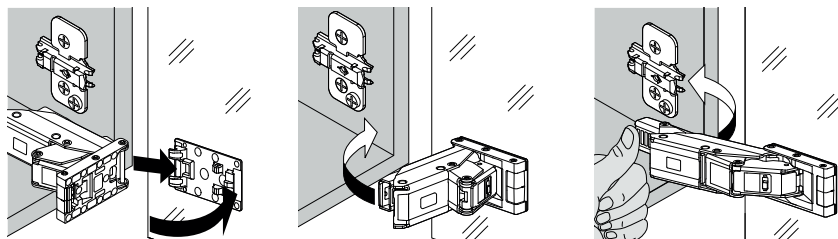
Saranan asennus



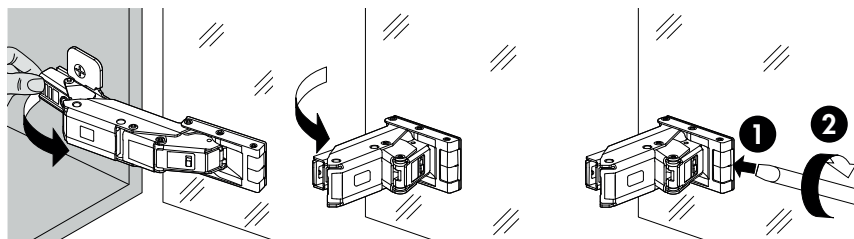
Saranan irrotus



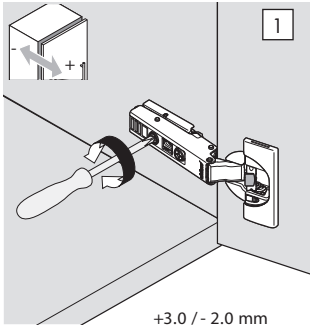
Peilioven saranan asennus



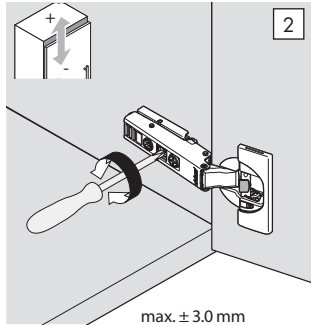
Peilioven saranan irrotus



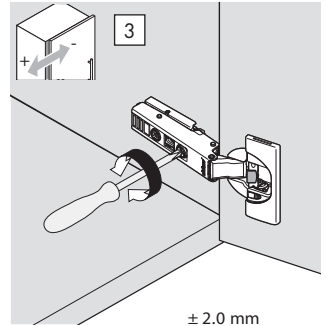
SARANOIDEN SÄÄTÖ



+3.0 / - 2.0 mm

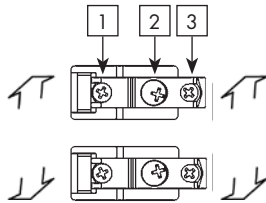


max. \pm 3.0 mm



\pm 2.0 mm

Epäkeskosäädöllä on mahdollista saada aikaan suuri jännite oveen. Säädä saranoita tasaisesti!

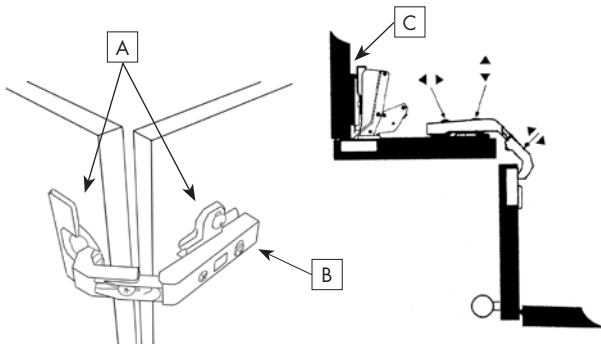


HUOM!

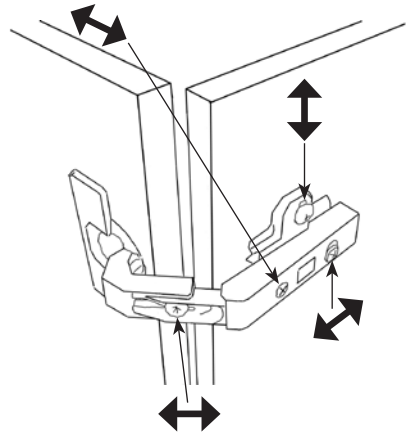
Älä käytä sähkö- tai paineilmakäyttöisiä työkaluja ovien säätöjä tehdessä!

Taiteoviparin saranan asennus

- Kiinnitä saranan vastakappaleet ja saranat oviin
- Kiinnitä sarana vastakappaleeseen kuten muutkin saranat
- Kiinnitä taiteovi runkoon kuten muutkin ovet, huom 155 astetta aukeava sarana



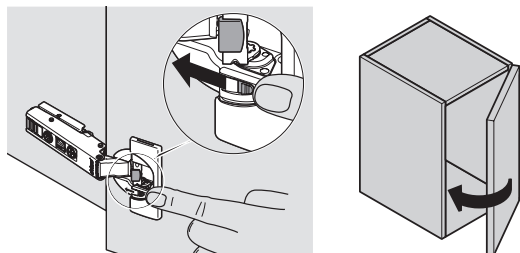
Taiteoviparin saranan säätö



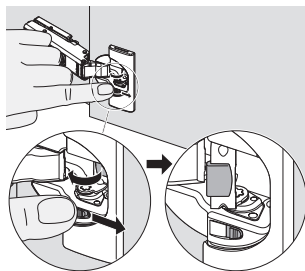
BLUMOTION SARANOIDEN INTEGROIDUT HIDASTIMET

Osa tai kaikki oven saranoihin integroiduista hidastimista voidaan deaktivoida, mikäli oven halutaan sulkeutuvan nopeammin. Deaktivointi tapahtuu työntämällä saranan lukituspainiketta ja sulkemalla ovi. Hidastimet voidaan ottaa uudelleen käyttöön työntämällä lukituspainiketta vastakkaiseen suuntaan.

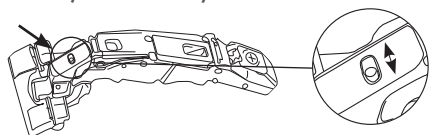
Deaktivointi, 110° sarana



Aktivointi, 110° sarana

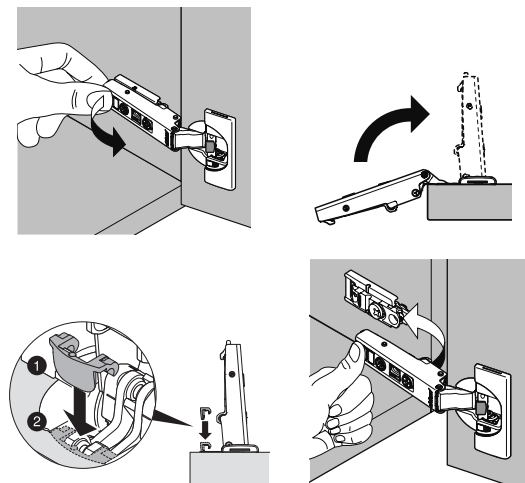


Aktivointi/deaktivointi, 155° sarana

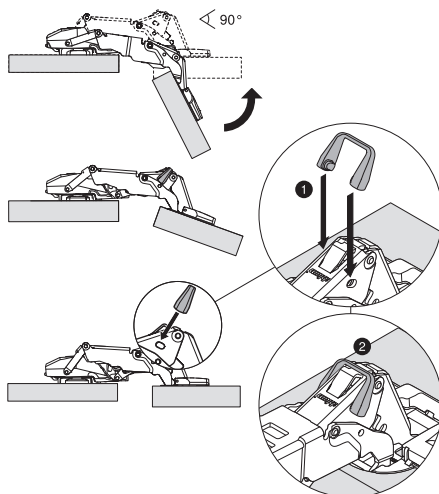


AUKEAMISKULMAN RAJOITTAJAT

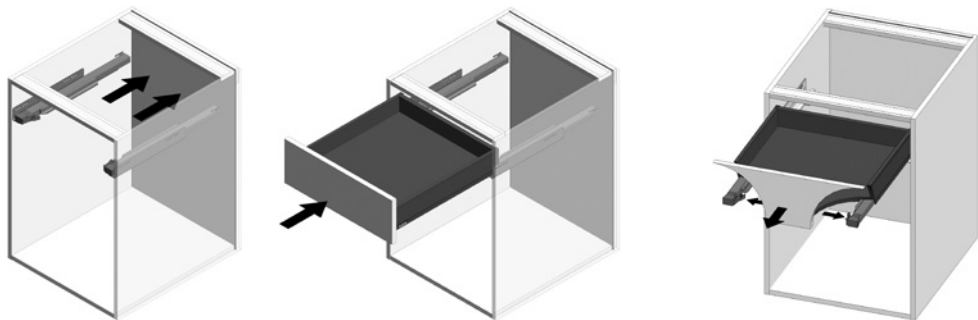
Rajoittajan asennus 110° saranaan



Rajoittajien asennus 155° saranaan



LEGRABOX-LAATIKOSTOT



Asennus

Huolehdi että liukukiskot on työnnetty täysin taakse.

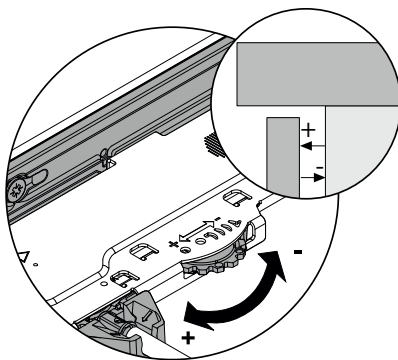
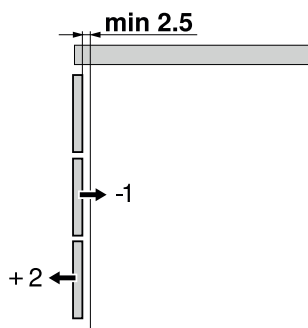
Laske laatikko ~10 cm:n matkalta kiskojen päälle ja työnnä laatikko tasaisesti rungon sisään.

Irrotus

Vedä laatikko täysin auki. Paina laatikon alla liu'ussa olevat lukitussalvat pohjaan ja vedä laatikko suoraan ulos rungosta.

Liu'ut voi vapauttaa myös yksitellen painamalla liu'un lukitussalvan pohjaan ja työntämällä liukua takaisin runkoon.

LEGRABOX PUSH-OUT LIUKUJEN SÄÄTÖ

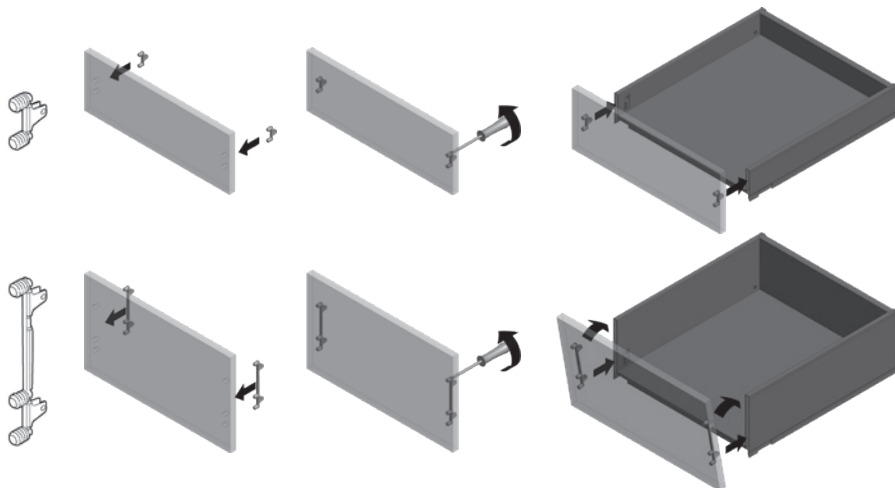


Säädä etulevyn etäisyys sopivaksi liukujen oransseista säätörullista. Suorita säädöt tasaisesti molemmista liu'uista. Etäisyys on sopiva, kun laatikko aukeaa etulevyä edestäpäin kevyesti painamalla. Etulevyn muut hienosäädöt tehdään liukutyypistä riippumatta laatikon sisällä olevista säätöruuveista (kts. seuraava sivu).

LEGRABOX ETUSARJOJEN SÄÄTÖ

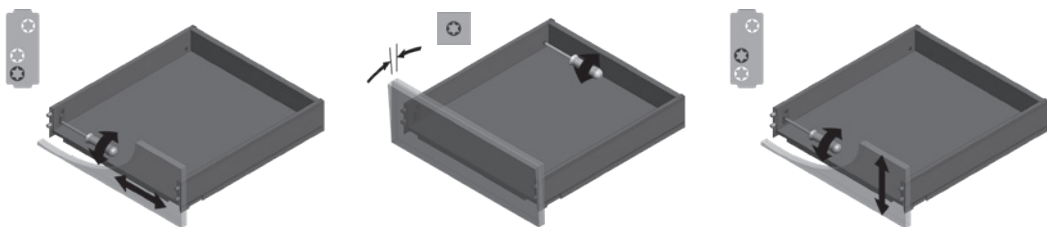
Kiinnikkeiden asennus

Asenna etulevyt oikein päin: etulevyn alareunat ovat 66 mm alareunasta. Paina etulevynkiinnikkeet etulevyssä oleviin reikiin. Varmista että kiinnikkeen metallinen osa tukeutuu koko pituudeltaan etulevyn takapintaan. Ruuvaa kiinnikkeen ruuvit kiinni.

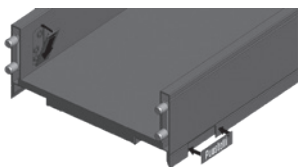


Etusarjojen säätö

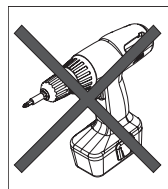
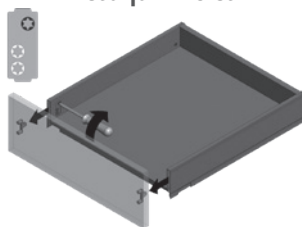
Säädöillä on mahdollista saada aikaan suuri jännite laatikkoon. Suorita säädöt tasaisesti molemmilta sivuilta. Älä käytä sähkö- tai paineilmakäyttöisiä työkaluja etusarjojen säätöjä tehdessäsi.



Peitekilven kiinnitys



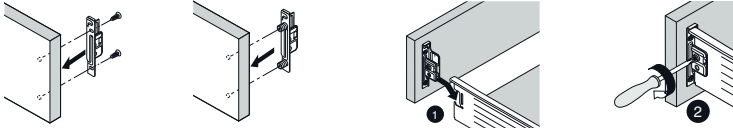
Etusarjan irrotus



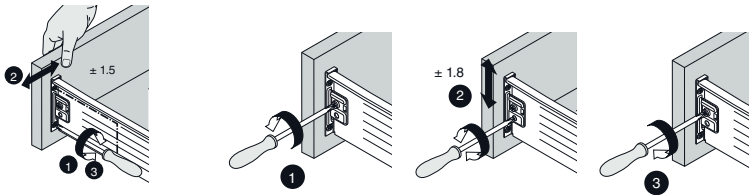
METABOX-LAAKIKOSTOT

Etusarjojen asennus

Etulevyjen kiinnikkeet löytyvät helapaketista. Asenna etulevyt oikein päin: etulevyn alareikien keskikohdat ovat 32,5 mm alareunasta.

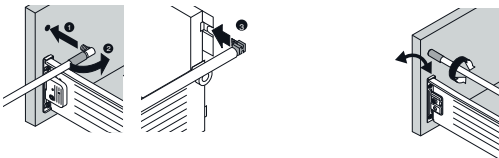


Etusarjojen säätö

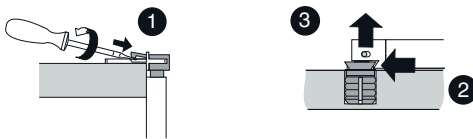


Reelinkitangon asennus

Reelinkitangon säätö

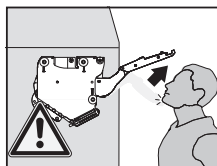
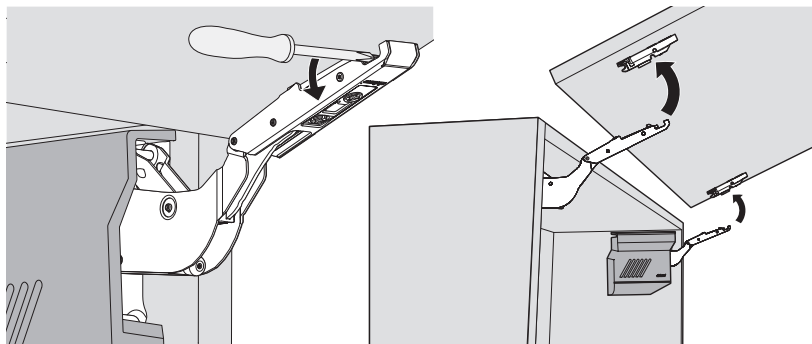


Reelinkitangon irrotus



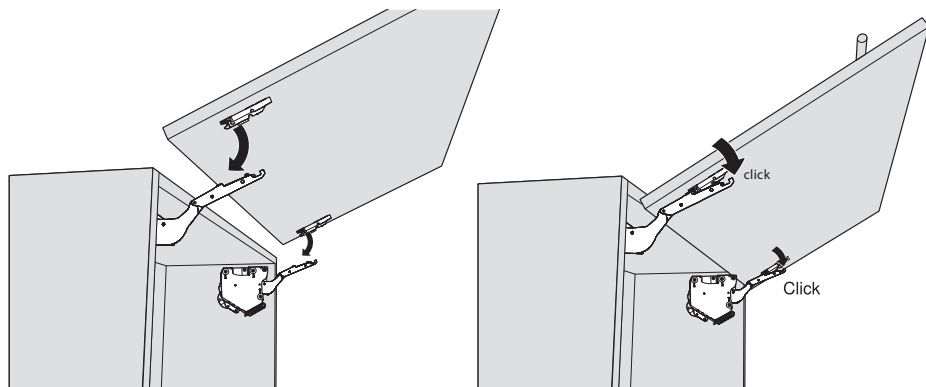
AVENTOS HK-S

Oven irrotus

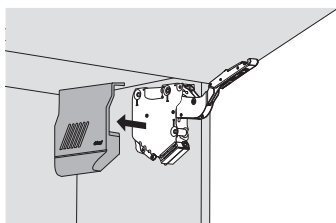
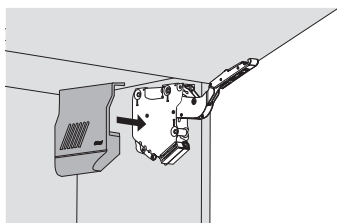


HUOM! Älä sulje mekanismia ilman ovia.

Oven kiinnitys

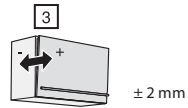
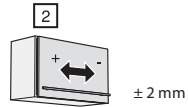
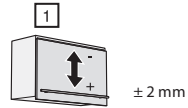
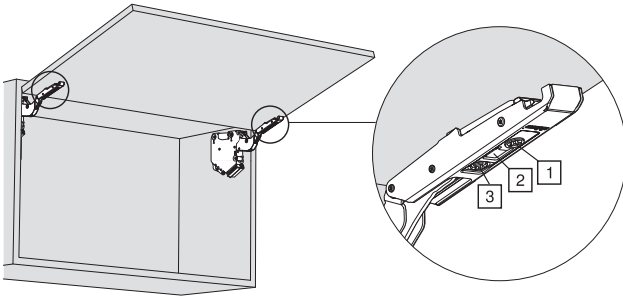
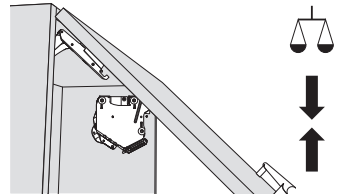
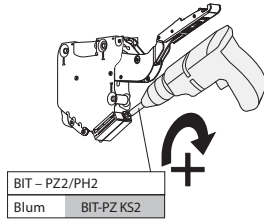
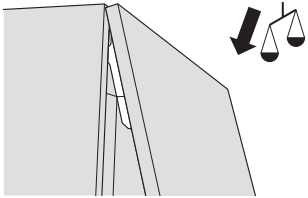
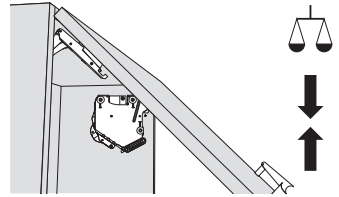
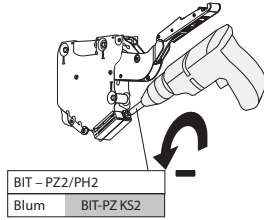
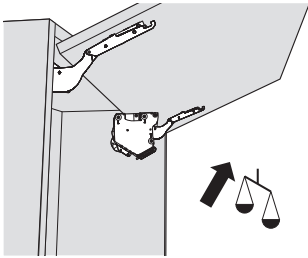


Suojakuoret



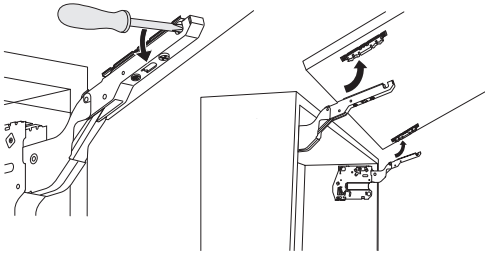
AVENTOS HK-S

Mekanismien ja ovien säädöt

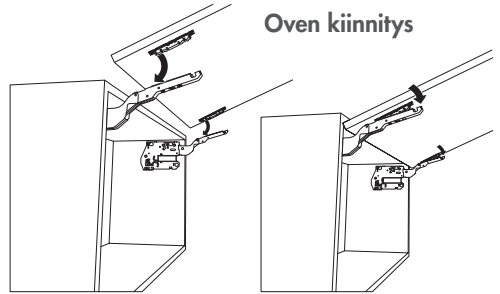


AVENTOS HK

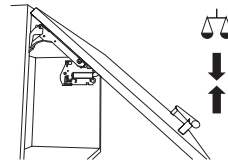
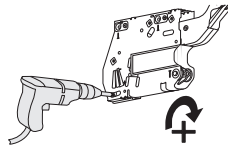
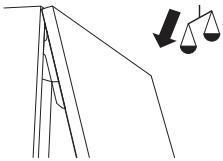
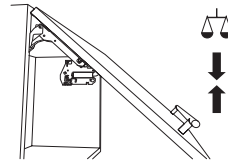
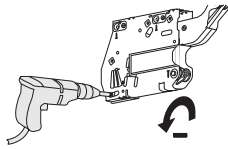
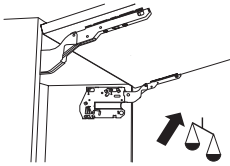
Oven irrotus



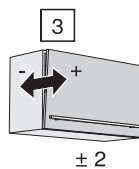
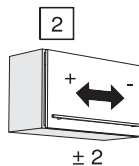
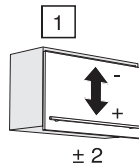
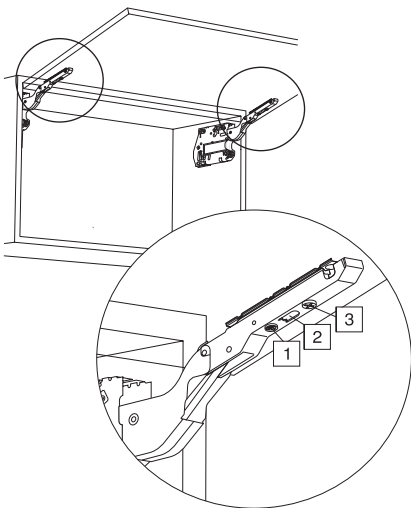
Oven kiinnitys



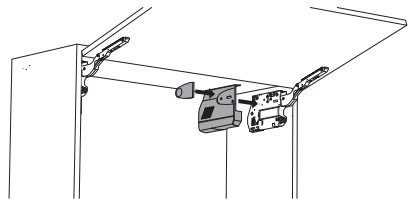
Mekanismin voimakkuuden säätö



Oven säätö

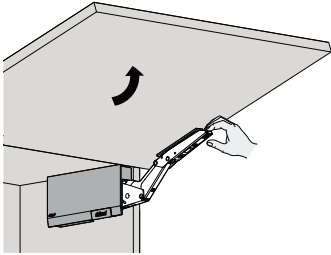


Suojakuoret

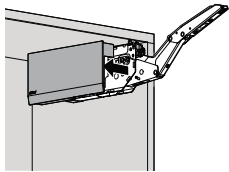


AVENTOS HK TOP

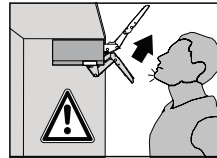
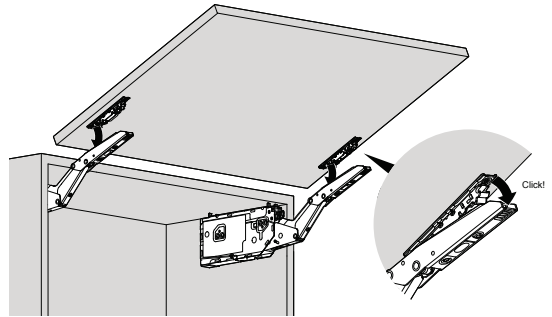
Oven irrotus



Suojakuoret

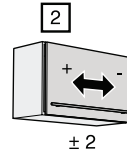
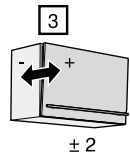
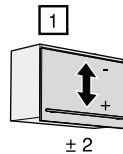
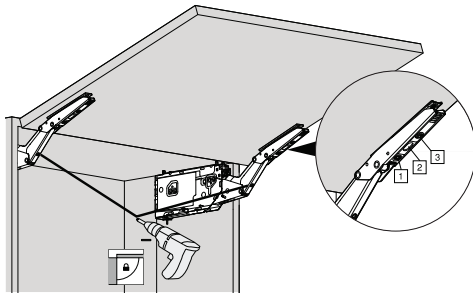


Oven kiinnitys

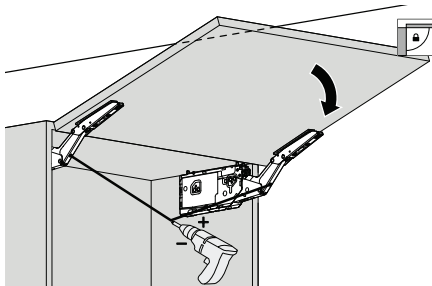


HUOM! Älä sulje mekanismia ilman ovea.

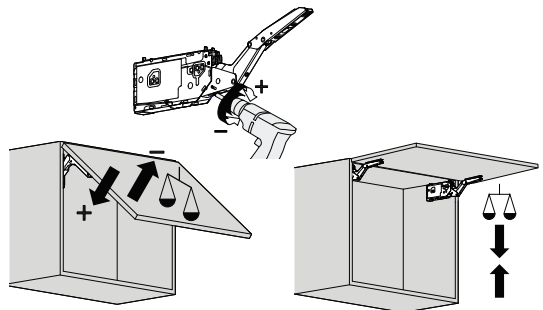
Oven säätö



Aukaisukulman säätö

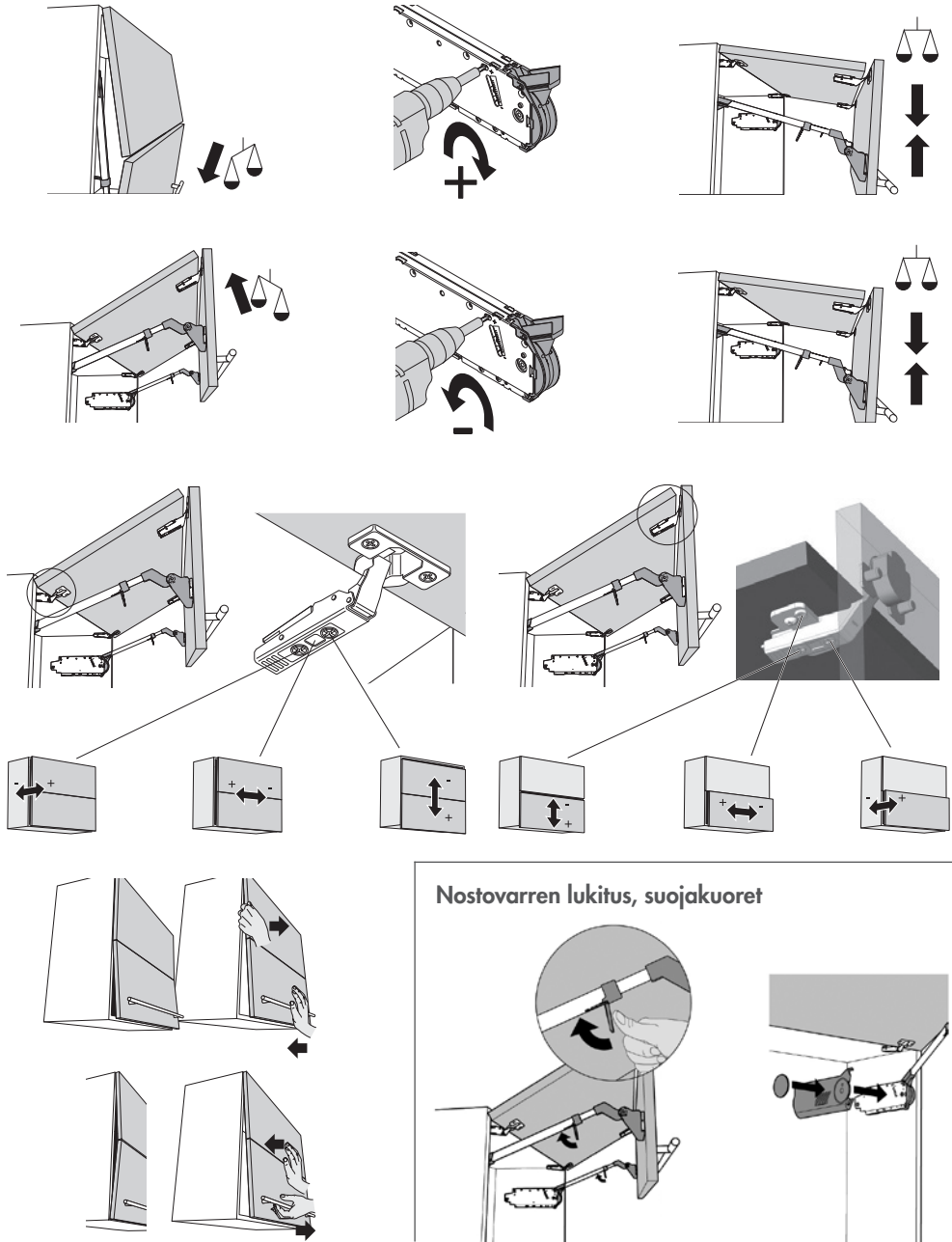


Avausvoiman säätö



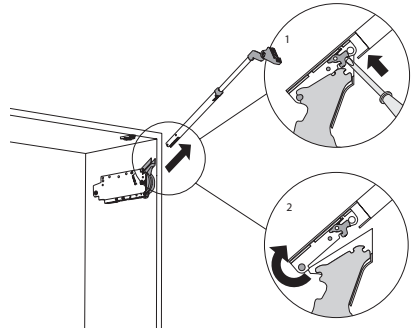
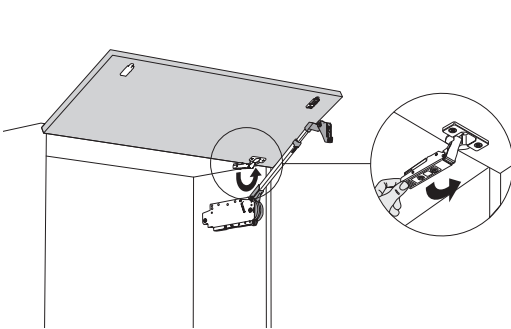
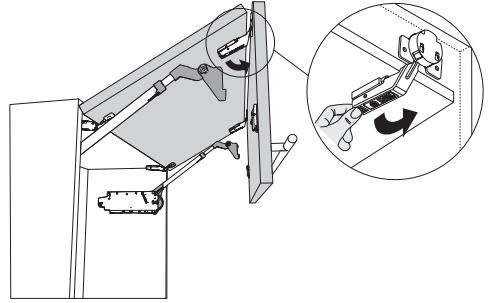
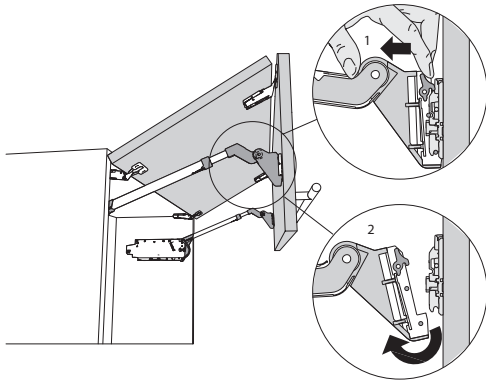
AVENTOS HF

Mekanismien, saranoiden ja ovien säädöt



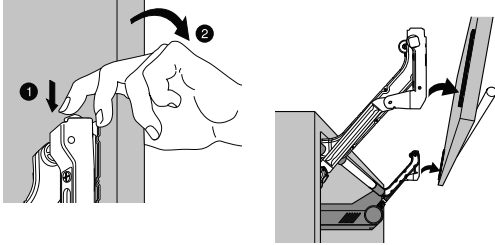
AVENTOS HF

Irrotus

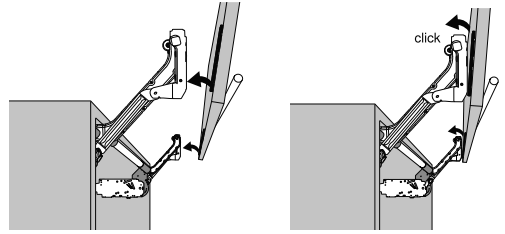


AVENTOS HL

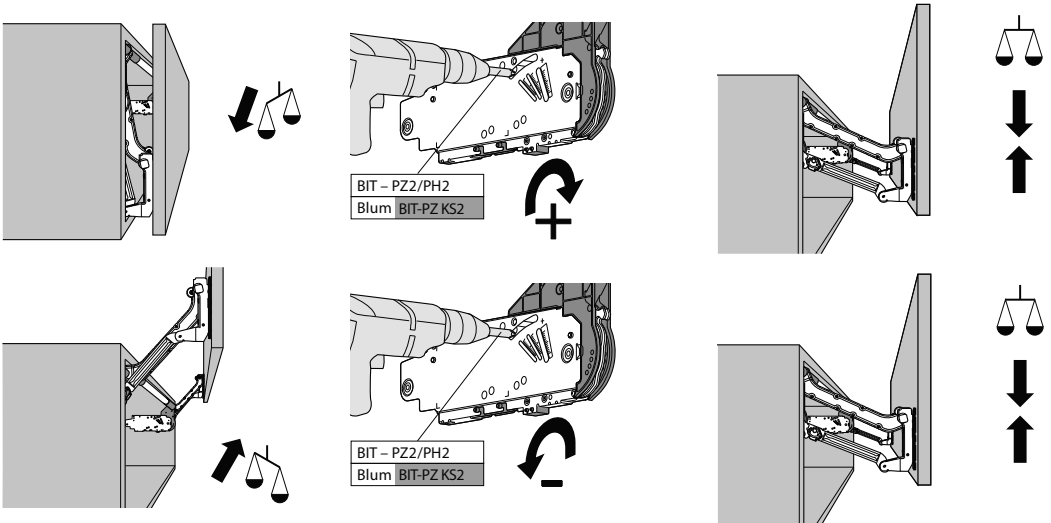
Oven irrotus



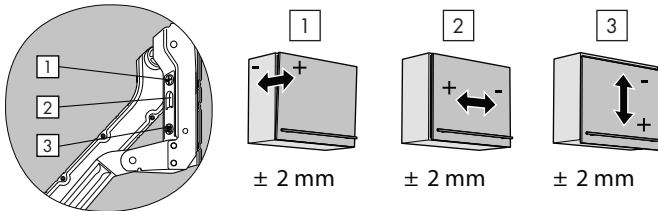
Oven kiinnitys



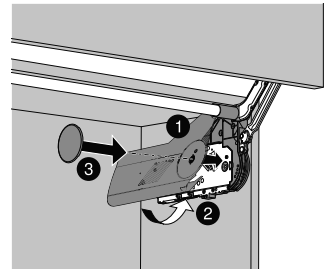
Mekanismin voimakkuuden säätö



Oven säätö



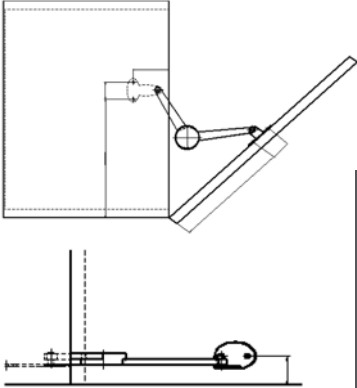
Suojakuoret





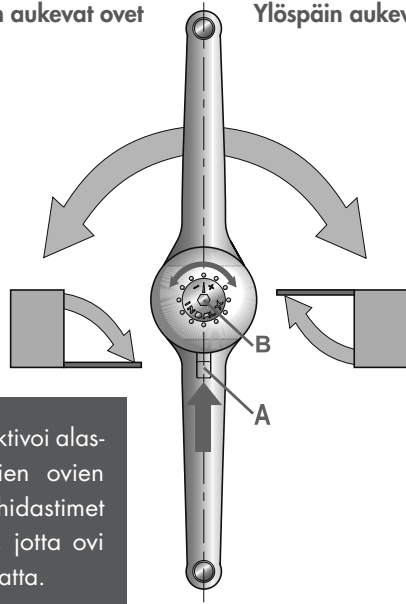
AUKIPITOSALPA

Painiketta A painamalla voidaan kääntää nivel puolelta toiselle, jolloin laite hidastaa joko suljetaessa tai avattaessa. Vastusta voidaan säätää nivelen keskellä olevasta kuusiokolosta B.



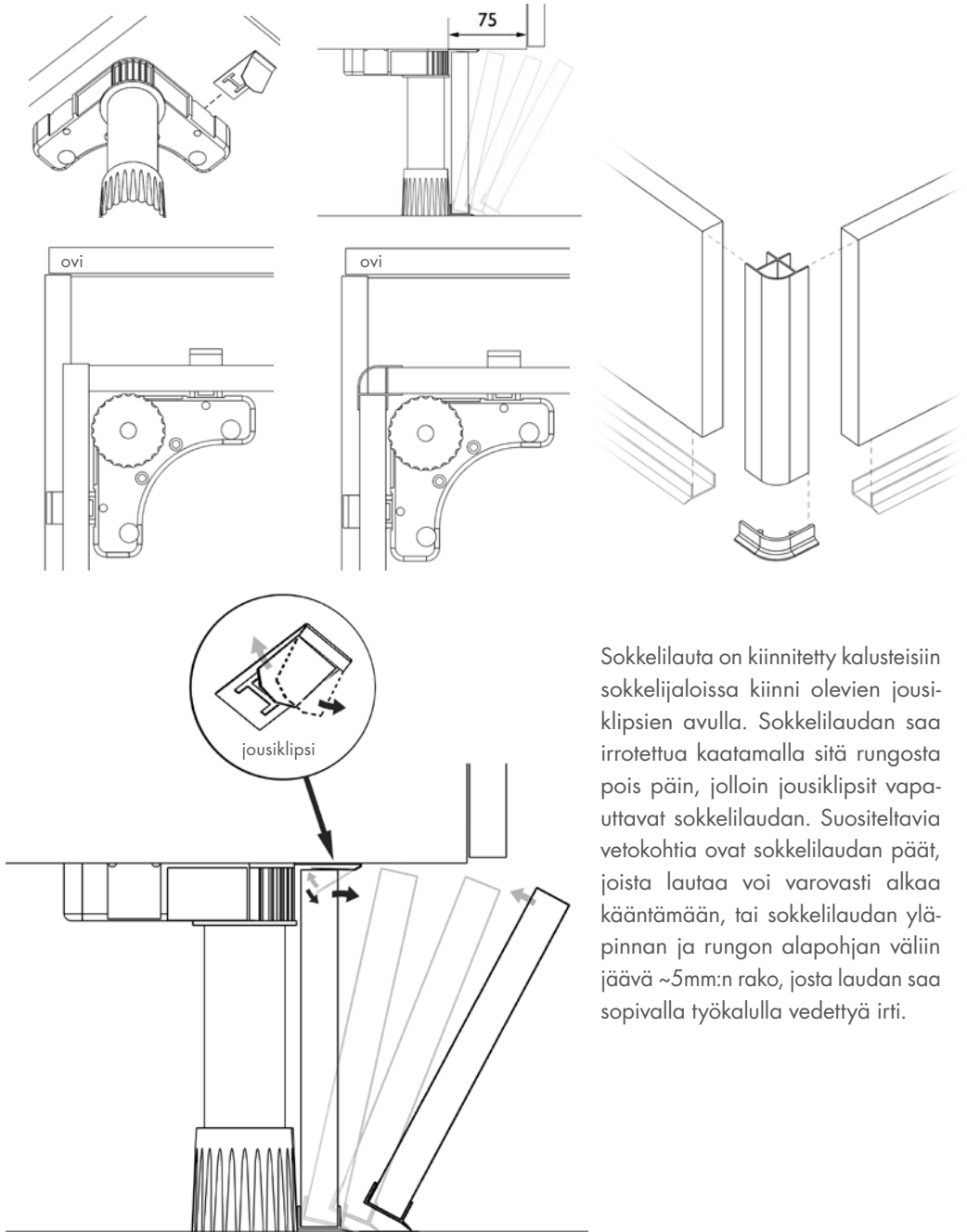
Alaspäin aukevat ovet

Ylöspäin aukevat ovet



HUOM! Deaktivoi alaspäin aukeavien ovien saranoiden hidastimet (kts. sivu 16), jotta ovi sulkeutuu vaivatta.

SOKKELILAUTA

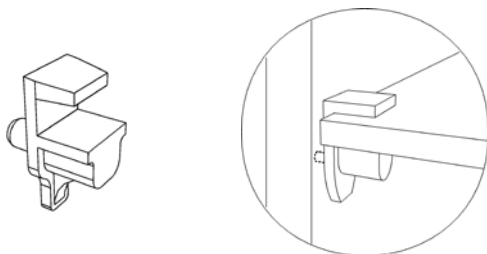


Sokkelilauta on kiinnitetty kalusteisiin sokkelijaloissa kiinni olevien jousiklipsien avulla. Sokkelilaudan saa irrotettua kaatamalla sitä rungosta pois päin, jolloin jousiklipsit vapauttavat sokkelilaudan. Suositeltavia vetokohtia ovat sokkelilaudan päät, joista lautaa voi varovasti alkaa kääntämään, tai sokkelilaudan yläpinnan ja rungon alapohjan väliin jäävä ~5mm:n rako, josta laudan saa sopivalla työkalulla vedettyä irti.

YKSITTÄISIÄ VINKKEJÄ

Lasihyllynkannake

Asennetaan siten, että metallitappi jää hyllyn alapuolelle.







Hyvä asiakas, noudattamalla näitä hoito- ja huolto-ohjeita varmistat takuun säilymisen sekä keittiön toimivuuden vuosiksi eteenpäin.

Toivotamme sinulle viihtyisiä ja mukavia hetkiä Puustelli-keittiön parissa.

© Puustelli Group Oy
Pidätämme oikeuden mallistaa koskeviin muutoksiin.
KALUSTEOHJE • 2022 • 1

Puustelli Group Oy
Teollisuuskatu 46
29200 HARJAVALTA
p. 010 277 6000
www.puustelli.fi

Puustelli[®]
PARAS OSA KOTIA