

Homogeeniset matot

iQ: Natural, Surface, Granit, Optima, Eminent, Megalit

iQ Acoustic: Natural, Optima, Granit

Granit Safe T

Premium: Primo, Eclipse

Asennusohje

2022

Edellytykset

Tarkastus

Tarkasta materiaali ennen ja asennuksen aikana. Viallista tuotetta, missä on silmällä havaittavia virheitä tai poikkeavia muodonmuutoksia, ei saa asentaa.

Asentaja vastaa siitä, että viallista tuotetta ei asenneta vaan se otetaan sivuun. Tarkett korvaa viallisen tuotteen mutta ei asennuskustannuksia tai muita kustannuksia, jos tuotetta missä on näkyviä virheitä on asennettu.

Samaan tilaan tulee asentaa tuotetta samasta tuotantoerästä, mahdollisten sävyerojen takia.

Tasaantuminen huoneen lämpötilaan

Asennuksessa huoneen maton, teipin, liiman ja kiinnitysalustan lämpötilan on oltava +18 - 24°C ja suhteellisen ilmankosteuden RH 35-60 %. Rullien on annettava tasaantua tilan olosuhteisiin vähintään 24 h ennen asennusta, mielellään 48 h jos ulkona olevat olosuhteet poikkeavat huomattavasti sisätilaan, esim. talviaikaan.

Käsittely

Mattorullia tulee käsitellä varoen. Virheellinen käsittely voi aiheuttaa mattoon pysyviä jälkiä.

Varastoi rullat pystyasennossa taisaisella alustalla ja jätä rullien väliin tilaa.

Huoneen lämpötila

Varmista että huoneen lämpötila on mahdollisimman tasainen, ja pyri välttämään suuria lämpötilamuutoksia asennuksen aikana ja sen jälkeen. Suuret lämpötilamuutokset ja liian korkeat lämpötilat voivat aiheuttaa ei toivottuja muodonmuutoksia materiaalissa. Erityistä huomiota tulee kiinnittää asennuksiin, joissa pinta joutuu alttiiksi suurille lämpötilan vaihteluille, esimerkiksi voimakkaalle auringonpaisteelle. Lattialämmitys on toteutettava siten, ettei lattianpäällyste missään kohtaan joudu alttiiksi yli 27°C lämpötilalle, koska päällysteessä voi ilmetä värjäytymistä tai muita muutoksia.

Alusta

Alustan tulee olla luja, puhdas, kuiva ja tasainen. Halkeamia ei saa esiintyä. Kiinnitystä heikentävät maali- ja öljytahrat sekä myös pöly ja irtolika poistetaan. Huomioi, että maali, piki, öljy, kyllästysaineet, tussikynämerkinnät, epoksihartsi, leimat ym. tahrat voivat aiheuttaa materiaalin värjäytymistä nk. migraation kautta. Poista tahrat hyvin ja eristä kohta. Alustan tulee täyttää SisäRYL 2013 vaatimukset tasaisuuden osalta. Tasoita lattia, jos epätasaisuutta on enemmän kuin 3 mm kahden metrin matkalla. Ennen päällysteen asennusta tulee betonilattian suhteellinen kosteus mitata Betonitiedon ja Lattia- ja seinänpäällysteliiton 2007 julkaiseman Betonirakenteiden päällystämisohjeen mukaisesti. Betonin suhteellinen kosteus saa olla rakenteen mukaisella arviointisyvyydellä A korkeintaan 85 % RH ja lisäksi syvyydellä 0,4 x A korkeintaan 75 % RH. Betonialustan kosteuden mittausta suoritetaan ohjekortin RT 103333 mukaisesti ja mittaukset on dokumentoitava. Mittaus tulee tehdä siinä lämpötilassa, jossa rakenne on käytön aikana.

Puulevyalustan tulee olosuhteuttaa asennustilaan levyvalmistajan ohjeiden mukaisesti, jotta levyissä ei esiintyisi liikkeitä, jotka myöhemmin saattaisivat aiheuttaa ongelmia.

Betonialustan vetolujuusvaatimuksissa noudatetaan julkaisun by 45 ohjeita.

Esivalmistelut

Irtonaiset aineet ja pöly poistetaan huolellisesti.

Lattian epätasaisuudet, mm. halkeamat, on hiottava tai tasoitettava. Betonialustat suositellaan tasoitettavaksi hyvinlaatuisella matala-alkalisella tasoitteella (≥ 5 mm, $\text{pH} \leq 11,5$) betonin korkean alkalisuuden vuoksi. Kysy tarvittaessa lisätietoja Tarkettin teknisestä tuesta.

Huom! Kaksikomponenttinen polyesteritasoite saattaa aiheuttaa värjäytymisen, mikäli tasoiite on väärin sekoitettu. Maalatuilla alustoilla on olemassa värjäytymisriski.

Huolehdi kiinnitysalustan tasaisesta imukyvyistä.

Poista väri kiinnitysalustasta. Merkkauksia suoritettaessa käytä ainoastaan lyijykynää. Huomaa, että kaikki merkinnät tussikynillä, sprayväreillä, kuulakärkikynillä tai vastaavilla voivat aiheuttaa värjäytymistä ns. värivaelluksen kautta.

Emme suosittele liimausta vanhan päällysteen päälle.

Asennus

Asennuksen on tapahduttava +18 - 24°C lämpötilassa. Suhteellinen ilmankosteus 35 - 60 % RH. Tilan olosuhteet vaikuttaa oleellisesti liiman työskentelyaikaan. Korkeammat kosteustasot pidentävät liiman kuivumisaikaa.

Käytä märkäliimausta imeville aluslattiaille.

Käytä heikosti imukykyisille alustoille myöhäistä märkäliimausta (vaihtoehtoisesti kastamismenetelmää).

Älä anna liiman kuivua liikaa, koska liiman tartunta heikkenee, ja hammastusjälki peilaa helpommin maton pinnassa.

Huom! Akustiset matot kiinnitetään myöhäiseen märkäliimaukseen!

Lattiarakenteissa, joissa on lattianlämmitys, on otettava huomioon lattialämmitysjärjestelmän vaikutus mm. rakenteen kosteustekniseen käyttäytymiseen.

Alenna riittävän ajoissa, ennen päällystystyötä, alustan lämpötilan vastaamaan +18 - 24 °C.

Lämmitetyn betonilaatan kosteusteknisen käyttäytymisen kannalta kriittinen vaihe on muutaman viikon ajanjakso päällystämisen jälkeen, jolloin päällysteen alla suhteellinen kosteus voi nousta kriittisen korkeaksi, jos laattaa lämmitetään voimakkaasti. Tästä syystä tulee lattian lämpötilaa nostaa hiljalleen vasta kun liima on kokonaan kuivunut noin viikon päällystämisen jälkeen.

Käytä korkealuokkaista lattianpäällysteliimaa. Suosittelemme käyttämään ao. valmistajien liimoja. Varmista liimavalmistajalta oikea liima ja seuraa heidän ohjeita huolellisesti. Liuotinpohjaista kloropreenikontaktiliimaa ei suositella käytettäväksi värjäytymisriskin takia.

- Ardex
- Bostik
- Casco
- Kiilto
- Uzin
- Weber

Leikkaa vuodat ja jätä tasapainottumaan huoneen olosuhteisiin yön yli tai vähintään 10 tunnin ajaksi ennen asennusta. Tämä on erityisen tärkeää pitkissä vuodissa jotta vuotien jännitykset poistuvat.

Kun asennukseen tarvitaan useampia rullia, rullien on oltava samaa erä-/valmistusnumeroa ja ne on käytettävä numerojärjestyksessä. Suorita vuodankäntö värierojen poistamiseksi jos kuosi sitä edellyttää.

Ennen liimausta, asetetaan vuodat paikoilleen, 0,5 mm saumalla toisistaan. Reunaleikkaa vuodat tarvittaessa.

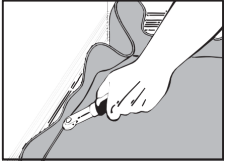
Taita vuodat puolesta välistä. Levitä liima tasaisesti alustaan. Levitä liima vain kerrallaan alueelle jonka ehdit asentaa ennen liiman liiallista kuivumista.

Jyrää matto heti huolellisesti kiinni alustaan hyvän liimatartunnan aikaansaamiseksi, ilman poistamiseksi maton alta ja liimakamman hammastuksen "kaatamiseksi". Työskentele vuodan keskeltä reunoihin päin. Uudelleen jyräys on suositeltava noin 30 min-1h kuluttua. Saumat hierretään huolellisesti alustaan esimerkiksi linovasaralla.

Ylösnostot

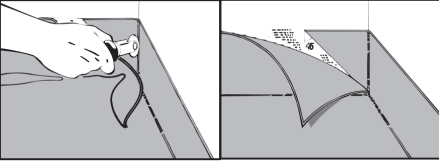
Käytä kulmarullaa tai muuta sopivaa työkalua (esim. "hockey stick") siistin taitoksen saamiseksi nostoissa seinille ja kulmissa. Älä venytä mattoa.

Matto lämmitetään ja hierretään kiinni seinään työkalulla. Lämmitä myös seinän ja maton välistä, jolloin saat paremman liimatarttuvuuden.



Paina matto kulmaan. Leikkaus, joka tehdään 45° kulmaan, aloitetaan/päätetään n. 5 mm etäisyydeltä lattiasta. Huom! Poista liimajäänteet ennen hitsauksen aloittamista.

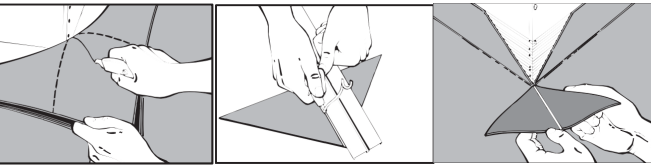
Sisäkulmissa sauma tehdään 45° kulmaan seinälle.



Ulkokulmissa matto taitetaan kulmaa vasten ja tehdään viilto n. 5 mm lattiasta. Apuviivat kuvassa näyttävät kulman "siirrettyinä" matolle ja viillon sijainti on 45° kulmassa. Tällä tavoin matto jakautuu tasan kulman molemmin puolin.

Kolmiopalan liimauksen yksinkertaistamiseksi ja varmistamiseksi leikkaa palan taustapuolelle ura. Uran syvyys enintään puolet maton paksuudesta.

"Kolmio" on nyt helppo taittaa ja asettaa paikalleen kulman ympäri maton päälle. Tarvittaessa suoritetaan ylimenevän osan läpileikkaus, jotta varmistetaan tiiviit saumat.



Hitsaus

Hitsaus suoritetaan liiman kuivuttua, noin 24-48 h päällystämisen jälkeen.

Matto hitsataan maton omalla langalla. Ennen hitsausta saumat jyrätään koneellisesti ja ylösnostoissa sopivalla käsiuraajalla.

Hyvän sauman edellyksenä on, että sauma jyrätään oikeaan muotoon ja syvyyteen. Muista puhdistaa ura ennen hitsausta.

Jyrä tai leikkaa uran syvyydeksi n. 2/3 maton paksuudesta. HUOM! Tuotteissa, joissa on vaahdotusta, älä jyrä vaahdotukseen asti. Säädä urajyräsimen syvyys testaamalla hukkapalalla.

Ylösnostot

Lankahitsaus suoritetaan sisä- ja ulkokulmissa. Lisäksi on tehtävä lattian- ja seinänrajan alakulman juotos lankapalaa käyttäen (käytä juotoskolvia tai joutsenkaulaa). Huom! PUR pinta on hiottava kulmista jotta varmistetaan hitsaussauman hyvä tartunta.

Käsinhitsaus

Vältäaksesi turhaa lämpöä materiaalin pinnalle sauman viereen, Tarkett pikahitsaussuutinta suositellaan käytettäväksi. Suorita koehitsaus hukkapalalla, jossa saat säädettyä lämpötilan oikeaksi hitsausnopeuteen nähden.

Hitsauksesta tulee jäädä pieni "valumakorva" langan viereen maton päälle.

Automaattihitsaus

Säädä nopeus ja lämpötila sopivaksi. Hitsauksesta tulee jäädä pieni "valumakorva" langan viereen maton päälle.

Suosittelu asetus Leister automaattihitsauskoneelle on 400°C ja nopeus 2 m/min, (testattu lämpötilassa 23°C ja alustan lämpötila 20°C).

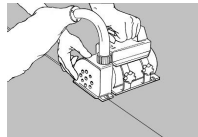
Olosuhteet vaihtelevat työmaasta toiseen, joten on tärkeä itse hakea työmaakohtaiset säädöt ja nopeudet.

Muista säännöllisesti puhdistaa suutin messinkiharjalla.

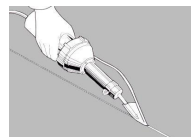
Puhtaaksileikkaus

Hitsauslangan on jäädyttävä ennen puhtaaksileikkaamista. Aloita leikkaus sieltä, mistä aloitit hitsauksen. Tee ensin esileikkaus kuu- tai Mozartveitsellä korokepelliillä. Sen jälkeen puhtaaksileikkaus ilman korokepeltiä. Tarkasta että leikattu sauma on siisti eikä maton pinta ole vaurioitunut.

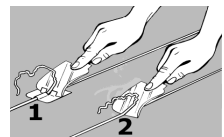
Koneellinen jyräintä



Käsinhitsaus lagalla



Puhtaaksileikkaus



Tarkastus

Työ päätetään tarkastukseen. Varmista asennetun pinnan puhtaus ja myös se, että matto on kauttaaltaan hyvin kiinni eikä ilmakuuplia ole jäänyt mattoon.

Suojaus

Jos rakennustyöt jatkuvat, tulee valmis lattia suojata. Teippiä ei saa kiinnittää suoraan lattianpäällysteeseen.

Jos tilassa käytetään lavanostimia, rullakoita, työkoneita yms. mikä voi aiheuttaa lattiapintaan painumia, tulee valmis lattiapinta suojata 12 mm paksuisilla levyillä.

Muuta huomioitavaa

Rajoita asennetun lattian päällä olevaa liikennettä, käyttöä ja kalustamista ensimmäiset päivät ennen kuin liima on kuivunut. Lattiapinta on tällöin erityisen herkkä painaumille, ja siihen voi jäädä pysyviä jälkiä. Vasta liiman kuivuttua, voidaan lattia ottaa kokonaan käyttöön.

Hoito-ohjeet

- Vinyylilattiaa vahingoittavat sora ja hiekka.
- Käytä sisääntulomattoa ulko-oven molemmin puolin.
- Käytä irtokalusteiden jaloissa lattiapinnoille sopivia huopatassuja.
- Älä siirrä huonekaluja vetämällä, vaan nosta ne.
- Käytä toimistotuoleissa ja muissa pyörin varustetuissa kalusteissa W-tyyppin pyöriä. Lisäsuojaamiseksi suosittelemme käyttämään suojalevyä toimistotuolin (tai muu suurella pistekuormalla oleva jalan) alla.
- Korkealla pistepainolla omaava kaluste (esim. terävä kalusteen jalka) voi ajan kanssa aiheuttaa mattoon pysyviä painumia.
- Kumiaines (esim. pyörät tai matot) saattavat värjätä vinyylilattian pysyvästi.
- Uudelle lattialle tehdään aina käyttöönottopuhdistus
- Käytä kuivia tai nihkeitä siivousmenetelmiä. Älä koskaan kaada vettä suoraan lattialle.
- Käytä ylläpitohoidossa yleispuhdistusainetta pH 6-8, annosteltuna ohjeen mukaan.
- Poista tahrat tuoreeltaan.
- Älä käytä liuottimia tai hankaavia puhdistusaineita.
- Vinyylilattiaa ei koskaan vahata.

Katso erillinen hoito-ohje www.tarkett.fi

