

Asennusohje

Aquarelle | märkätilan seinäpäällyste ja boordi

Kaikki, mitä sinun
on hyvä tietää
Aquarelle –
seinäpäällysteen
ja boordin
asennuksesta
märkätiloihin

Asennusohje: Aquarelle -seinäpäällyste / boordi

Kaikki Tarkett Aquarelle -seinäpäällysteet ja boordit voidaan asentaa vaakasuuntaan. Kuosit Aquastone, Raw Concrete, Royal Marble ja Soft voidaan asentaa myös pystysuuntaan. Pystysuuntaisessa asennuksessa tulee aina suorittaa vuodankäyttö. Tässä ohjeessa asennus vaakasuuntaan alkaa luvusta V3 ja pystysuuntaan luvusta P3. Varmista, mihin suuntaan asennus on tilattu ja että se soveltuu kyseiselle kuosille. Luvussa 1, 2 ja 4 on ohjeita molemmista asennustavoista. Päällyste kuumahitsataan langalla.

1. Edellytykset

1.1

Alustan on oltava luja, puhdas, kuiva ja tasainen, eikä halkeamia saa esiintyä. Kiinnitystä heikentävät maali- ja öljytahrat sekä pöly poistetaan.

Huomioi, että maali, piki, öljy, kyllästysaineet, tussikynämerkinnät, epoksihartsit ym. tahrat voivat aiheuttaa maton värjäytymistä. Poista tahrat hyvin ja eristä kohta. Alustan lujuus- ja kosteustason on oltava yleisten laatuvaatimusten mukainen (SisäRYL2013).

1.2

Puulevyalustan kosteuden on oltava 8 % (vastaa n. 40 % RH 20°C asteen lämpötilassa), jotta levyissä ei esiintyisi liikkeitä, jotka myöhemmin saattaisivat aiheuttaa ongelmia.

1.3

Alustan tulee täyttää SisäRYL 2013, By 45 ja RIL 107-2012 vaatimukset.

Vaikka alusta täyttää kaikki vaatimukset, voi osaan kuoseihin olla vaikea saada tarkka kuviokohdistus, esim. mosaiikkikuviollinen kuosi. Tämä on kuitenkin hyväksyttävissä.

1.4

Alueilla, jossa vesirasitus on suurin, kuten suihkun tai kylpyammeen alueella, ei saa olla saumoja tai muita läpivientejä kuin suihkusekoittajaa varten tehty läpivienti.

2. Valmistelut

2.1

Tasoitteen tulee kestää päällysteen liimauksesta aiheutuva kosteusrasitus. Alustan kosteus mitataan tarvittaessa luotettavalla menetelmällä.

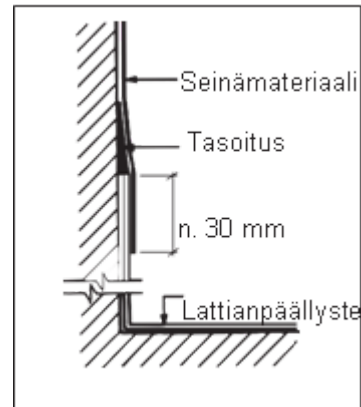
Huom! Kaksikomponenttinen polyesteritasoite saattaa aiheuttaa värjäytymisen, mikäli tasoiite on väärin sekoitettu

2.2

Seinäpäällyste asennetaan muovisen lattianpäällysteen ylösnoston päälle limittäen ne vähintään 3 cm. Lattianpäällysteen ylösnoston yläpuolella oleva seinäosuus tasoitetaan ylösnoston tasoon siihen sopivalla tasoitteella niin, että seinäpäällyste asettuu tasaisesti. Seinäpäällysteen alareuna tiivistetään pastamaisella, C-tyyppin juotosnesteellä.

Katso kuva 2.2

HUOM! Asennettaessa seinäpäällystettä kohokuvioisen lattianpäällysteen ylösnoston päälle, pyydä tarkempia ohjeita matonvalmistajalta. Katso kohdat V3.19 ja P3.16.



2.2

2.3

Poista huolellisesti pöly ja irtonaiset roskat alustasta.

2.4

Voimakkaasti imevä alusta tulee primeroida.

2.5 Alusta

2.5.1

Monivärinen alusta pohjustetaan valkoisella pohjusteella, jotta vältetään optinen peilautuminen seinäpäällysteen läpi.

2.5.2

Maalatuilla alustoilla on olemassa värjäytymisriski. Poista väri kiinnitysalustasta.

2.6

Käytä merkintöihin ainoastaan lyijykynää. Huomaa, että kaikki merkinnät tussikynällä, sprayväreillä, kuulakärkikynillä ja vastaavilla voivat aiheuttaa värjäytymistä ns. värivaelluksen kautta.

2.7

Kun asennukseen tarvitaan useampia rullia, rullien on oltava samaa erä-/valmistusnumeroa ja ne on käytettävä numerojärjestyksessä.

2.8

Älä asenna virheellistä materiaalia (jos siinä ilmenee esim. värieroja, kuviovirheitä, pintavirheitä tai muita materiaalivirheitä). Virheellinen materiaali tulee jättää sivuun.

2.9

Asennus on tapahduttava huoneenlämmössä.

2.10

Rullat varastoidaan pystyasennossa.

V 3. ASENNUS VAAKASUUNTAAN

(pystysuuntaan asennus, katso kohta P3)

V 3.1

Asennuksessa lämpötilan on sekä alustassa, materiaalissa että ilmassa oltava +18-27 °C ja ilman suhteellisen kosteus 35 – 60 %. Korkeampi kosteustaso pidentää liimojen kuivumisaikaa ja voi aiheuttaa pussitusta.

Liian matala kosteustaso kuivattaa liiman liian nopeasti, minkä seurauksena liimasauma heikkenee ja liimalastan hammastusjälki peilaa helpommin maton pinnassa. Työskentelyaika riippuu mm. alustan laadusta, alustan imukyvyistä, lämpötilasta ja huoneen suhteellisesta kosteudesta.

V 3.2

Asennukseen suosittelemme käyttämäenä ao. valmistajien liimoja:

- Ardex
- Bostik
- Casco/Sika
- Kiilto
- Uzin

Näitä käytetään myös kulmiin ja limityksiin.

Seuraa huolellisesti liimanvalmistajan ohjeita koskien liimamäärää ja työaikoja.

Liutinpohjaista kloropreenikontaktiliimaa ei suositella käytettäväksi värjäytymisriskin takia.

V 3.3

Liima levitetään siihen soveltuvalla rullalla, jälki "avataan" liimakammalla. Käytä sivellintä nurkkiin, limityksiin ja rajoituksiin.

V 3.4

Työskentelyaika riippuu mm. alustan laadusta, alustan imukyvyistä, lämpötilasta ja huoneen suhteellisesta kosteudesta.

V 3.5

Merkitse viiva (korkeuslinja) 207 cm korkeuteen. Päällyste ei saa mennä tämän viivan yli. Silloin limitys lattianpäällysteen ylösnoston kanssa ei riitä. Seinänpäällysteen alareunan tulee jäädä 7 cm etäisyydelle lattiasta.

V 3.6

Mittaa huoneen ympärysmitta ja merkitse aloituspaikka puoleen väliin tai johonkin muuhun sopivaan paikkaan.

V 3.7

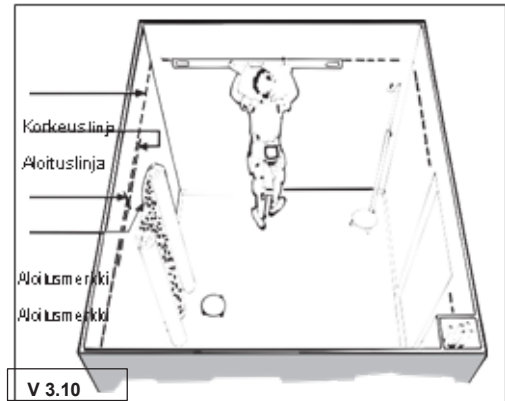
Katkaise vuota ja rullaa se takaisin rullalle takapuoli ylöspäin ja merkitse takapuolelle aloitusmerkki vastaavasti kuten seinään

V 3.8

Rullaa vuoden toinen pää vastaavasti rullalle takapuoli ylöspäin niin, että muodostuu kaksi yhtenevää rullaa merkin molemmille puolille.

V 3.9

Merkitse uusi, noin metrin pituinen vaakalinja (aloituslinja), josta asennus voidaan aloittaa. Vaakalinja riippuu kulmien suoruudesta,



V 3.10

Tarkista, että seinien suoruus ja tasaisuuspoikkeamat vastaavat alustan vaatimuksia. (Katso osa 1.3). Jos nurkat eivät ole suorat, täytyy vuota katkaista ja viedä nurkan yli toiselle seinälle vähintään 100 mm, leikata sauma puhtaaksi ja tiivistää kuumahitsaamalla. Sauma ei saa olla tilassa missä vesirasitus on suuri ja vähintään 100 mm kulmasta.

V 3.11

Levitä liima merkattuun vaakalinjaan saakka. Imeville alustoille päällyste liimataan märkäliimauksella ja huonosti imeville alustoille myöhäisellä märkäliimauksella. Jos liima pääsee tarroittumaan liikaa, saattaa liiman tartunta olla heikko ja se voi aiheuttaa pussitusta käytön aikana esimerkiksi lämpötilan noustessa. Sen vuoksi liian isojen alueiden liimaamista kerrallaan tulee välttää, ettei liima pääse kuivumaan liikaa.

V 3.12

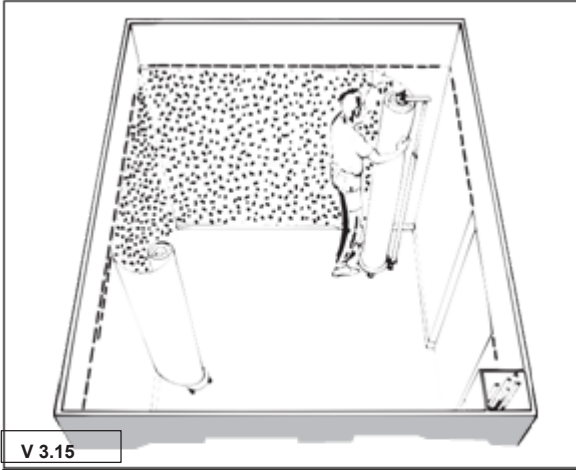
Aseta vuota seinälle, johon liima on levitetty, aloitusmerkit kohdakkain seuraten asennuslinjaa.

V 3.13

Asennusta voidaan helpottaa käyttämällä vaaka-asennustelinettä. Asennettaessa niin, että rullat seisovat lattialla, huolehdi, ettei päällyste vaurioidu työn aikana.

V 3.14

Asenna rullat yksi kerrallaan lopettaen ovenkarmiin



V 3.15

V 3.15

Ulkokulmiin suositellaan kaksipuoleista myöhäistä märkäliimausta jos liima sen sallii. Muissa tapauksissa tulee käyttää vesiohenteista kontaktiliimaa.

V 3.16

Käytä sisänurkkien muotoilemisessa apuna nurkkarullaa tai vastaavaa työkalua, joka ei vahingoita materiaalia. Päälysteen tulee mennä nurkassakin pohjaan saakka kiinni, eikä sen alle saa jäädä tyhjää tilaa.

HUOM! Mattoa ei saa venyttää lämmön avulla, koska jäähtyessään se kutistuu takaisin alkuperäiseen mittaan ja nurkkaan päälysteen alle muodostuu tyhjä tila.

Asennettaessa lasikuituvahvisteisia päälysteitä, tehdään ulkokulman kohdalle käsiuraajalla ura päälysteen takapuolelle koko kulman korkeudelta, jotta se taipuu ja asettuu terävästi kulmaa vasten.

V 3.17

Liimauksen jälkeen vuodat tulee hiertää pehmeällä lastalla kaksi kertaa heti asennuksen jälkeen, jolloin liimakamman jälki "kaatuu" ja kaikki ilma ohjautuu pois vuodan alta. Työskentele vuodan keskeltä reunojen suuntaan koko vuodan mitalta. Huolehdi, ettei hiertotyökalu vahingoita päälystettä.

V 3.18

Seinänpäälyste limitetään muovisen lattianpäälysteen ylösnoston päälle vähintään 30 mm. Limitetty osuus liimataan ns. kontaktiimausmenetelmällä, koska pinta on imemätön. Hierrä hyvin kiinni. Alareuna tiivistetään C-tyypin juotosnesteellä.

Katso kuva 2.2.

HUOM! Katso päälysteen valmistajan ohjeet seinänpäälysteen limityksestä kohokuvioidun lattianpäälysteen ylösnoston kanssa.

V 3.19

Leikkaa seinänpäälyste puhtaaksi limityksen kohdalta. Varo vahingoittamasta lattianpäälystettä.

V 3.20

Poista liimajäänteet heti puhtaaseen veteen kostetulla liinalla.

V 3.22

Tilassa missä vesirasitus on suuri tulee seinänpäälysteen ja boordin limityksen alareuna tiivistää sille sopivalla tiivistysmassalla, esim. Casco Aqua Tät, Bostik Aqua Seal tai vastaava.

V 3.23

Merkitse boordin alareunan paikka vaakaviivalla, huomioi 30 mm limitys seinänpäälysteen kanssa. Asennus aloitetaan merkitystä vaakaviivasta.

V 3.24

Tasoi ta seinänpäälysteen hammastus märkätilaan soveltuvalla tasoitteella.

V 3.25

Mittaa ja leikkaa boordin oikea pituus ja leveys. Puhtaaksileikkaa boordin alareuna tarvittaessa ja rullaa boordi. Jos boordi koostuu useammasta rullasta, tarkista, että kuvio kohdistuu oikein.

V 3.26

Levitä liima alustaan. Huomioi, että liima tulee merkkiin saakka. Vaihtoehtoisesti voit laittaa merkittyyn rajaan teipin, johon saakka liima levitetään. Paina boordi kiinni liimaan ja poista teippi. Paina reuna vielä uudelleen. HUOM! Älä anna teipin jäädä kiinni pitkäksi aikaa, koska riski migraation kautta syntyvään värjäytymiseen lisääntyy

V 3.27

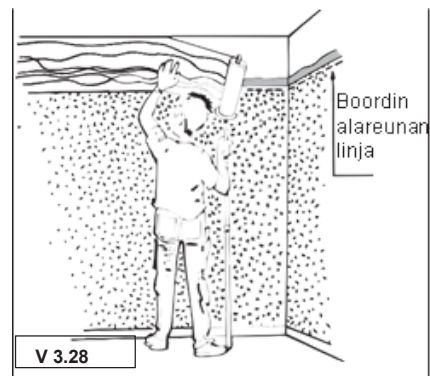
Boordi asennetaan merkkien mukaisesti (30 mm limitys seinänpäälysteen päälle) ja reuna leikataan kattoa vasten. Käytä apuna vaak-asennustelinettä.

V 3.28

Boordi voidaan asentaa kahdella eri tavalla:

Vaihtoehto 1: Aloita boordin asennus oven päältä. Lopuksi sauma hitsataan langalla.

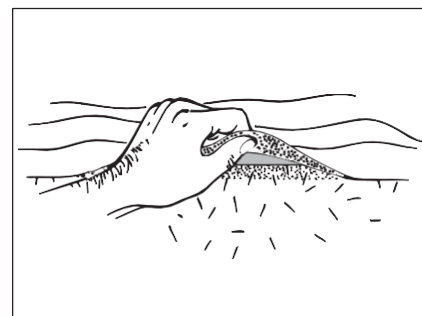
Vaihtoehto 2: Aloita asennus kulmasta tilan kuivalta osuudelta. Taita boordi kulman yli noin 2 cm toiselle seinälle ja käytä lopuksi limitykseen sopivaa tiivistysmassaa. Tarkista että kuvio kohdistuu oikein. Katso kohta V 3.25.



V 3.28

V 3.29

Huomioi, ettei boordin ja seinänpäälysteen saumasta pursua liimaa.



V 3.29

V 3.30

Poista ylipursuava liima puhtaaseen veteen kostetetulla liinalla.

V 3.31

Boordin alareuna tiivistetään suihkutilassa sopivalla tiivistysmassa, esim. Casco Aqua Tät, Bostik Aqua Seal tai vastaavalla C-tyyppin saumausnesteellä.

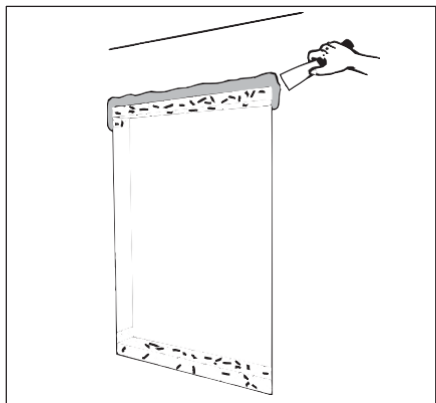
Ikkunakohdat

V 3.32

Ikkunapenkkiin tehdään tasoitteella lievä kaato, ettei vesi kerääny ikkunanpuitteita vasten.

V 3.33

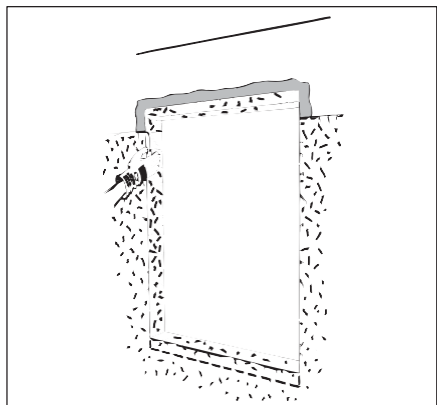
Ikkunan ylä- ja alapieliin hitsataan erillinen pala seinäpäällysteestä. Yläpielen pala taitetaan seinälle ylös ja rajapinta tasoitetaan märkätilaan sopivalla tasoitteella.



V 3.33

V 3.34

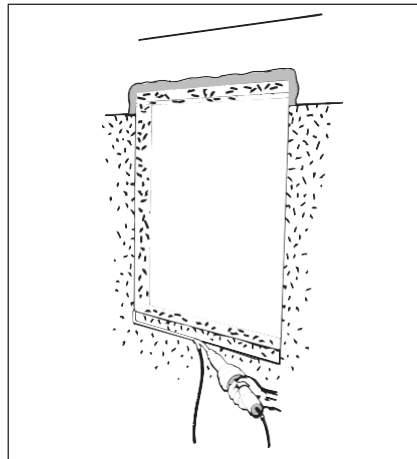
Seinäpäällyste taitetaan sisälle ikkunan sivupieliin.



V 3.34

V 3.35

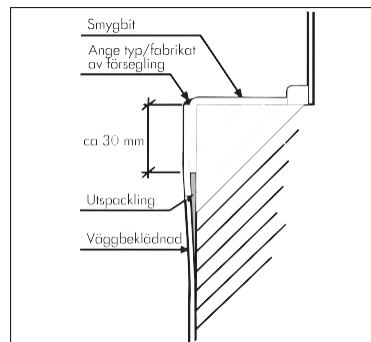
Alapielen erillinen pala taivutetaan alas ja hitsataan langalla seinäpäällysteen kanssa yhteen.



V 3.35

V 3.35.1

Jos ikkunan alapieli ei sijaitse suihkutilan läheisyydessä, voidaan hitsauksen sijaan käyttää päällysteen limitystä. Tällöin limityksen alareuna tiivistetään C-tyyppin juotosnesteellä kuvan 3.35.1 mukaan.



V 3.35.1

V 3.36

Boordi asennetaan erillisen palan taitoksen päälle tasan ikkunanpielen kanssa. Kysy lisätietoja ja detaljeja jälleenmyyjältäsi.

V 3.37

Tarkasta työ kohdan 4 Tarkastus mukaisesti.

P 3. Asennus pystysuuntaan

P 3.1

Asennuksessa lämpötilan on sekä alustassa, materiaalissa että ilmassa oltava +18-27 °C ja ilman suhteellisen kosteus 35 – 60 %. Korkeampi kosteustaso pidentää liimojen kuivumisaikaa ja voi aiheuttaa pussitusta.

Liian matala kosteustaso kuivattaa liiman liian nopeasti, minkä seurauksena liimasauma heikkenee ja liimalastan hammastusjälki peilaa helpommin maton pinnassa. Työskentelyaika riippuu mm. alustan laadusta, alustan imukyvystä, lämpötilasta ja huoneen suhteellisesta kosteudesta.

P 3.1.1

Vuodat käännetään, jotta vältetään sävyeroilta. Kuviolliset asennetaan samaan suuntaan. Parhaan tuloksen saavuttamiseksi Tarkett suosittelee, että tummat värit asennetaan vaakasuuntaan.

Katso v.3.

P 3.2

Asennukseen suosittelemme käyttämäenä ao. valmistajien liimoja:

- Ardex
- Bostik
- Casco/Sika
- Kiilto
- Uzin

Näitä käytetään myös kulmiin ja limityksiin.

Seuraa huolellisesti liimanvalmistajan ohjeita koskien liimamäärää ja työaikoja.

Liutinpohjaista kloropreenikontaktiliimaa ei suositella käytettäväksi värjäytymisriskin takia.

P. 3.3

Liima levitetään siihen soveltuvalla rullalla, jälki "avataan" liimakammalla. Käytä sivellintä nurkkiin, limityksiin ja rajoituksiin.

P 3.4

Työskentelyaika riippuu mm. alustan laadusta, alustan imukyvystä, lämpötilasta ja huoneen suhteellisesta kosteudesta.

P 3.5

Liimauksen jälkeen vuodat tulee hiertää pehmeällä lastalla kaksi kertaa heti asennuksen jälkeen, jolloin liimakamman jälki "kaatuu" ja kaikki ilma ohjautuu pois vuodan alta. Työskentele vuodan keskeltä reunojen suuntaan koko vuodan mitalta. Huolehdi, ettei hierontotyökalu vahingoita päällystettä.

Kulmat

P 3.6

Tarkista, että päällystettävät seinät ovat suorat. Vinoihin nurkkiin vuodat asennetaan niin, että sauma tehdään lähelle sisä- tai ulkokulmaa seuraavalla tavalla:

Sisäkulma

P3.7

Aseta vuota siten, että se ylittää kulman sitä seuraavalle seinälle vähintään 100 mm. Aseta seuraava vuota saumat vastakkain puhtaaksileikatun. Saumoja ei saa olla vesirasitusalueella.

Ulkokulmat

P3.8

Sauma tehdään vähintään 100 mm päähän kulmasta.

P3.9

Materiaalia lämmitetään kuumailmapuhaltimella varovasti taivutettaessa sitä kulman kohdalla, jotta kulmasta saadaan terävä.

P 3.10

Käytä sisänurkkien muotoilemisessa apuna nurkkarullaa tai vastaavaa työkalua, joka ei vahingoita materiaalia. Päällysteen tulee mennä nurkassakin pohjaan saakka kiinni, eikä sen alle saa jäädä tyhjää tilaa.

HUOM! Mattoa ei saa venyttää lämmön avulla, koska jäähtyessään se kutistuu takaisin alkuperäiseen mittaan ja nurkkaan päällysteen alle muodostuu tyhjä tila.

Saumat

P 3.11

Saumoja leikatessa varo vahingoittamasta alustaa, varsinkin jos kyseessä on kipsilevy.

P 3.12

Päälyste hitsataan käyttäen sävyyn sopivaa lankaa. Saumat jyrsitään ennen hitsausta. Vuotien väliin jätetään noin 0,5 mm rako jyrsimistä helpottamaan.

On tärkeää, että hitsauslämpötila ja nopeus testataan materiaalille sopivaksi ennen hitsauksen aloittamista. Näin vältetään materiaalin pinnan vahingoittumiselta.

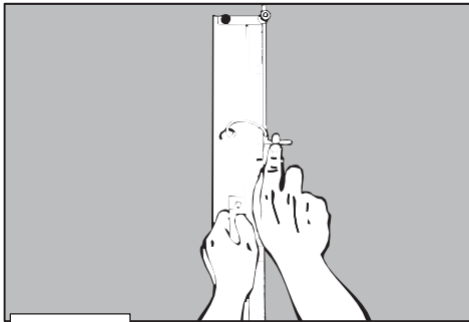
Käytä herkille materiaaleille soveltuvaa pikahitsausuutinta, joka ohjaa lämmön suoraan saumaan. Näin vältät mahdollisen kiiltoeron syntymisen.

Lanka leikataan kahdessa osassa, ensimmäisen kerran heti hitsauksen jälkeen ja toisen kerran langan jäähtyttyä.

P 3.13

Sauma urataan ja hitsataan vasta kun liima on täysin kuivunut, yleensä noin 8-12 h asennuksen jälkeen. Asennusaika riippuu päälysteen ja alustan tyypistä, alustan imevyydestä, lämpötilasta ja ilman kosteudesta. Kylmä lämpötila ja/tai korkea tilan suhteellinen kosteus pidentää liiman kuivumisaikaa.

Uraus voidaan tehdä linjaaria apuna käyttäen käsiuraustyökälulla. Katso kuva P 3.15.



P 3.15

Tärkeää

P 3.15

Seinänpäälyste limitetään muovisen lattianpäälysteen ylösnoston päälle vähintään 30 mm. Limitetty osuus liimataan ns. kontaktiliimausmenetelmällä, koska pinta on imemätön. Hierrä hyvin kiinni. Tiivistä alareuna C-tyypin juotosnesteellä. Katso kuva 2.2

HUOM! Katso päälysteen valmistajan ohjeet seinänpäälysteen limityksestä kohokuvioidun lattianpäälysteen ylösnoston kanssa.

P 3.16

Leikkaa seinänpäälyste puhtaaksi limityksen kohdalta. Varo vahingoittamasta lattianpäälystettä.

P 3.17

Poista ylipursuava liima puhtaaseen veteen kostutetulla liinalla.

P 3.18

Alueella missä veden rasisus on suuri, tulee limityksen alareuna tiivistää sopivalla tiivistysmassa, esim. Casco Aqua Tät, Bostik Aqua Seal tai vastaava.

V4. Tehosteseinä

4.1

Tehosteseinä voidaan asentaa kahdella eri tavalla.

Vaihtoehto 1. Saumat kuumahitsataan langalla. Sauman etäisyys kulmasta tulee olla vähintään 100 mm. Tällä menetelmällä tehosteseinä voidaan asentaa myös tilaan missä vedenrasitus on suuri.

4.2

Asenna ensin tehosteseinä tai varsinainen seinäpäälyste, ja vedä päälysteen reuna vähintään 100 mm yli toiselle seinälle. Huolehdi että päälysteen reuna on leikattu suoraksi ja reuna on luotisuorassa. Jos päälysteen reunaa joudutaan leikkaamaan, varo vahingoittamasta alustaa. Asenna sen jälkeen toinen päälyste puskuun. Sauma jyrsitään ja hitsataan kun liima on täysin kuivunut.

Vaihtoehto 2. Asennus limittämällä. Tällä asennustavalla sauma ei saa sijaita alueella missä vedenrasitus on suuri, esim. suihkutila.

4.3

Tehosteseinä asennetaan sisäkulman yli rajoitettavalle seinälle vähintään 100 mm.

4.4

Tehosteseinän reuna tasoitetaan kosteudenkestävällä tasotteella.

4.5

Varsinainen seinäpäällyste asennetaan ohjeen mukaan ja reuna tulee asentaa sisäkulmaan asti

4.6

Seinäpäällysteen reuna tulee tiivistää sopivalla tiivistysmassa, esim. Casco Aqua-Tät, Bosti Aqua-Seal tai vastaavalla.

4. Tarkastus

5.1

Työ päätetään tarkastukseen. Varmista asennetun pinnan puhtaus liimajäänteistä ja myös se, että matto on kauttaaltaan hyvin kiinni eikä ilmakuplia ole ilmestynyt asennuksen jälkeen.

5. Hoito-ohje

6.1

Katso erilliset hoito-ohjeet: www.tarkett.fi

Ota märkätila käyttöön vasta, kun liimat ovat täysin kuivuneet.

Kuivumisaikaohje:

Tiiviillä alustalla liimojen kuivumisaika saattaa olla jopa 7 päivää.

Imevillä alustoilla, kuten esimerkiksi kipsilevyllä, kuivumiseen saattaa mennä kaksikin päivää