

Be-Tech C1000D

Käyttöohje



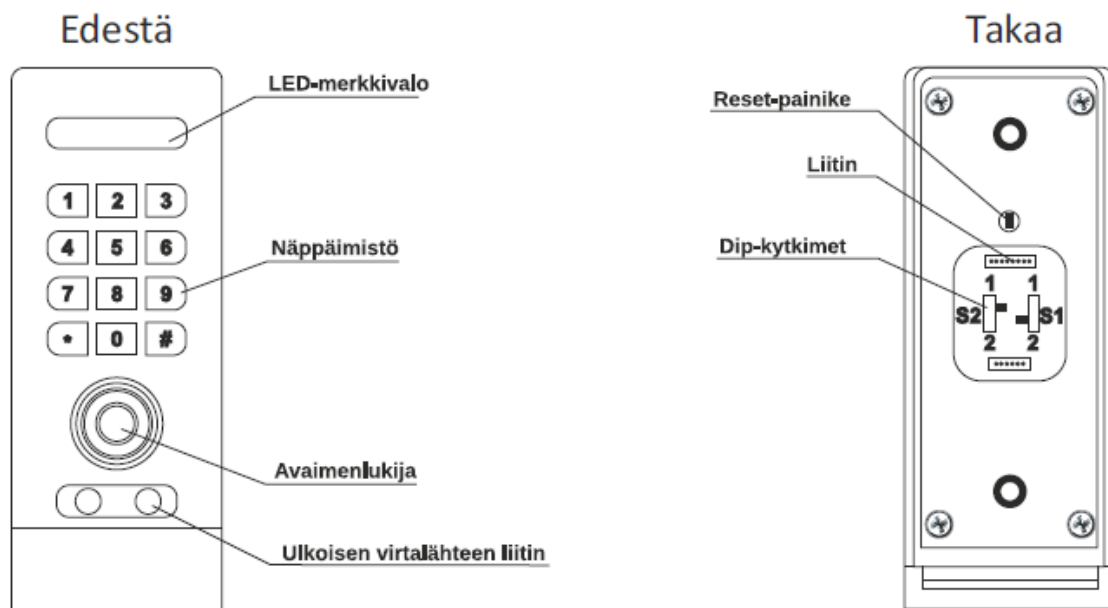
1. Sisällys

2.LUKON RAKENNE	3
2.1 Etuosa	3
2.2 Takaosa	3
3.IBUTTON-AVAIMET	4
3.1 Omistaja-avain (owner, punainen)	4
3.2 Master-avain (sininen)	4
3.3 Käyttäjäavain (user, musta, valinnainen).....	4
4.LUKKOJEN KÄYTTÖÖNOTTO	4
4.1 Omistaja-avaimen rekisteröinti	5
4.2 Master-avaimen rekisteröinti	5
4.3 Master-koodin rekisteröinti / vaihto	6
5.KADONNEET AVAIMET	7
5.1 Kadonnut omistaja-avain	7
5.2 Kadonnut master-avain / master-avainten ja -koodien poistaminen.....	7
6.VIERAILIJATILA (KERTAKÄYTTÖKOODI)	8
6.1 Vierailijakoodin määrittäminen.....	8
6.2 Lukon käyttäminen kertakäyttökoodilla	9
6.3 Lukon käyttäminen omistaja-avaimella	9
6.4 Lukon käyttäminen master-avaimella	10
6.5 Lukon käyttäminen master-koodilla	10
7.MÄÄRITETTY TILA (KIINTEÄ KOODI)	11
7.1 Kiinteän koodin määrittäminen.....	11
7.2 Kiinteän koodin poistaminen.....	12
7.3 Lukon käyttäminen kiinteällä koodilla	12

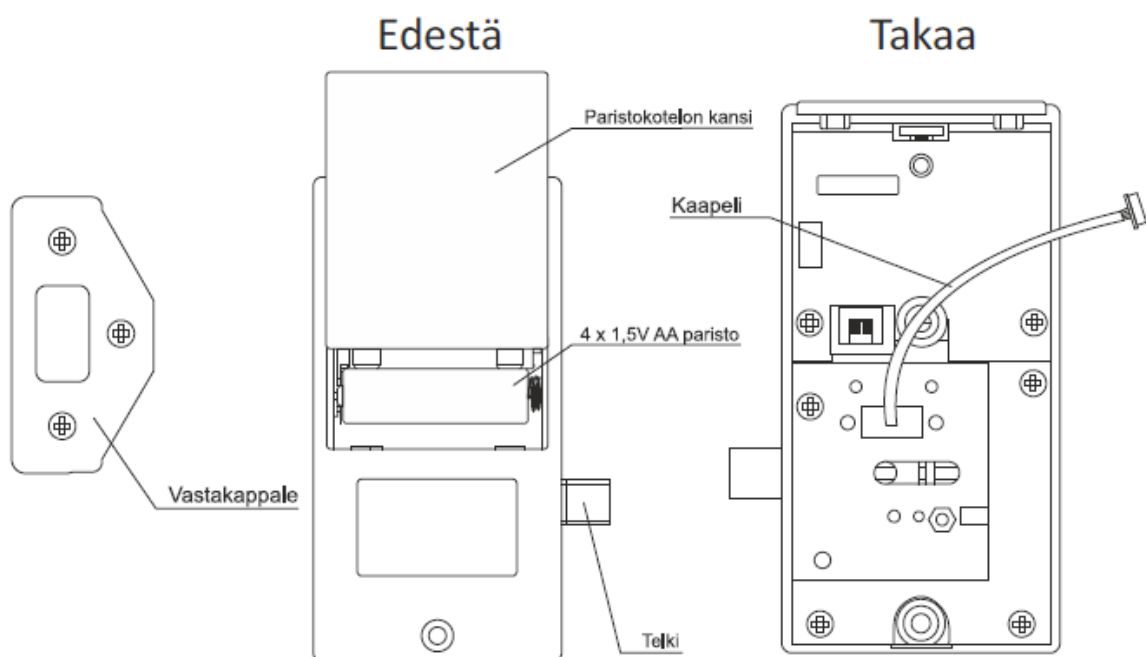
7.4 Lukon käyttäminen omistaja-avaimella	13
7.5 Lukon käyttäminen master-avaimella	13
7.6 Lukon käyttäminen master-koodilla	13
8.KÄYTTÄJÄAVAIMEN JA KERTAKÄYTTÖKODIN YHTEISKÄYTTÖ	14
8.1 Käyttäjäavaimen rekisteröinti	14
8.2 Kertakäyttökoodin määrittäminen	15
8.3 Käyttäjäavaimella + kertakäyttökoodilla lukitseminen	15
8.4 Käyttäjäavaimella + kertakäyttökoodilla avaaminen	16
8.5 Lukon käyttäminen omistaja-avaimella	16
8.6 Lukon käyttäminen master-avaimella	16
8.7 Lukon käyttäminen master-koodilla	17
9.VALINNAISET ASETUKSET	17
9.1 Näppäinäänten poistaminen käytöstä.....	17
9.2 Hälytysäänen poistaminen käytöstä.....	18
9.3 Hälytysäänen ottaminen käyttöön	18
10.YLLÄPITO JA ONGELMATILANTEET	19
10.1 Paristojen asennus ja vaihto	19
10.2 Varashälytin	20
10.3 Varavirta	20
10.4 Hätäavaus	21
10.5 Käytössä olon ilmaisin	21
10.6 Koodin pituus	21
10.7 Väärä koodi tai avain.....	22

2. Lukon rakenne

2.1 Etuosa



2.2 Takaosa



3. iButton-avaimet

3.1 Omistaja-avain (owner, punainen)

- Korkeimman tason hallinta-avain
- Valtuuttaa master-avaimen ja -koodin
- Kukin lukko hyväksyy vain yhden omistaja-avaimen



3.2 Master-avain (sininen)

- Toiseksi korkeimman tason hallinta-avain
- Valtuuttaa kiinteät koodit ja käyttäjäavaimet
- Kukin lukko hyväksyy enintään viisi master-avainta

3.3 Käyttäjäavain (user, valinnainen)

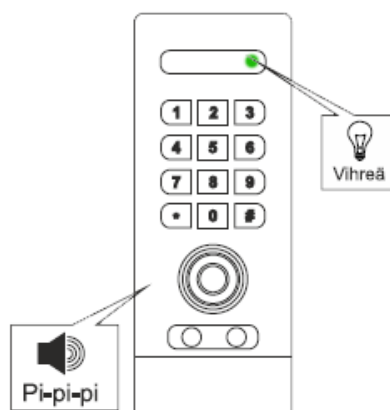
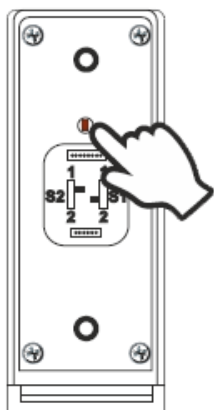
- Avaa ja sulkee lukon
- Kukin lukko hyväksyy vain yhden käyttäjän avaimen

4. Lukkojen käyttöönotto

Pura lukko pakkauksestaan, aseta paristot paikallaan ja yhdistä etu- ja takaosa kaapelilla. Resetoi lukko seuraavasti:

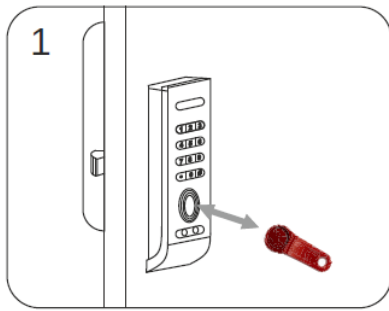
Paina lukon etuosan takaa löytyvää punaista reset-painiketta

Kun kuulet kolme piippausta ja vihreä LED-valo välähtää kolmesti, lukko on resetoitu

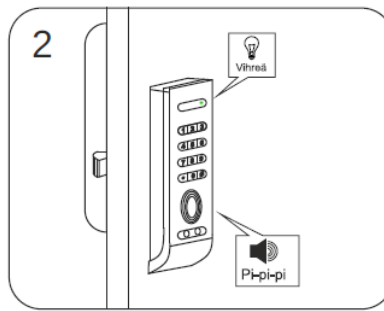


HUOM! Tarkista dip-kytkinten asento ennen kuin asennat lukon paikalleen (tämän ohjeen luvut 6, 7 ja 8)

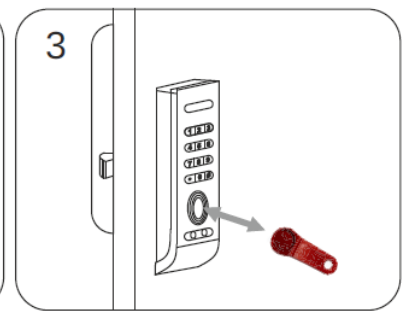
4.1 Omistaja-avaimen rekisteröinti



1 Kosketa avaimenlukijaa omistaja-avaimella (punainen) sekunnin ajan.

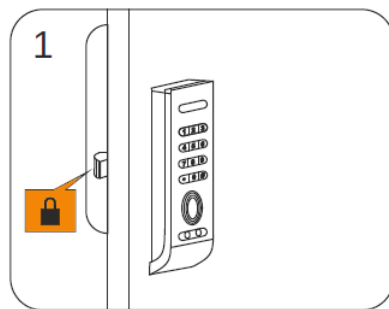


2 Kun kuulet kolme piippausta ja vihreä LED-valo välähtää kolmesti, omistaja-avain on ohjelmoitu lukolle.

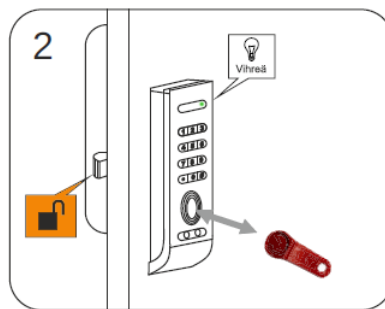


3 Testaa avaimen toiminta koskettamalla lukijaa omistaja-avaimella. Jos ohjelmointi onnistui, lukko toimii avaimella.

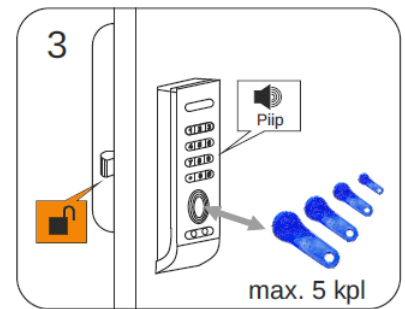
4.2 Master-avaimen rekisteröinti



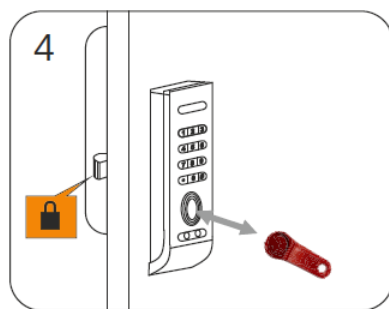
1 Lukkoon täytyy olla ohjelmoituna omistaja-avain ja sen on oltava lukittuna.



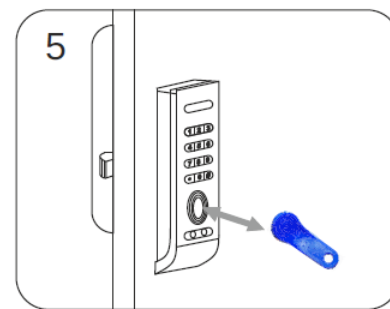
2 Kosketa avaimenlukijaa omistaja-avaimella sekunnin ajan. Lukko aukeaa ja vihreä led välkkyvä.



3 Ledin välkkyessä, kosketa lukijaa kaikilla halutuilla master-avaimilla. Lukko piippaa jokaisen avaimen hyväksymisen merkiksi

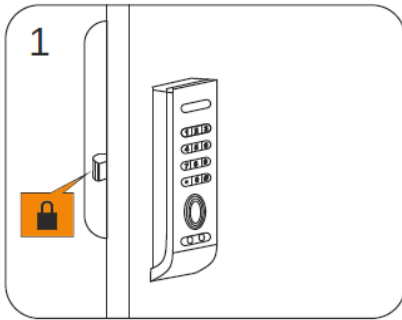


4 Kun kaikki master-avaimet on käytetty lukolla, päättää ohjelmointi käyttämällä omistaja-avain lukijalla.

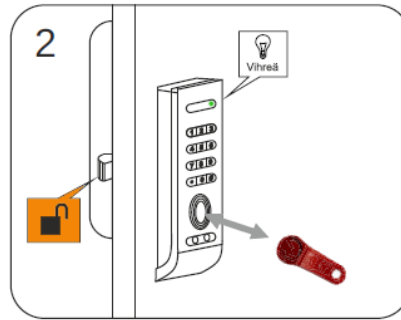


5 Testaa ohjelmoinnin onnistuminen käyttämällä master-avainta lukijalla. Jos lukko toimii avaimella, on ohjelmointi onnistunut.

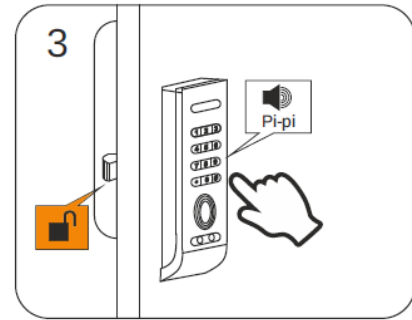
4.3 Master-koodin rekisteröinti / vaihto



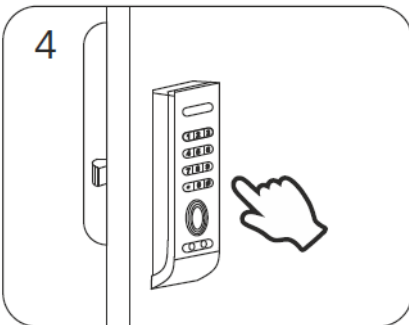
Lukkoon täytyy olla ohjelmoituna omistaja-avain ja sen on oltava lukittuna.



Kosketa avaimenlukijaa omistaja-avaimella sekunnin ajan. Lukko aukeaa ja vihreä led välkky.



Ledin välkkyessä, näppäile * 9-numeroinen koodi # (esim. *123456#). Kun kuulet kaksi piippausta, koodi on ohjelmoitu.

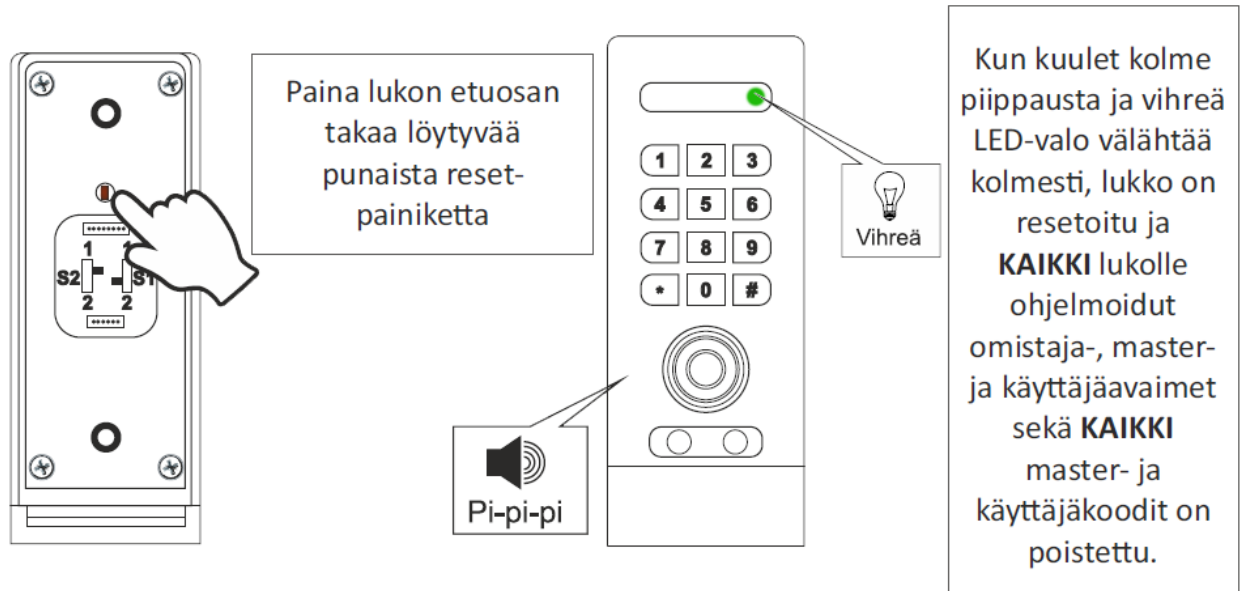


Testaa koodi syöttämällä uusi master-koodi ja # lukolle. Jos lukko toimii on koodi ohjelmoitu oikein.

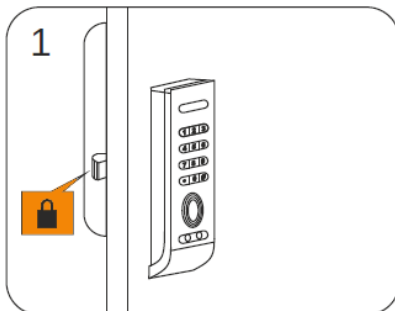
5. Kadonneet avaimet

5.1 Kadonnut omistaja-avain

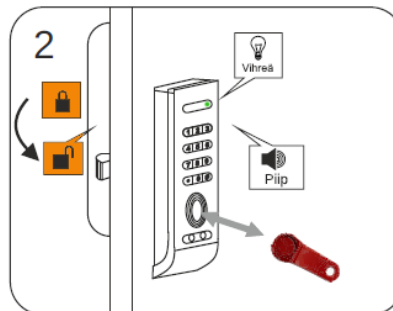
Pura lukko irti ovesta. Yhdistä etu- ja takaosa kaapelilla toisiinsa niin, että etuosa saa virtaa. Paina etuosan takana olevaa punaista reset-painiketta.



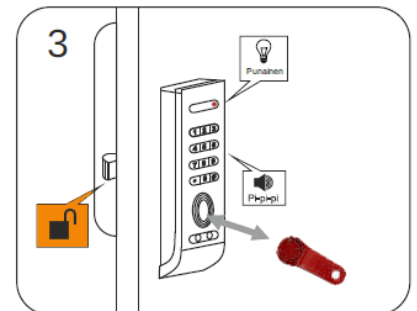
5.2 Kadonnut master-avain / master-avainten ja -koodien poistaminen



1 Lukon on oltava lukittuna.



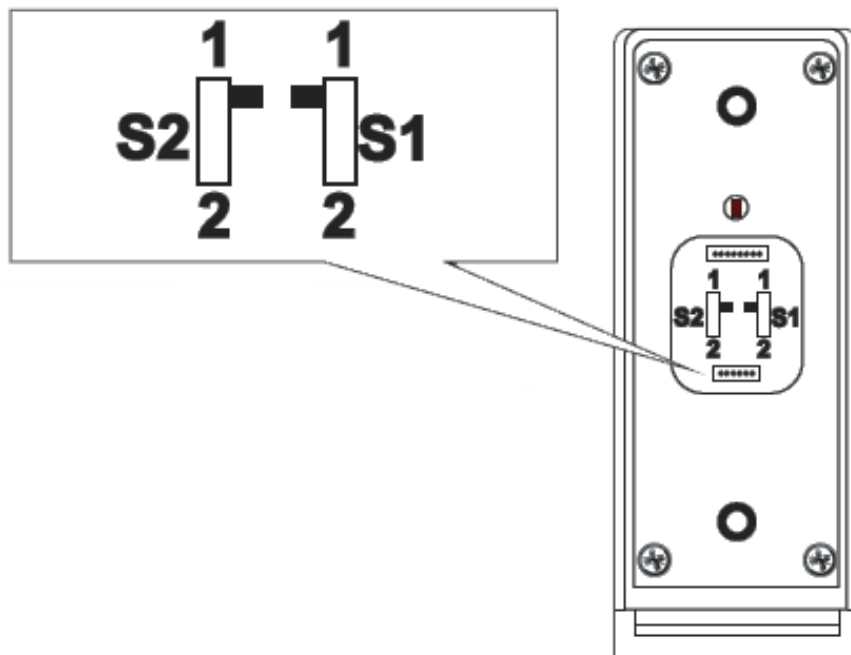
2 Kosketa avaimenlukijaa omistaja-avaimella sekunnin ajan. Lukko aukeaa, piippaa kerran ja vihreä led-valo välkkyy.



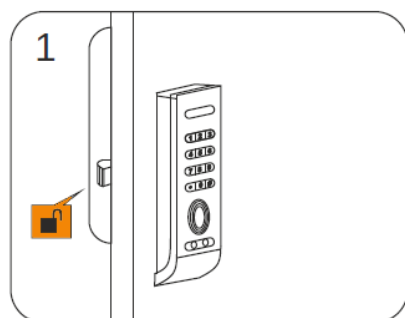
3 Ledin välkkyessä, kosketa lukijaa uudestaan omistaja-avaimella sekunnin ajan. Lukko piippaa kolmesti ja punainen led-valo välähtää kolmesti. Lukolle ohjelmoidut master-avaimet ja koodit on poistettu.

6. Vierailijatila (kertakäyttökoodi)

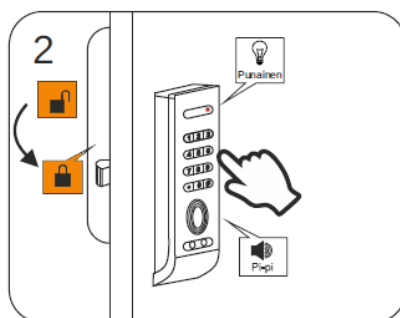
Lukon etuosan takaa löytyvät dip-kytkimet tulee asettaa seuraavasti: S1 = 1 ja S2 = 1



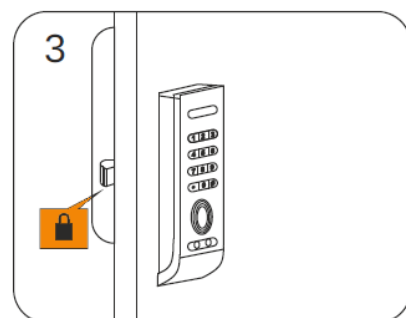
6.1 Vierailijakoodin määrittäminen



Lukon on oltava auki.



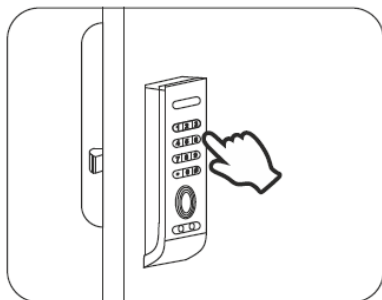
Näppäile lukkoon:
* 1-9-numeroinen koodi #
(esim. * 123456 #). Kuuluu kaksi piippausta ja punainen valo välähtää kahdesti.



Lukko on nyt lukossa ja kertakäyttökoodi rekisteröity.

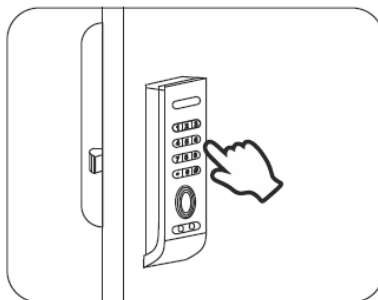
6.2 Lukon käyttäminen kertakäyttökoodilla

Lukitseminen



- 1) Etsi avoin kaappi.
- 2) Näppäile * haluamasi 1-9-numeroinen koodi # (esim. *123456#)

Avaaminen

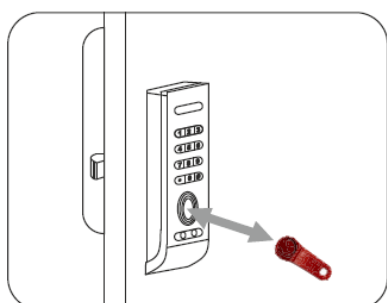


- 1) Mene aiemmin lukitsemallesi kaapille
- 2) Näppäile aiemmin määrittämäsi koodi ja # (esim. 123456#)

HUOM! Jos lukolle syötetään väärä koodi neljä kertaa peräkkäin, lukko hälyttää minuutin ajan, tai kunnes joko omistaja- tai master-avainta käytetään lukijassa.

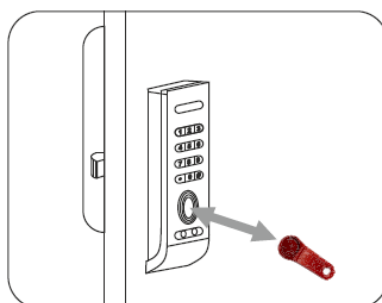
6.3 Lukon käyttäminen omistaja-avaimella

Lukitseminen



Kosketa avaimenlukijaa avaimella

Avaaminen

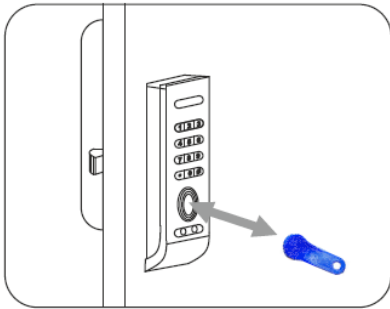


Kosketa avaimenlukijaa avaimella

HUOM! Jos lukkoa yritetään avata avaimella, jota ei ole määritelty lukolle, lukko ei reagoi millään tavalla.

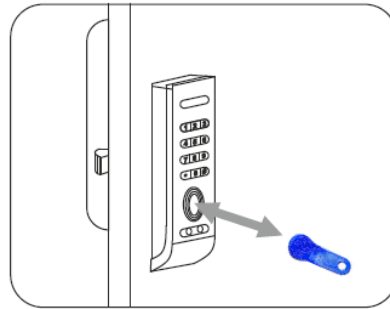
6.4 Lukon käyttäminen master-avaimella

Lukitseminen



Kosketa avaimenlukijaa avaimella

Avaaminen

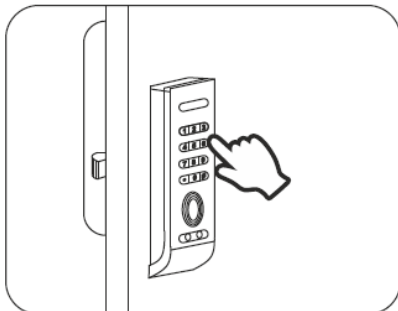


Kosketa avaimenlukijaa avaimella

HUOM! Jos lukkoa yritetään avata avaimella, jota ei ole määritetty lukolle, lukko ei reagoi millään tavalla.

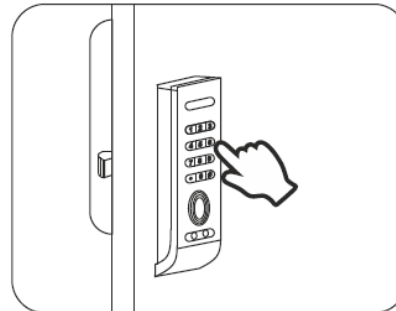
6.5 Lukon käyttäminen master-koodilla

Lukitseminen



Näppäile master-koodi ja #

Avaaminen

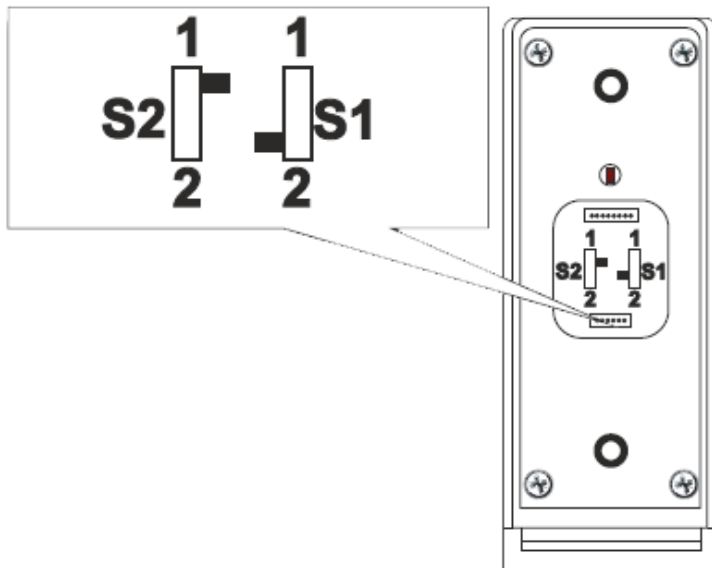


Näppäile master-koodi ja #

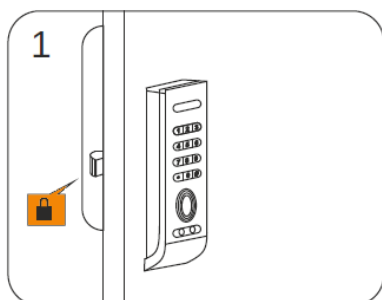
HUOM! Jos lukolle syötetään väärä koodi neljä kertaa peräkkäin, lukko hälyttää minuutin ajan, tai kunnes joko omistaja- tai master-avainta käytetään lukijassa.

7. Määritetty tila (kiinteä koodi)

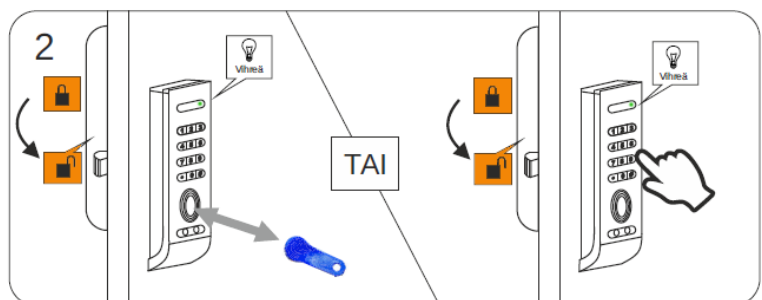
Lukon etuosan takaa löytyvät dip-kytkimet tulee asettaa seuraavasti: S1 = 2 ja S2 = 1



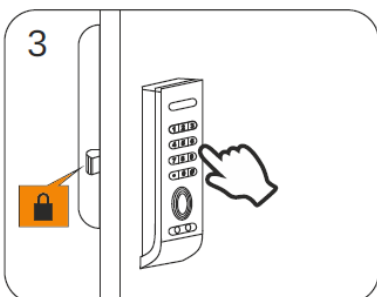
7.1 Kiinteän koodin määrittäminen



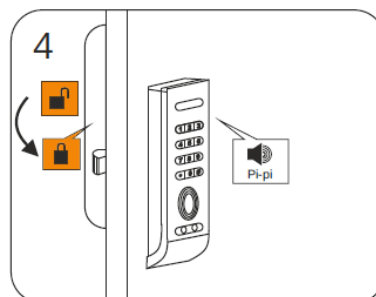
1 Lukon on oltava lukittuna.



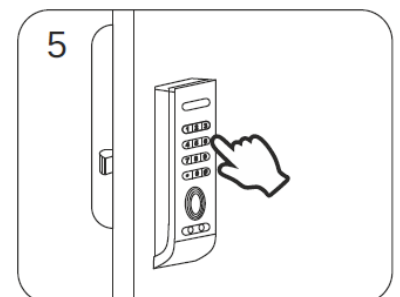
2 Avaa lukko master-avaimella tai master-koodilla.
Vihreä valo välkky.



3 Kun valo vilkkuu, näppäile
* 1-9 numeroinen koodi #
(esim. *123456#)

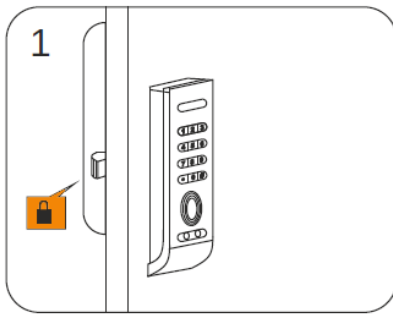


4 Lukko lukittuu ja piippaa kahdesti.
Kiinteä koodi on nyt määritelty.

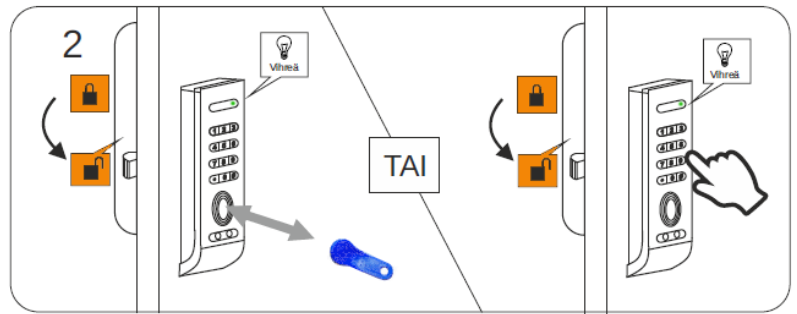


5 Testaa koodi näppäilemällä
juuri määrittämäsi koodi ja #
lukolle (esim. 123456#).
Jos lukko aukeaa, on koodin
määrittäminen onnistunut.

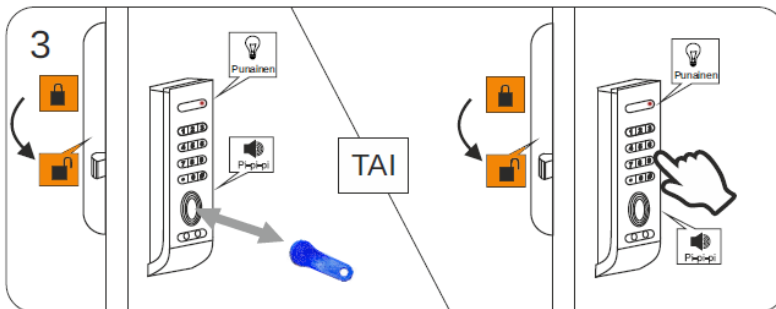
7.2 Kiinteän koodin poistaminen



1 Lukon oltava lukittuna.



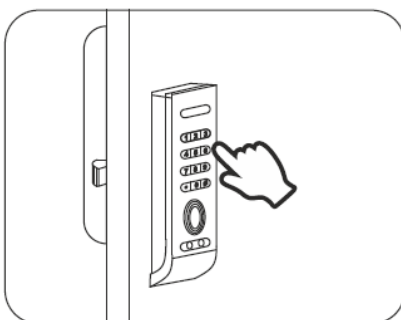
2 Avaa lukko master-avaimella tai master-koodilla.
Vihreä valo välkkyä.



3 Vihreän valon välkkyessä, kosketa lukijaa master-avaimella tai syötä master-koodi uudestaan. Lukko piippaa kolmesti ja punainen valo välähtää kolmesti. Kiinteä koodi on nyt poistettu.

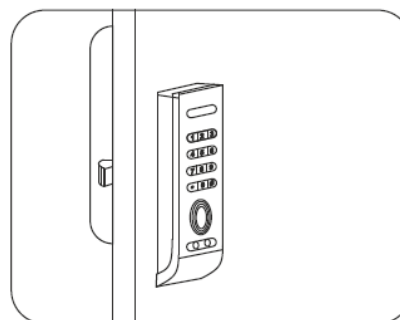
7.3 Lukon käyttäminen kiinteällä koodilla

Avaaminen



Näppäile saamasi koodi ja #
(esim. 123456#)

Lukitseminen

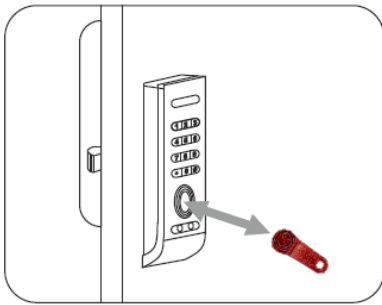


Lukko lukittuu automaattisesti
4 sekunnin kuluttua

HUOM! Jos lukolle syötetään väärä koodi neljä kertaa peräkkäin, lukko hälyttää minuutin ajan, tai kunnes joko omistaja- tai master-avainta käytetään lukijassa.

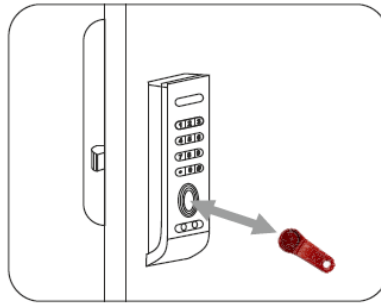
7.4 Lukon käyttäminen omistaja-avaimella

Lukitseminen



Kosketa avaimenlukijaa avaimella

Avaaminen

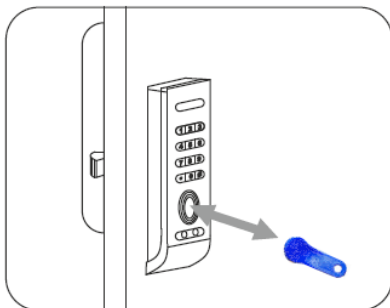


Kosketa avaimenlukijaa avaimella

HUOM! Jos lukkoa yritetään avata avaimella, jota ei ole määritelty lukolle, lukko ei reagoi millään tavalla.

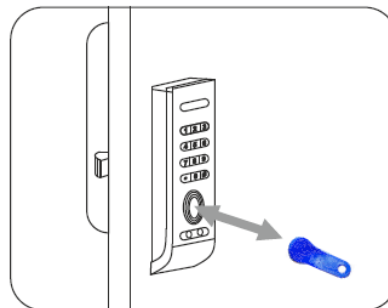
7.5 Lukon käyttäminen master-avaimella

Lukitseminen



Kosketa avaimenlukijaa avaimella

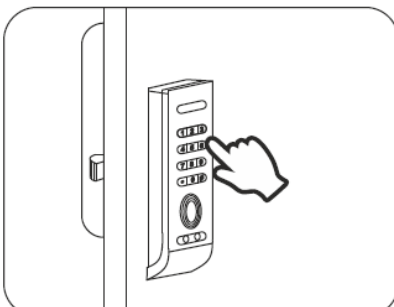
Avaaminen



Kosketa avaimenlukijaa avaimella

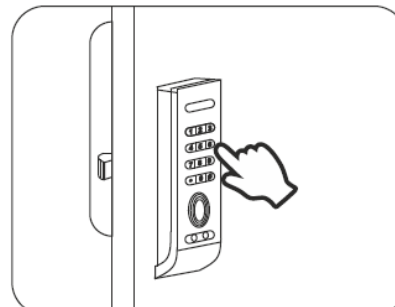
7.6 Lukon käyttäminen master-koodilla

Lukitseminen



Näppäile master-koodi ja #

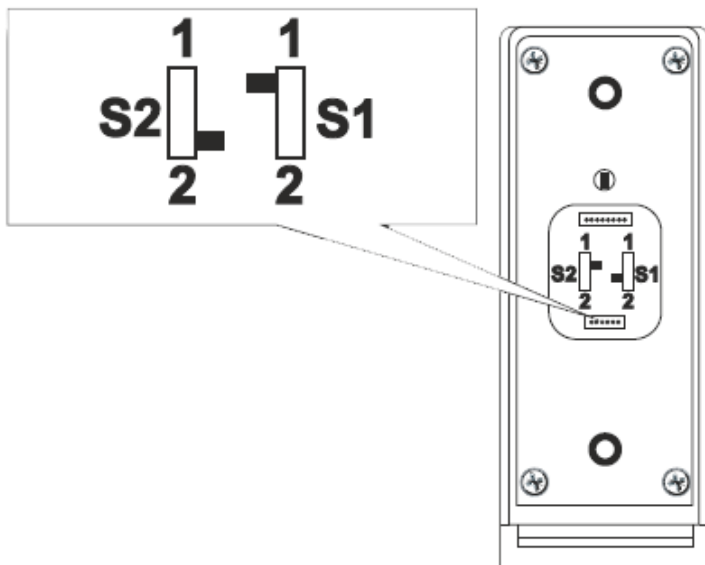
Avaaminen



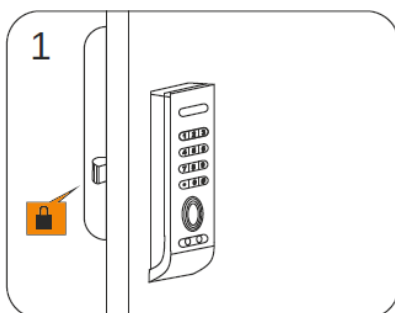
Näppäile master-koodi ja #

8. Käyttäjävaimen ja kertakäyttökoodin yhteiskäyttö

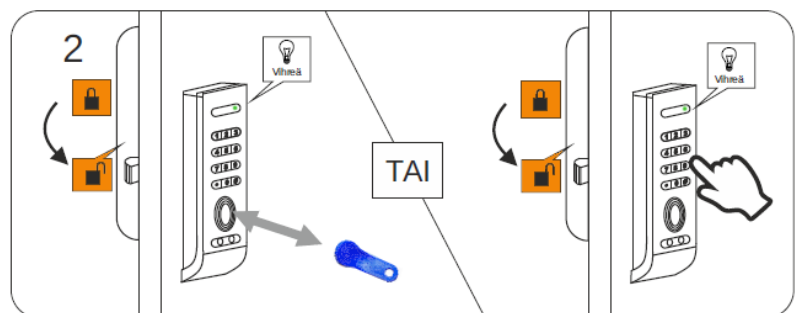
Lukon etuosan takaa löytyvät dip-kytkimet tulee asettaa seuraavasti: S1 = 1 ja S2 = 2



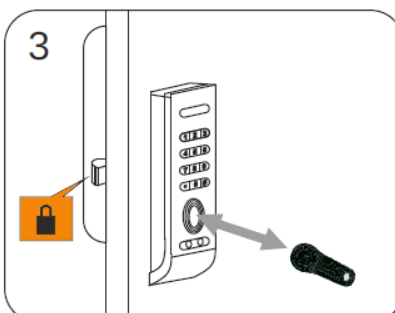
8.1 Käyttäjävaimen rekisteröinti



Lukon on oltava lukittuna.

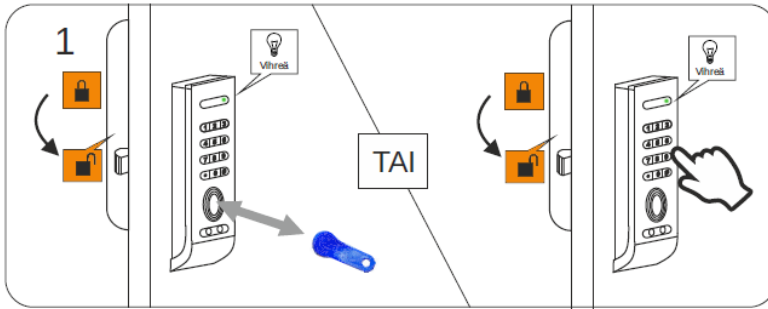


Avaa lukko master-avaimella tai master-koodilla.
Vihreä valo välkky.

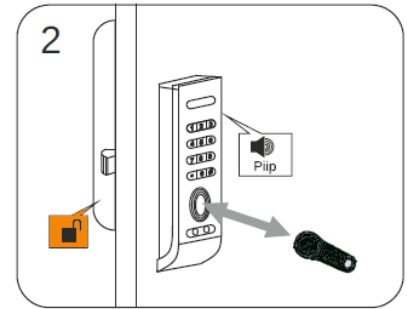


Kun valo vilkkuu, kosketa lukijaa käyttävävaimella (musta) sekunnin ajan. Kun lukko piippaa ja lukittuu on avain rekisteröity.

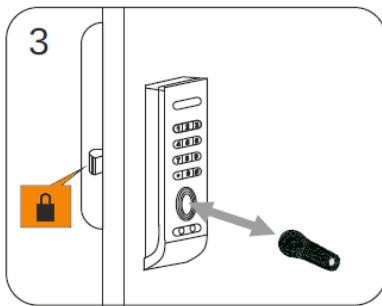
8.2 Kertakäyttökoodin määrittäminen



Avaa sama lukko kuin edellisessä kohdassa joko master-avaimella tai -koodilla. Vihreä valo välkky.



Kun vihreä valo **SAMMUU** kosketa lukijaa käyttäjäavaimella sekunnin ajan. Lukko piippaa ja vihreä valo välkky

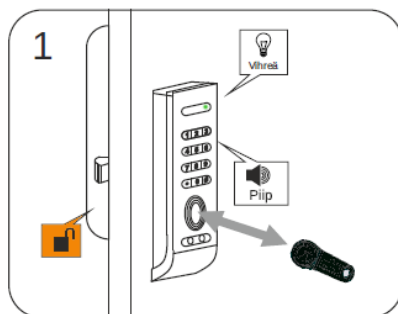


Kun valo vilkkuu, näppäile

* 1-9 numeroinen koodi # (esim. *123456#).

Vihreä valo välähtää kahdesti, lukko piippaa kahdesti ja lukittuu. Kertakäyttökoodi on nyt määritetty.

8.3 Käyttäjäavaimella + kertakäyttökoodilla lukitseminen

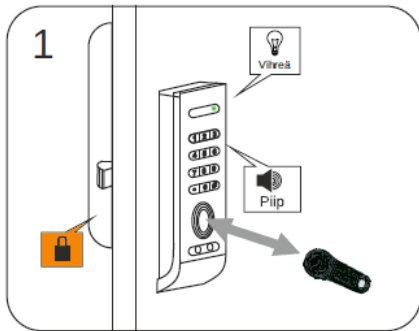


1) Etsi vapaa kaappi
2) Kosketa lukijaa käyttäjäavaimella sekunnin ajan. Lukko piippaa ja vihreä valo välkky

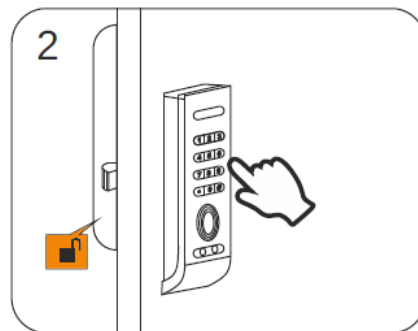


Vihreän valon välkkyessä näppäile 1-9 numeroinen koodi ja # (esim. 123456#)

8.4 Käyttäjävaimella + kertakäyttökoodilla avaaminen



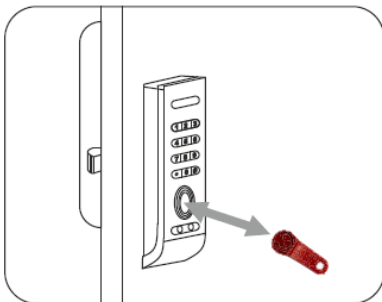
Aiemmin lukitsemallasi kaapilla:
Kosketa lukijaa käyttäjävaimella.
Vihreä valo välkkyyy ja lukko
piippaa kerran.



Vihreän valon välkkyessä näppäile
aiemmin määrittämäsi koodi ja #
(esim. 123456#)

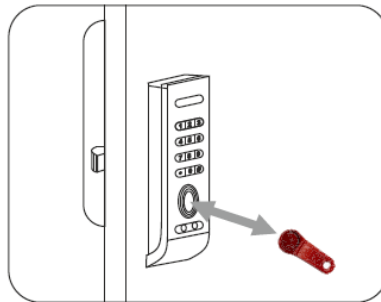
8.5 Lukon käyttäminen omistaja-avaimella

Lukitseminen



Kosketa avaimenlukijaa avaimella

Avaaminen

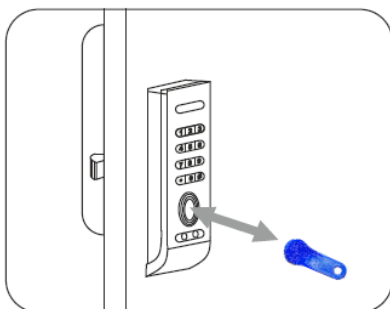


Kosketa avaimenlukijaa avaimella

HUOM! Jos lukkoa yritetään avata avaimella, jota ei ole määritelty lukolle, lukko ei reagoi millään tavalla.

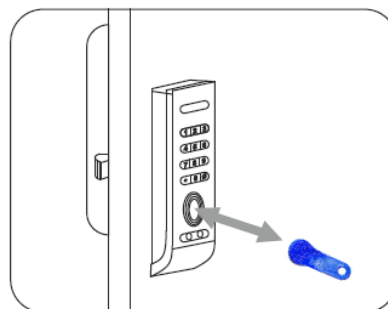
8.6 Lukon käyttäminen master-avaimella

Lukitseminen



Kosketa avaimenlukijaa avaimella

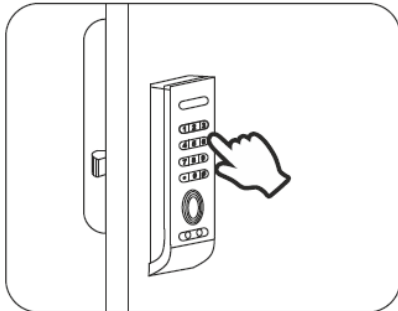
Avaaminen



Kosketa avaimenlukijaa avaimella

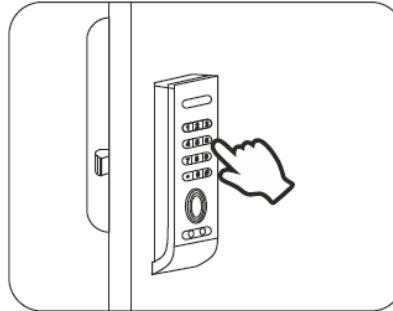
8.7 Lukon käyttäminen master-koodilla

Lukitseminen



Näppäile master-koodi ja #

Avaaminen



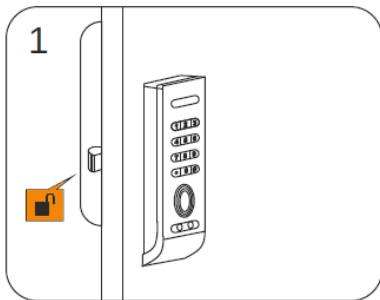
Näppäile master-koodi ja #

HUOM! Jos

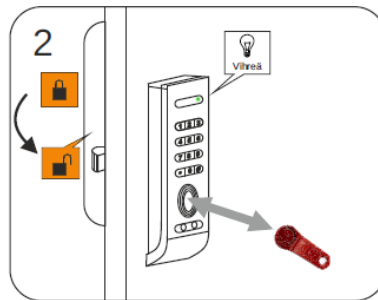
lukolle syötetään väärä koodi neljä kertaa peräkkäin, lukko hälyttää minuutin ajan, tai kunnes joko omistaja- tai master-avainta käytetään lukijassa.

9. Valinnaiset asetukset

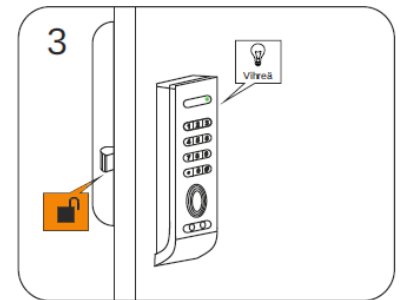
9.1 Näppäinänten poistaminen käytöstä



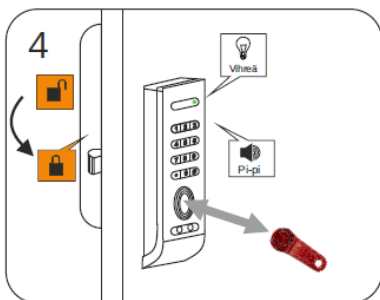
Lukon on oltava lukossa.



Kosketa avaimenlukijaa omistaja-avaimella sekunnin ajan. Lukko aukeaa ja vihreä valo välkkyy.



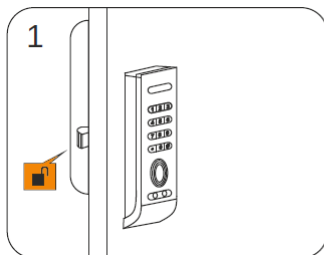
Vihreän valon välkkyessä näppäile * ja #. Vihreä valo välkky yhä.



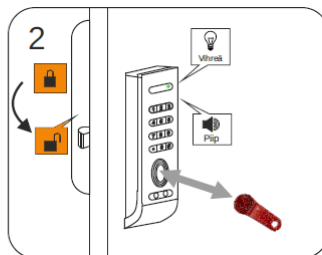
Vihreän valon välkkyessä kosketa lukijaa omistaja-avaimella sekunnin ajan. Vihreä valo välähtää kahdesti, lukko piippaa kahdesti ja lukittuu. Näppäinänten ovat nyt pois päältä.

9.2 Hälytysäänen poistaminen käytöstä

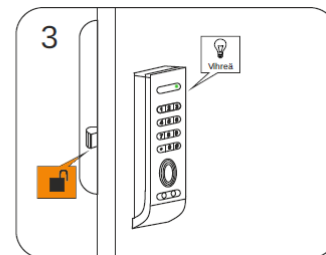
Mikäli ei haluta, että lukko hälyttää esim. väärän koodin syötöstä, voidaan hälytysääni kytkeä pois päältä.



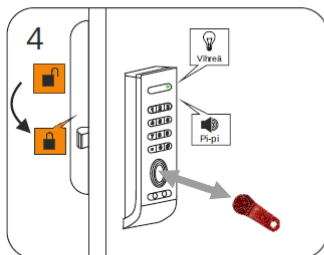
Lukon on oltava lukossa.



Kosketa avaimenlukijaa omistaja-avaimella sekunnin ajan. Lukko aukeaa ja vihreä valo välkky.



Vihreän valon välkkyessä näppäile # #. Vihreä valo välkky yhä.



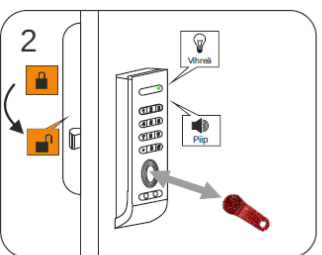
Vihreän valon välkkyessä kosketa lukijaa omistaja-avaimella sekunnin ajan. Vihreä valo välähtää kahdesti, lukko piippaa kahdesti ja lukittuu. Hälytysääni on nyt pois päältä.

9.3 Hälytysäänen ottaminen käyttöön

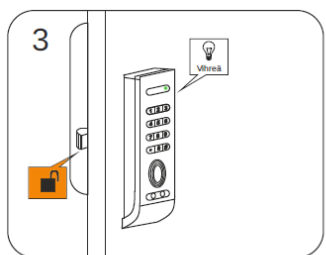
Mikäli halutaan, että lukko hälyttää esim. väärän koodin syötöstä, tulee hälytysäänen olla päällä.



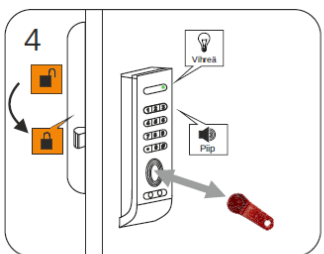
Lukon on oltava lukossa.



Kosketa avaimenlukijaa omistaja-avaimella sekunnin ajan. Lukko aukeaa ja vihreä valo välkky.



Vihreän valon välkkyessä näppäile # #. Vihreä valo välkky yhä.



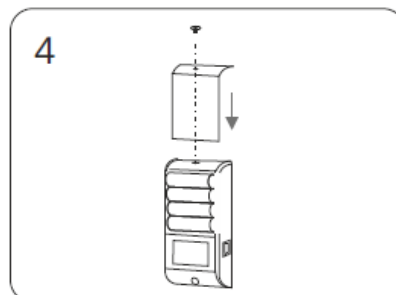
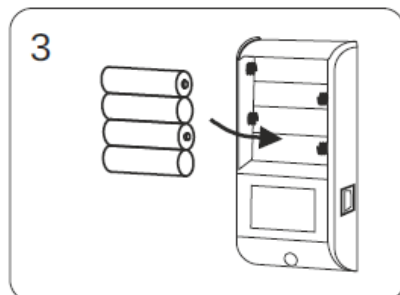
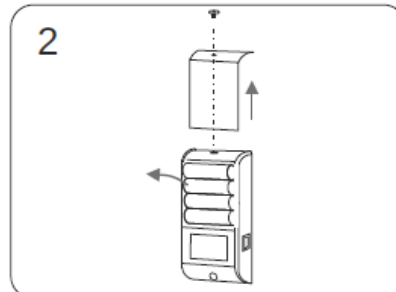
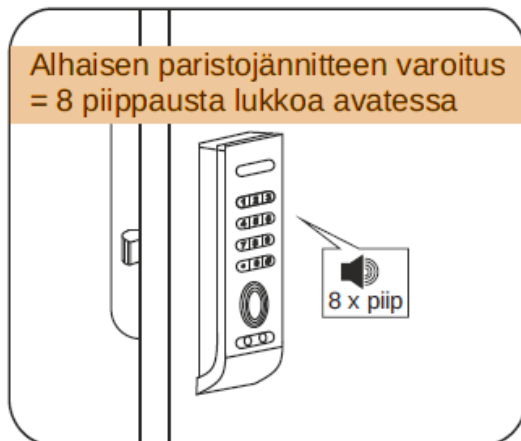
Vihreän valon välkkyessä kosketa lukijaa omistaja-avaimella sekunnin ajan. Vihreä valo välähtää, lukko piippaa ja lukittuu. Hälytysääni on päällä.

10. Ylläpito ja ongelmatilanteet

10.1 Paristojen asennus ja vaihto

Lukko tarvitsee 4 x 1,5V AA-paristoa. Paristot kestävät noin vuoden, kun avauksia / sulkua on noin kymmenen päivässä. Paristojen kesto voi vaihdella ympäristöolosuhteiden, käyttöiheyden ja paristojen laadun mukaan.

Vaihda paristot, kun lukko avatessa hälyttää alhaisesta paristojännitteestä.



HUOM!

Tarkista aina, että asennat paristot oikein päin!

Käytä laadukkaita ja oikeanlaisia paristoja. Huonojen / väärin paristojen aiheuttamat ongelmat ovat käyttäjän vastuulla!

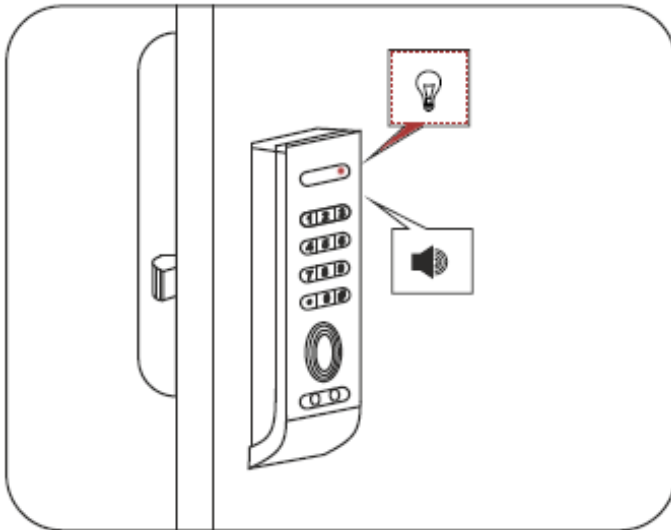
Väärin paristojen käyttäminen voi aiheuttaa räjähdysriskin!

Hävitä käytetyt paristot asianmukaisesti!

10.2 Varashälytin

Lukko hälyttää 60 sekuntia, mikäli lukko avataan teljestä vääntämällä.

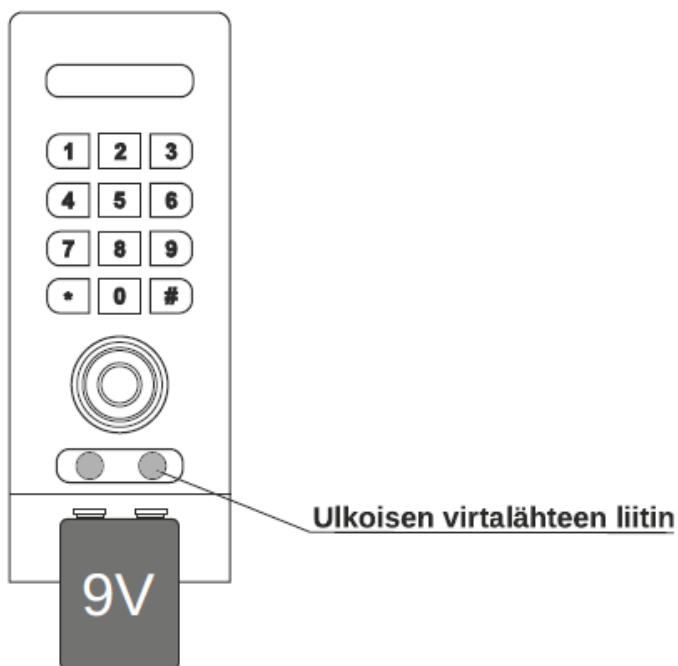
Mikäli lukko vioittuu tai se avataan väkivalloin, hälytys laukeaa ja punainen led-valo vilkkuu. Hälytysäänen on oltava päällä, jotta hälytys kuuluu.



Lukko hälyttää myös, mikäli sitä ei ole suljettu kunnolla. Hälytysäänen on oltava päällä, jotta hälytys kuuluu.

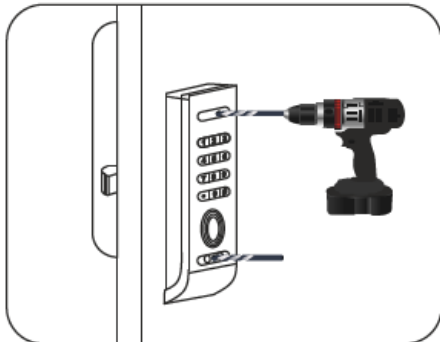
10.3 Varavirta

Hätätapauksessa 9 V -paristoa voidaan käyttää syöttämään lukolle sähköä.



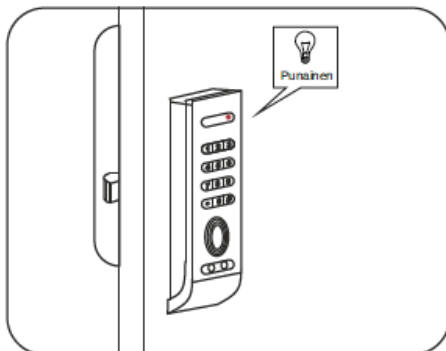
10.4 Hätäavaus

Mikäli lukko on vioittunut ja lukittuna, eikä sitä saada auki millään avaimella tai koodilla, on lukko porattava auki.



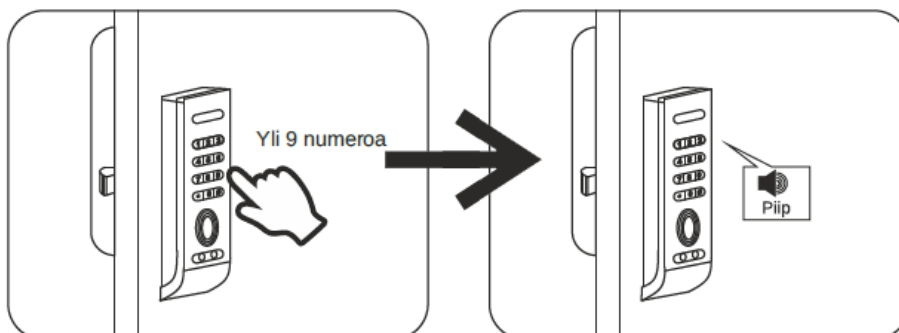
10.5 Käytössä olon ilmaisin

Kun lukko on lukittuna, punainen led-valo vilkahtaa kerran kahdessa sekunnissa ilmaisten, että lukko on lukittuna, eli kaappi on varattu.



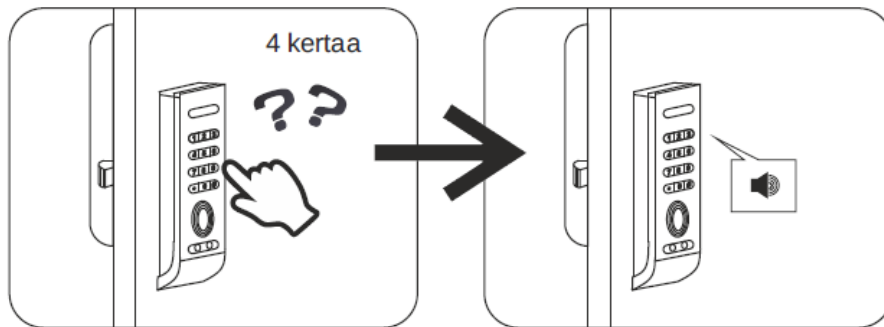
10.6 Koodin pituus

Koodin enimmäispituus on yhdeksän numeroa, ja vähimmäispituus yksi numero. Mikäli lukolle yritetään syöttää yli 9-numeroista koodia, lukko piippaa kerran ja toiminto päättyy.

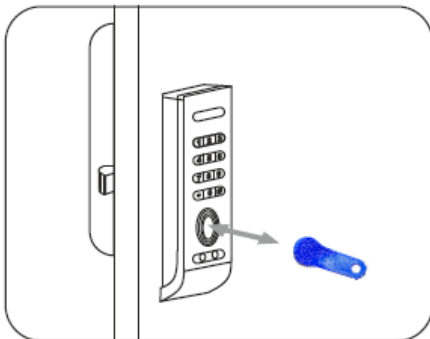


10.7 Väärä koodi tai avain

Mikäli väärä koodi syötetään neljä kertaa peräkkäin, lukko hälyttää 60 sekunnin ajan, jos lukossa on hälytysäännet asetettu päälle.



Sammuta hälytys koskettamalla lukijaa lukolle rekisteröidyllä master- tai omistaja-avaimella.



Mikäli lukolla käytetään avainta, jota sille ei ole rekisteröity, lukko ei reagoi lainkaan.

