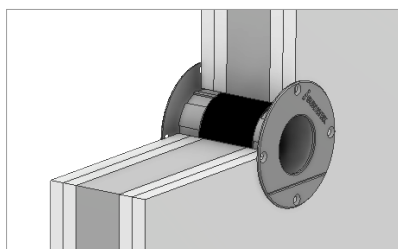
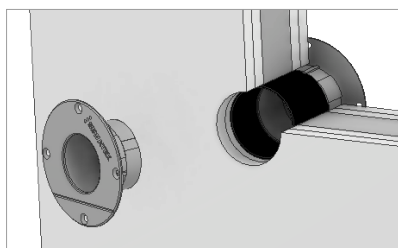
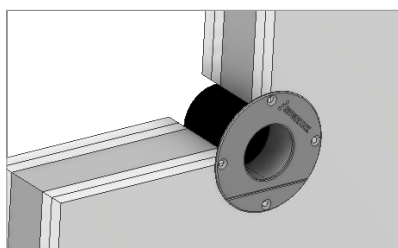
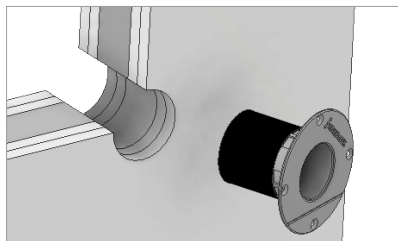


Sewatek D2-läpivienti

asennettuna porattuun reikään

Betoni-, kipsilevy- ja massiivipuurakenteisiin



1. Pora oikeankokoinen reikä läpivientiä varten. Läpiviennin nimi [esim. D2-60] osoittaa porattavan reiän halkaisijan [60 mm] ks. taulukko alla.
2. Läpivienti asennetaan reikään ennen virtausputken / kaapelin asentamista.
3. Kittaa tarvittaessa läpiviennin ja rakenteen välinen sauma akryylimassalla [paloluokittelematon riittää], kun reikä on porattu taulukon mukaan.
Kumilaippoja käytettäessä rakenteen ja läpiviennin saumaa ei tarvitse kitata.
4. Läpiviennin kiinnitys
 - Käytettäessä kumilaippoja aseta ne avattuihin päätykappaleisiin tässä vaiheessa.
 - Asennettaessa ilman kumilaippoja, kittaa läpiviennin ja rakenteen välinen sauma akryylimassalla [paloluokittelematon riittää].
 - Levyseinään tai massiivipuurakenteeseen vähintään kolmella rakenteen mukaisella ruuvilla [min 3,7 x 32 mm].
 - Betonirakenteeseen tuote voidaan myös liimata esim. akryylimassalla.
5. Asenna läpivietävä talotekniikka ja tiivistyskittaa virtausputken juuri tai mahdolliset kaapelivälit akryylimassalla.
 - Kittaukset tulee tehdä läpiviennin molemmin puolin. Kittausmassan ei tarvitse olla paloluokiteltua.
 - Kumilaippoja käytettäessä tekniikan juurikittausta ei tarvita.
6. Varmista, että asennus on detaljipiirustuksen mukainen ja kiinnitä palokatkotarra.

Paloluokka

Tarkasta aina rakenteen ja tuotteen mukaisesta detaljipiirustuksesta yksityiskohtaiset vaatimukset paloluokkien toteutumiseksi www.sewatek.fi

ETA-12/0045

Tuote	Porattavan reiän halkaisija	Läpivietävän putken / kaapelin ulkohalk.	Laipan koko ulko- / sisähalk.
D2-40	40 - 45 mm	10 - 22 mm	83 / 30 mm
D2-60	60 - 65 mm	23 - 40 mm	102 / 47 mm
D2-75	75 - 80 mm	32 - 54 mm	126,5 / 62 mm
D2-90	90 - 95 mm	44 - 66 mm	143 / 70 mm



Sewatek D2-läpivienti

Asennuksessa huomioitavaa

Läpiviennin lyhentäminen (D2-40 ja D2-60)

- Lyhennä läpivienti tarvittaessa hienohampaisella sahalla.
- Mustan läpivientiputken sopiva pituus on rakenteen vahvuus – 45 mm.

Läpiviennin lyhentäminen (D2-75 ja D2-90)

- Lyhennä läpivienti tarvittaessa hienohampaisella sahalla.
- Mustan läpivientiputken sopiva pituus on rakenteen vahvuus – 65 mm.
- Kuori mustassa läpivientiputkessa olevaa solukumia pois molemmin puolin 20 mm syvyydeltä.

Läpivientivaraus

- Avaamaton läpivienti voidaan jättää varaukseksi myöhempää käyttöä varten, kun läpiviennin sisälle on tehty villasullonta koko läpiviennin pituudelta.

Läpiviennin avaaminen

- Läpivientikappale avataan läpivietävää talotekniikkaa varten lyömällä puukon kärki läpi heikennysrenkaan kohdalta ja taittamalla keskikohta irti.

Kumilaipan käyttäminen

- Kiinnittäminen rakenteeseen tapahtuu kumilaipan läpi ruuveilla.
- Käytettäessä kumilaippaa ei yksittäisen putken tai kaapelin läpivienti vaadi akryylikittauksia.
- Avaa kumilaippa työntämällä esimerkiksi ruuvimeisselin kärki läpi repäisyuran kohdalta ja repäise.
- Valitse läpivietävää tekniikkaa selkeästi pienempi repäisyura.

Laipan kaventaminen

- Laipan voi tarvittaessa kaventaa yhdeltä sivultaan taittouran kohdalta.

Akryylikittaus

- Suojaa metalliputket tarvittaessa suoralta kosketukselta metalliputkien kanssa massavalmistajan ohjeen mukaisesti.
- Akryylikitin ei tarvitse olla paloluokiteltua.