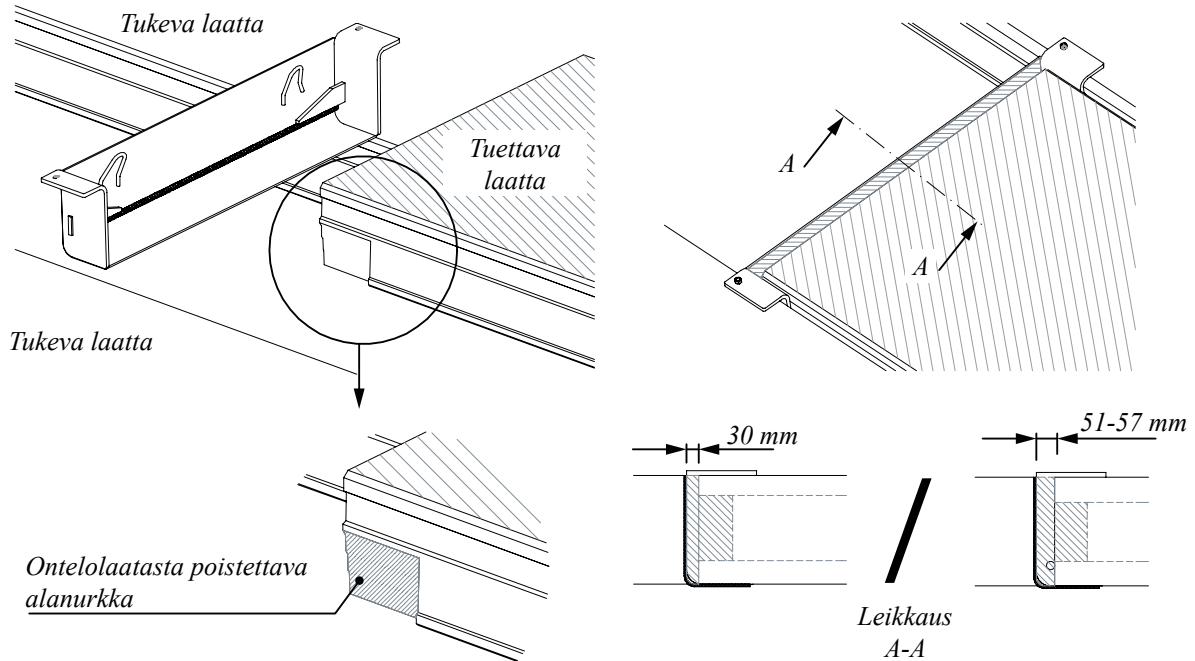


PETRA®-laattakannakkeen asentaminen

Tuotteen tunnistaminen

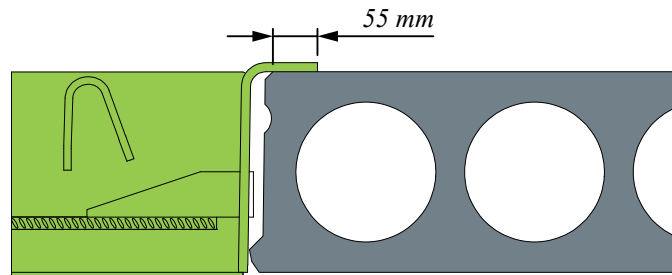
PETRA®-laattakannakkeen vakiotyyppin tunnistaa tuotenimestä. Tuotenimeä käytetään tasopiirustuksissa ja tuotteessa olevassa tarrassa. PETRA® Special -tyyppi tunnistetaan tuotenimestä ja yksilöllisestä ID-numerosta; tämä ID-numero yksilöi PETRA® Special -kannakkeen sekä tasokuvassa että tuotteessa olevassa tarrassa.

PETRA®-laattakannake tulee asentaa ehjien ontelolaattojen varaan asennuspiirustuksen mukaisesti. Tuettava laatta tulee asentaa siten, että se koskettaa PETRA®-kannakkeen harjaterästä tai etulevyyn hitsattua vaakasuoraa levypalasta tai nostolenkkiä.

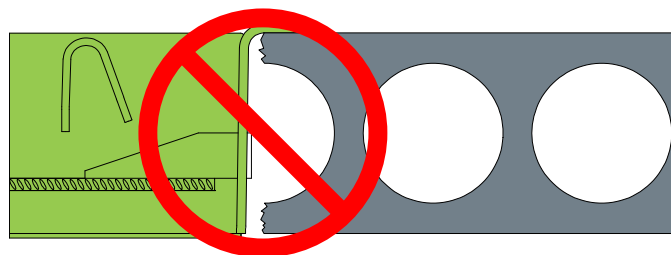


Tuettavasta laatasta tulee poistaa alanurkka, jotta se voi tukeutua suoraan etulevyn alalaippaan. PETRA®-laattakannakkeen sivulevyjen ylälaipoissa on $\varnothing 12$ mm reiät, joista PETRA® voidaan kiinnittää ontelolaattoihin kiila- tai lyöntiankkureilla.

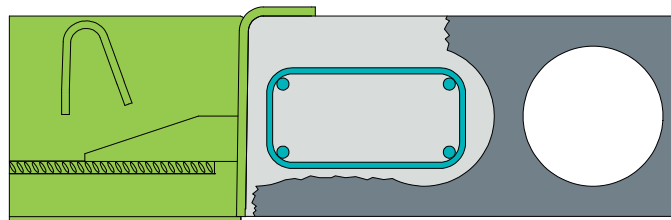
PETRA®-laattakannakkeen ja ontelolaattojen väli tulee valaa laattojen saumavalun yhteydessä täyteen. Saumavalun tulee olla kovettunut ennen laattojen kuormitusta. PETRA®-kannakkeen etulevyyn hitsatut nostolenkit ovat ensisijaisesti tuotanto- ja toimitusprosessia varten ja niitä on suositeltavaa hyödyntää myös asennusaikaisena tukena. Pitkien PETRA®-laattakannakkeiden etulevyyn on hitsattu vaakasuuntaiset lattateräkset, jotka toimivat asennusaikaisena tukena tuettavien ontelolaattojen päitä vasten estäen PETRA®-kannakkeen pyörähtämisen tuella.



Kuva 13. PETRA®-laattakannaketta tukevan ontelolaatan reuna tulee olla ehjä.



Kuva 14. PETRA®-laattakannaketta ei saa asentaa ontelolaatan vahvistamattoman reiän kohdalle.



Kuva 15. Kaksi ontelolaatan onteloa tulee yhdistää, raudittaa ja suunnitella kantamaan PETRA®-laattakannakkeen tukireaktio, mikäli PETRA® on tuettava ontelon kohdalle.